

*The Eye of
Taiwan*



從 **大宅門**
到無限寬廣的世界



大宅門特區 - 五大分區、九大工程

～ 臺灣新綠洲・全球新焦點

大宅門特區整體規劃宛如躍動的都會新綠洲，以廣大而狹長清翠園森林公園為主軸貫穿南北。北側緊臨交通要道，中山高速公路、大雅交流道及中彰快速道路，交通便捷，該區發展以規劃成為國際經貿園區為目標，設置有水湳轉運站及泊嵐匯會展中心，匯集金融機構、世界經貿場館、購物中心及國際級旅館等。另為型塑多元文創學術交流，清翠園東側與南端分別設立臺中城市文化館、臺灣塔及城市博物館、中臺灣電影推廣園區 - 電影館及地下式水資源回收中心，結合生態與發展的大宅門特區，將使大臺中地區成為開啓世界級低碳生態城市的門戶。

整建完成的大宅門特區，除可吸引國際級產業進駐、增加觀光效益與創造就業機會外，未來，更可透過園區向世界發聲：宣告臺中已具有國際一流都會水準，相信在不久的將來，大宅門特區將不僅是臺灣躍動的都會新綠洲，更是吸引全球投資目光的新標的！



水湳轉運站

從這裡開始，到世界



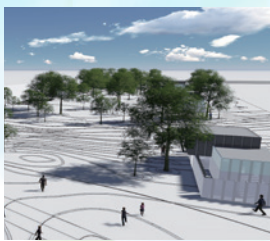
臺中市地理位置居臺灣之中心，南來北往之車輛多交會於此，而大宅門特區完工營運後，勢必引入大量車潮與人潮。為此，園區特別規劃佔地 3 公頃，可容納 45 個月台的水湳轉運站。由徐佳樞建築師規劃設計，完工後轉運站除承擔園區內公共運輸之需求外，亦逐步將臺灣大道沿線的國道客運統一移往轉運站，解決市區內車流壅塞的困擾。未來，整合了大臺中地區與全臺灣之運輸系統，水湳轉運站也將成為大臺中地區主要核心的轉運中心。

同時，大宅門特區為低碳環保示範區域，水湳轉運站啓用後，期望大眾運輸系統使用率能由目前的 10% 提升至 30%，增進臺中交通順暢，降低市區內空氣污染問題，與園區共同為環境保護盡一份心力。

學術綠廊地下停車場

～ 停車暫借問，悠然賞綠景

蘇懋彬建築師規劃設計的學術綠廊地下停車場，是一座可容納 812 部汽車、522 部機車，座落於學術綠廊、電影館與臺灣塔旁的大型地下停車場。



正因其地理位置之便利性，無論是至臺灣塔或電影館參觀、從事商業活動的遊客、廠商；亦或是想要親近學術殿堂的在地居民，都可將車輛停放於此。便利廣大的停車空間，除增進旅客與投資者的到訪意願外，更重要的是停車場地下化後，可進一步免除車輛隨意停放而破壞園區景觀與安全的問題，讓來到大宅門特區的朋友，能悠然享受這得來不易的清新與綠意。

清翠園

～『都市綠肺』- 與大臺中一起森呼吸



貫穿大宅門特區的清翠園，佔地 67 公頃，約有三座臺北大安森林公園的面積。由具有法國羅浮宮朗斯分館設計經驗的法籍景觀設計師 Catherine Mosbach 及 Philippe Rahm Architects 二位設計師負責全案規劃設計，劉培森建築師事務所負責施工監造。完美結合國際觀點與在地視野，創建具有「寧適」、「生態」、「景觀」、「減災」、「減碳」及「遊憩」等多項功能的生態公園。

園區內廣植大量喬木、灌木、草本與地被植物。滿園綠意有減碳降溫的效能，更有滯洪、空氣濾淨等效果。同時，園區將利用 7,000 平方公尺的太陽能光電發電系統供園區內用電，讓清翠園成為能源自足的生態林園。

未來，這座恆溫恆濕森林公園將是臺中都市綠肺，更是民衆休閒、遊憩、運動、文化藝術活動的好去處，當然也將吸引全球聚焦臺中。



1922

▶ 建於日據時代
日本空軍基地



1946

▶ 國民政府接收





臺中城市文化館

～ 蘊育在綠意間的文化

「人文」是城市最美的景緻。融合了在地人文與地景趣味的綠建築，是城市中最讓人陶醉的場域。臺中城市文化館，採用普立茲克建築獎得主日本妹島和世的作品，以流暢的透明盒建築，巧妙結合館內的硬體設施與清翠園的綠色生態景觀，將自然美景引入館內，美好的文化氛圍透過建築流動在綠意間。

踏入臺中城市文化館內訪客已無法分辨究竟身處林間，或處於建築當中。或許帶著家人在緊鄰的花園中庭，享受閱讀時光；或與朋友比肩在以公園為背景的展覽空間內，觀賞藝術作品；或陪伴長者享受一場林間的音樂饗宴。

如此親民的動線及空間規劃，提供了民眾多樣性與多層次的空間體驗。相信如此美好的體驗定能吸引民衆參與藝術與文化，達成文化紮根的目的。置身其中所展現的獨特文化、智慧、歷史及榮耀，將成為吸引世界觀光客必遊的國際焦點。



1970

▶ 劃定民航區，
正式成為軍民合用機場

2004

▶ 3月5日
臺中航空站
正式遷至清泉崗



地下式水資源回收中心

～ 永續樂活，資源再生



大臺中熱情的陽光，都市之肺清翠園的純淨空氣，地下式水資源回收中心處理再利用的水資源，將大宅門特區打造成宜居樂活的生態環保園區。

為使水資源得到更有效的應用，園區內設置臺中市第一座地下式水資源回收中心，藉由地下化水處理可隔絕異味及噪音。同時利用先進的活性污泥膜濾法(AO-MBR)使污水處理後之回收率高達 80%，每年更可減少 525.6 萬公噸水資源消耗及 1,087 噸二氧化碳的排放，可稱得上園區中生態及節能減碳的最佳示範。

中心地表面更廣設景觀水池、休閒步道及活動廣場，結合周邊地景營造民衆親水及休憩場所，讓臺中成為領先全臺的資源再利用技術的城市典範。

2007

▶ 1 月

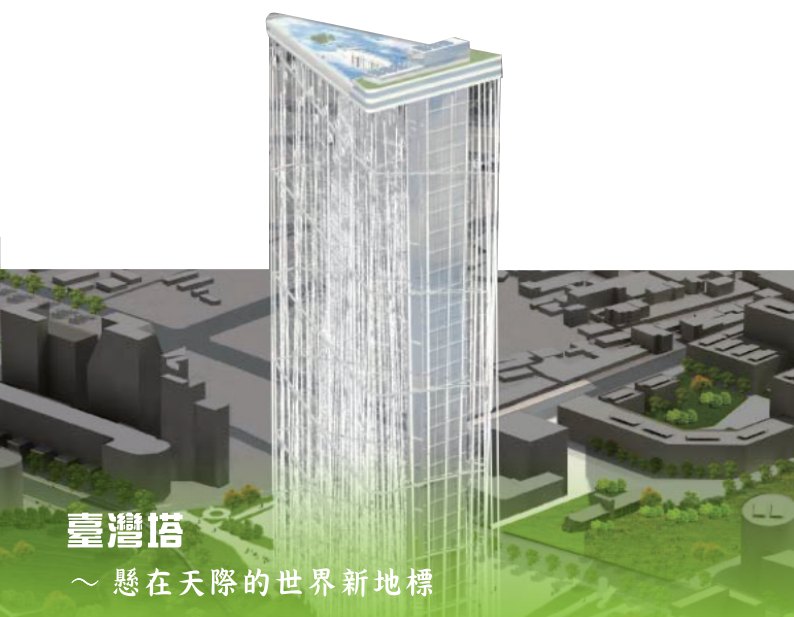
臺中市政府委託 Stan Allen Architect 整體規劃



▶ 12 月 22 日

由國防部移交給臺中市政府





臺灣塔

～ 懸在天際的世界新地標

日本建築大師藤本壯介與臺灣宗邁建築師事務所合作之「21世紀都市新綠洲 - 臺灣塔建築」，塔高313.9公尺。從遠處眺望，像個三角柱鋼骨結構物，塔頂種植榕樹，並將臺灣造型融入其中，晚間搭配炫麗多彩燈光，讓人感受到它所象徵的光明與希望。

漫步走入塔內，博物館、廣場、商場等休憩設施，向全世界呼喊著臺中的活力。走累了，停下腳步，映入眼簾的是大臺中的美景，穿越大肚山往更遠方望去，臺灣海峽海天一色，豁然開朗。

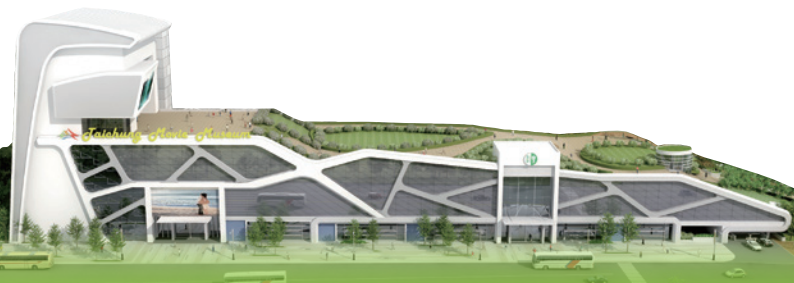
結合裝置藝術、景觀、山海美景、人文風情、歷史文化的臺灣塔，在發展城市美學、提高城市能見度、振興文創產業、提供市民國際水準休憩場所等，均有極大的助益，讓我們共同與臺灣塔一起向世界發聲，彰顯屬於臺灣的熱情與美麗。

2011

▶ 1月

導演李安拍攝《少年PI的奇幻漂流》





中臺灣電影館

～ 整個城市都是我的攝影棚

中臺灣電影推廣園區 - 電影館的誕生，起始於一個少年與一隻老虎的故事。國際導演李安執導的「少年PI的奇幻漂流」來到臺中拍攝後，觸動了營造中臺灣電影館夢想。完善而多元的周邊地景如臺灣塔和清翠園，也將透過園區的推廣，展現出屬於臺灣的不凡魅力；臺中熱情而迷人的風土民情，更將隨著電影的風行而享譽國際。

未來中臺灣電影館將委由中影八德股份有限公司負責營運管理。館內將規劃包含 1,910 席座的多功能展演劇院、電影雲端資料展示牆、5D 體感沉浸互動廳等設施，提供全臺灣電影工作者、愛好者一個夢寐以求、刺激創意、可相互交流的舞臺。整個大臺中地區也將因為中臺灣電影推廣園區而成為全臺第一，世界級的電影文化產業中心。

大宅門特區區段徵收基礎工程

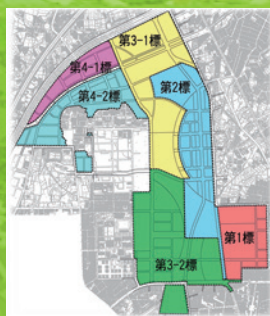
～ 今日的開發，是為迎向更美好的明天

大宅門特區的開發以全球化、兩岸經貿發展前景及中臺灣整體發展為前提，要將大臺中地區打造為全球最適合居住的國際化都市。為此，臺中市政府自 2007 年起，積極展開規劃工作。目前，前期規劃工作已臻完整，現階段正著手進行區段徵收工程，採分期分區施工，預計於 2015 年完成。相信今日的區段徵收基礎工程將成為大臺中地區迎向美好的起始點，伴隨中臺灣地區民衆一同走向更具發展前景的明天！

2011

▶ 12月21日

區段徵收基礎設施工程及景觀工程展開





臺中市政府都市發展局 廣告

電話：04 2228 9111

地址：40301 臺中市西區民權路 99 號

AECOM

11049 臺北市信義路五段 8 號 16 樓

電話：02 27200999

www.aecom.com