

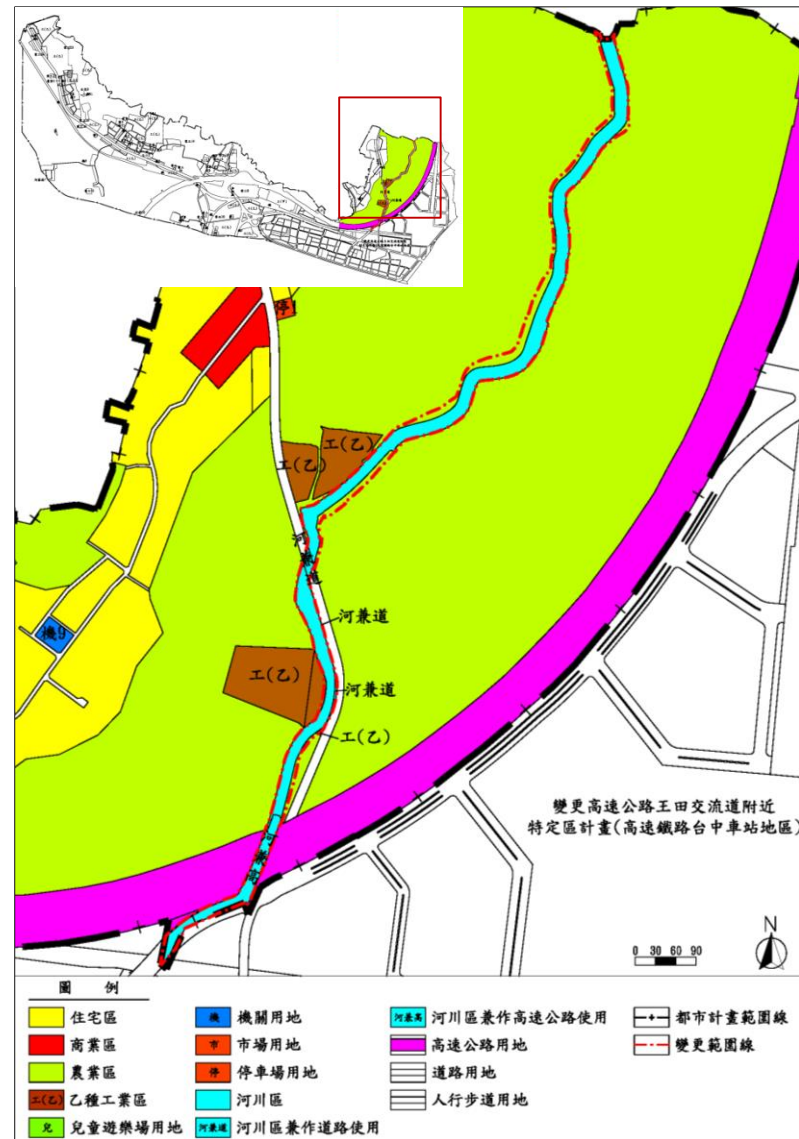
變更高速公路王田交流道附近特定區計畫(不包括高速鐵路台中車站地區)(部分農業區、道路用地、高速公路用地、乙種工業區為河川區、河川區兼作道路使用、河川區兼作高速公路使用)(配合同安厝排水系統—同安厝排水治理計畫(第一次修正))案

變更機關：臺中市政府

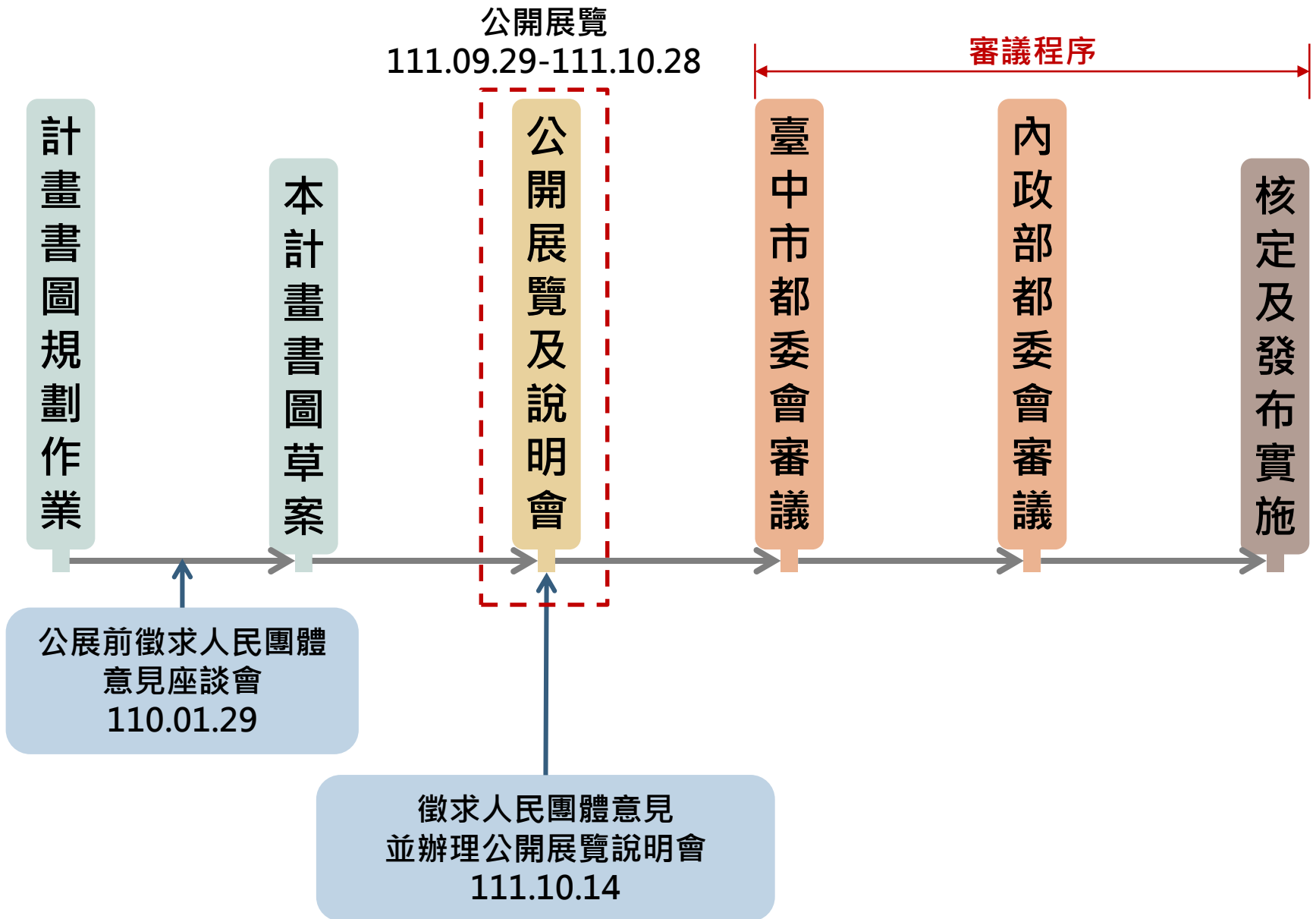
申請機關：經濟部水利署第三河川局

規劃單位：裕昇工程顧問有限公司

中華民國111年10月14日



# 本案作業流程



# 簡報大綱

---

壹、計畫緣起

貳、現行計畫

參、發展背景與變更範圍

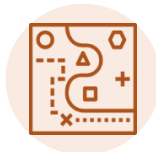
肆、實質計畫

# 計畫緣起



□ 公告同安厝排水系統治理計畫

(民國98年6月5日 經濟部水利署公告)  
(經授水字第09820205870號函)



□ 變更高速公路王田交流道附近特定區計畫(不包括高速鐵路台中車站地區)(第三次通盤檢討)(第一階段)劃定河川區、河川兼供道路使用及河川兼供高速公路使用

(民國104年4月15日 發布實施)



□ 原公告之治理計畫線與重測範圍集水區有明顯的地籍偏差，同安厝排水中游段土地徵作業收難以完成，工程無法順利推展

(民國105年10月20日)  
(經水河字第10516111100號備查)  
修正治理計畫及用地範圍線圖



□ 公告同安厝排水系統一同安厝排水治理計畫(第一次修正)

(民國108年12月17日 核定)  
(經授水字第10820218810號函)



□ 本計畫依據都市計畫法第27條第1項第4款規定辦理

(民國110年3月19日 內政部同意函)

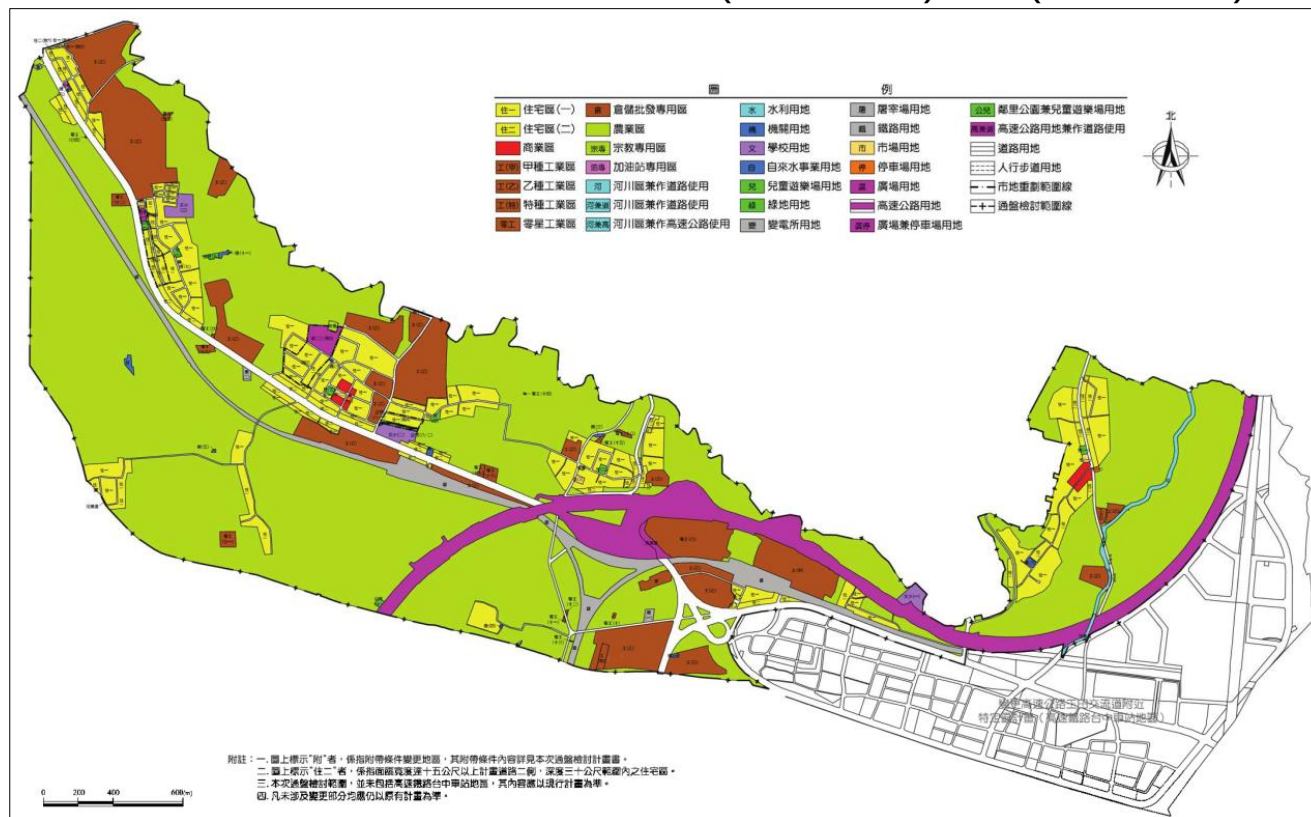
# 現行計畫

## 發布歷程



## 內容概要

- 計畫面積：  
1,008.82公頃
- 計畫年期：  
民國115年
- 計畫人口：  
30,400人  
居住密度272人/公頃
- 都市發展面積：  
382.42(37.91%)



變更高速公路王田交流道附近特定區計畫(不包括高速鐵路台中車站地區)(第三次通盤檢討)

# 與本案有關之都市計畫內容

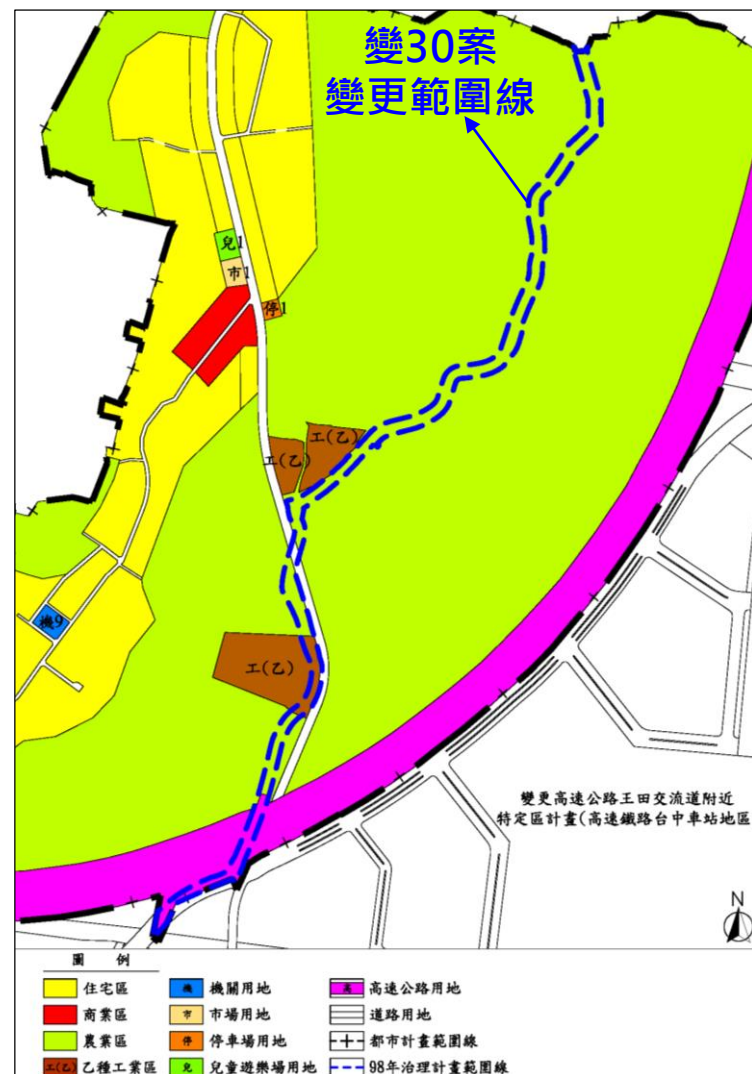
- 104年變更高速公路王田交流道附近特定區計畫(不包括高速鐵路台中車站地區)(第三次通盤檢討)(第一階段)案

核定編號	位置	原計畫	新計畫
30	同安厝排水	農業區 2.98公頃 乙種工業區 0.26公頃	河川區 3.24公頃
		道路用地 0.08公頃	河川區兼作道路使用 0.08公頃
		高速公路用地 0.53公頃	河川區兼作高速公路使用 0.53公頃

## 變更理由

※...依經濟部98年7月21日...公告堤防預定線，及依經濟部103年1月3日經授水字第10320200010號函認定為河川區。

※依據前開治理計畫範圍內土地檢討變更為河川區，...



# 變更理由、範圍及面積

## ➤ 變更理由

原公告之治理計畫線與用地範圍線因地籍偏差，導致同安厝排水中游段土地徵收難以完成。

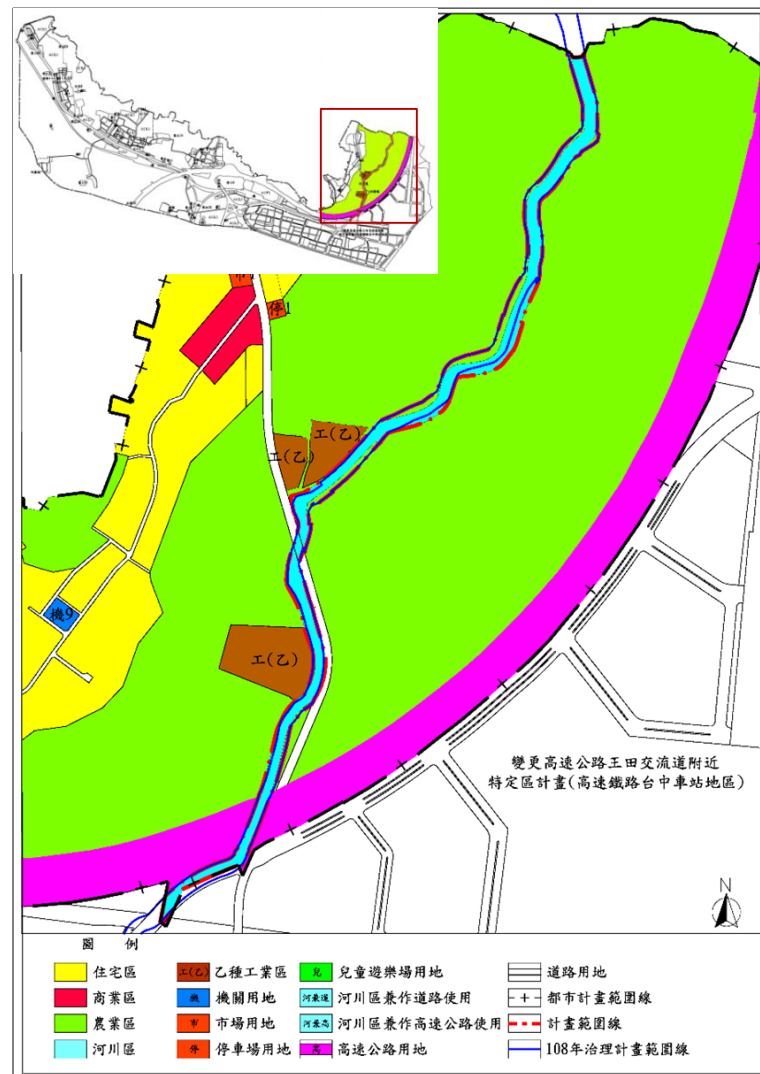
爰此，本案依經濟部108年12月17日核定「同安厝排水系統—同安厝排水治理計畫(第一次修正)」公告之修改同安厝排水系統治理計畫範圍。

## ➤ 變更範圍

面積約1.48公頃

## ➤ 涉及變更土地

- 1.河川區
- 2.河川區兼作道路使用
- 3.河川區兼作高速公路使用
- 4.農業區
- 5.道路用地
- 6.乙種工業區
- 7.高速公路用地



# 土地使用現況

計畫緣起

現行計畫

發展背景與變更範圍

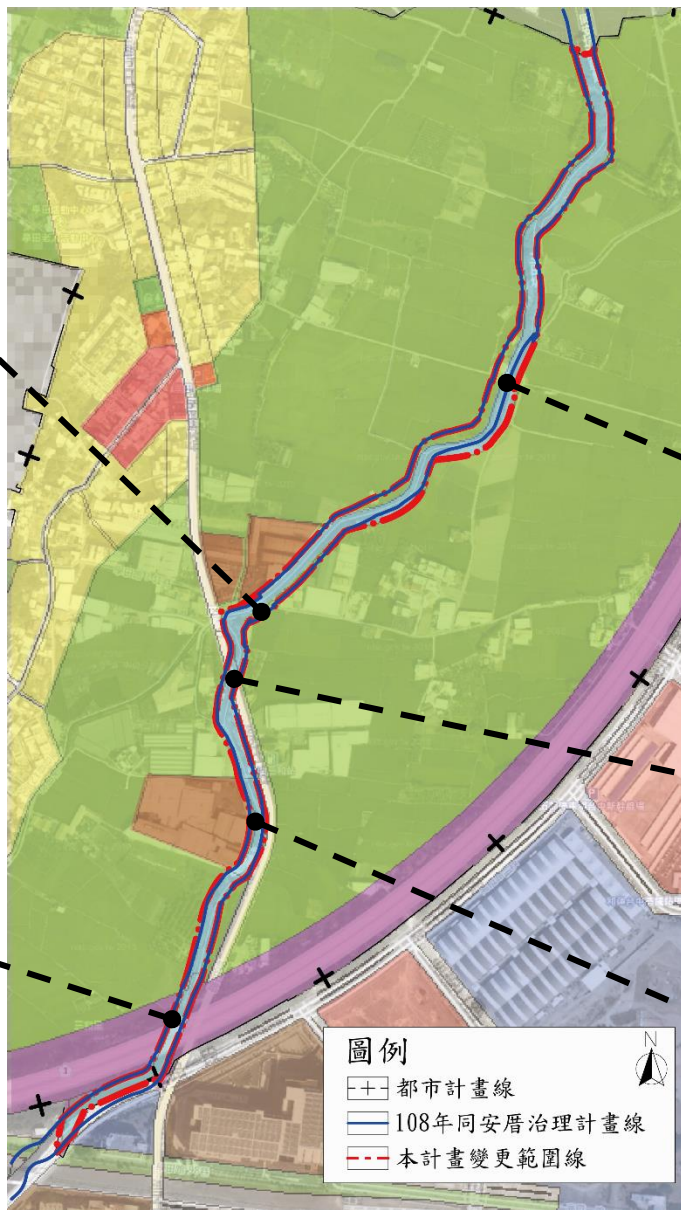
實質計畫



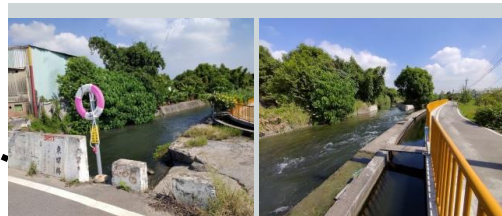
學田路四號橋與乙種工業區



流經國道1號下方



同安厝排水系統周邊經過農田旁道路周邊有3米之防汛道路，經過道路為學田路論子巷、學田路及國道1號。



東埤橋周邊環境



學田路二號與學田路

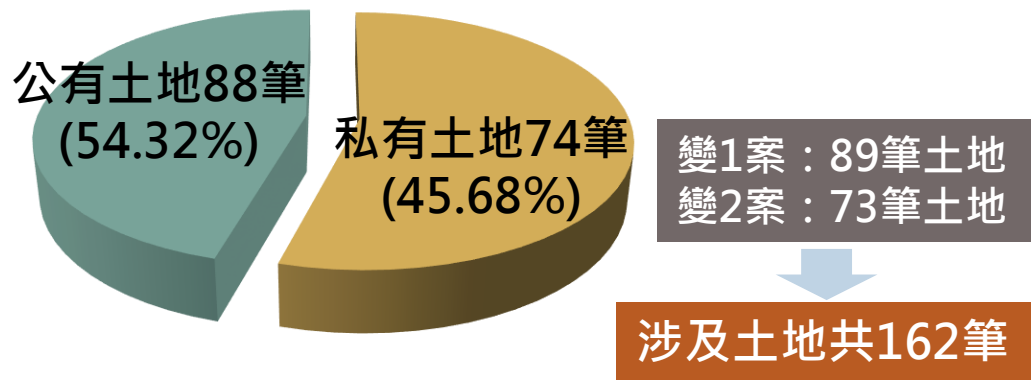


連接乙種工業區橋周邊

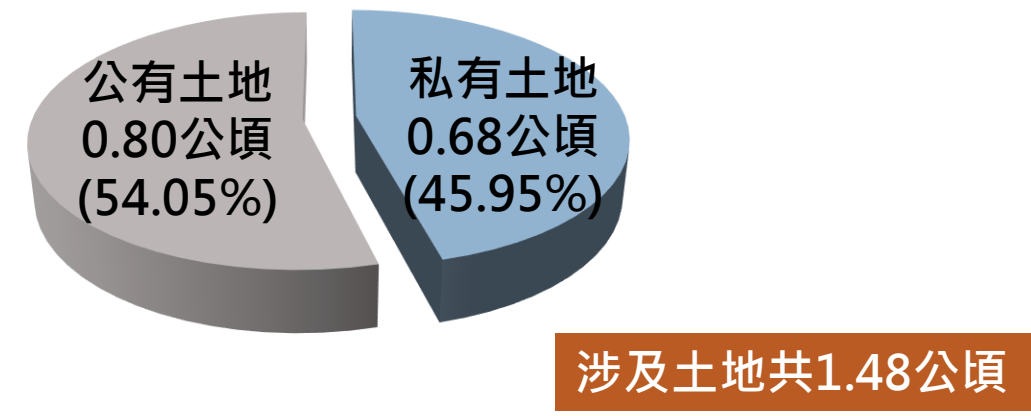


# 地籍權屬

## ➤ 變更土地筆數

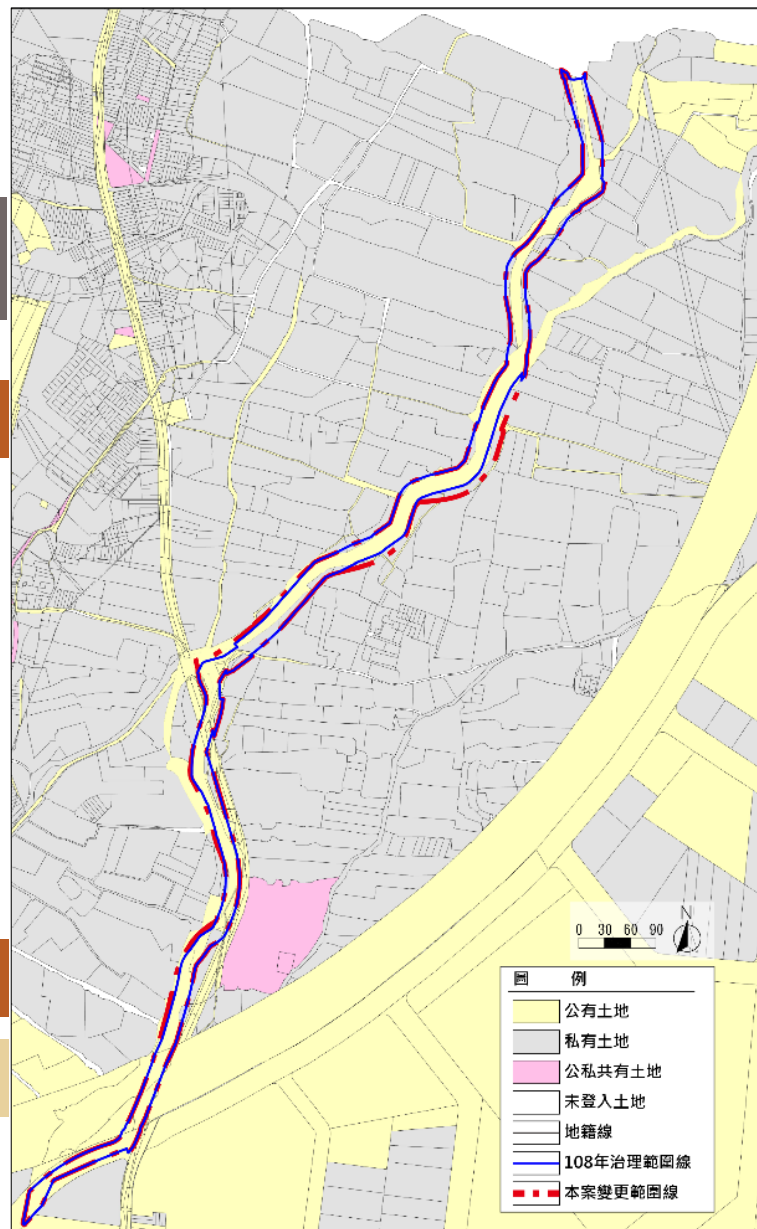


## ➤ 變更土地面積



**私有地主約有180位，公有土地管理單位共5個**

財政部國有財產署、交通部高速公路局、行政院農業委員會農田水利署、臺中市政府建設局、臺中市政府水利局



計畫緣起

現行計畫

發展背景與變更範圍

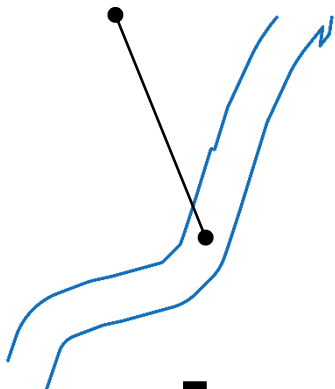
實質計畫

# 變更計畫內容(草案)

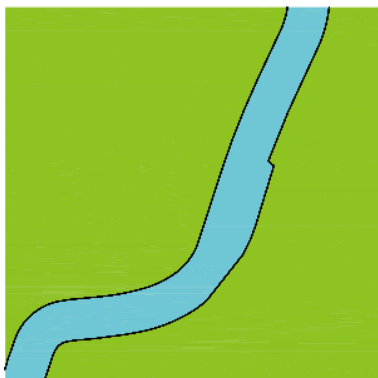
編號	位置	變更內容		變更理由
		原計畫(公頃)	新計畫(公頃)	
1	同安厝排水系中游段(0K+984-2K+688) 108年同安厝排水系統治理計畫範圍內之土地	農業區(0.86)	河川區(0.89)	1.依經濟部水利署第三河川局核定108年「同安厝排水系統—同安厝排水治理計畫(第一次修正)」內容。 2.依據治理計畫範圍內之土地變更為河川區及河川區相關土地使用。
		乙種工業區(0.03)		
		道路用地(0.00)	河川區兼作道路使用(0.00)	
		高速公路用地(0.03)	河川區兼作高速公路使用(0.03)	
		小計(0.92)		
2	同安厝排水系中游段(0K+984-2K+688)之河川區與河川相關土地，非屬108年同安厝排水系統治理計畫範圍內之土地	河川區(0.50)	農業區(0.50)	3.非屬治理計畫範圍外之河川區與河川相關土地，故恢復於104年「高速公路王田交流道附近特定區計畫(不包括高速鐵路台中車站地區)(第三次通盤檢討)」核定編號第30案變更前使用分區。 4.變更內容其中道路用地變更河川區兼作道路使用面積為0.00324公頃；河川區變更為道路用地面積為0.00113公頃；河川區兼高速公路使用變更為高速公路用地為0.000002公頃。
		河川區(0.00)	道路用地(0.03)	
		河川區兼作道路使用(0.03)		
		河川區兼作高速公路使用(0.01)	高速公路用地(0.01)	
		河川區(0.00)		
		河川區(0.02)	乙種工業區(0.02)	
		小計(0.56)		
變更面積合計	1.48			

# 變更示意說明

108年治理計畫線內  
變更為河川相關土地



+

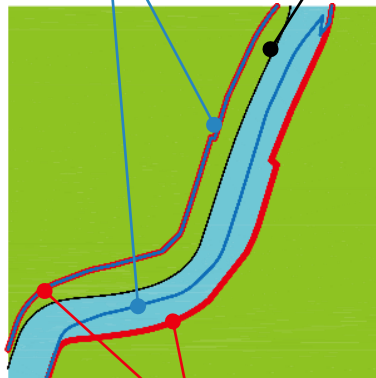


王田交流道(三通)現況



治理計畫線

街廓線

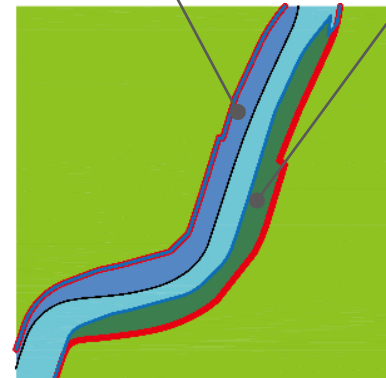


本案變更範圍線



變更河川區

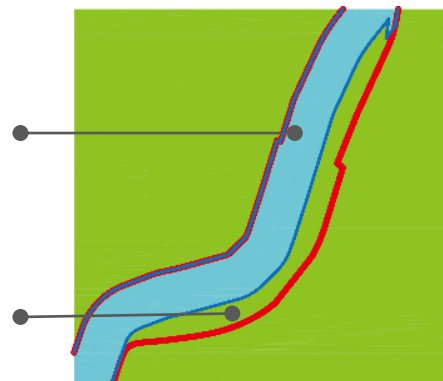
變更農業區



||

治理計畫線內  
為河川區

治理計畫線外  
恢復原分區



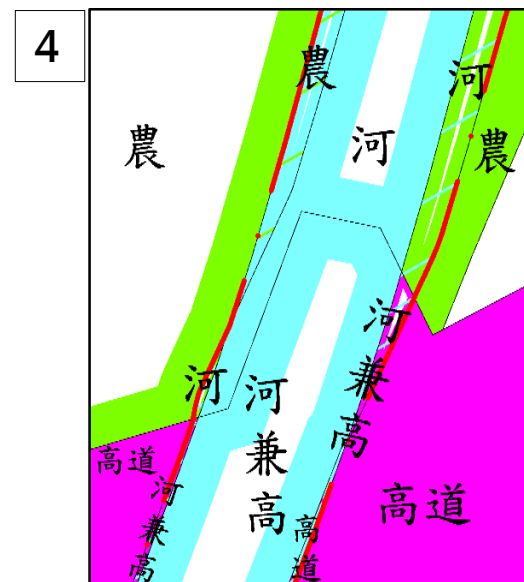
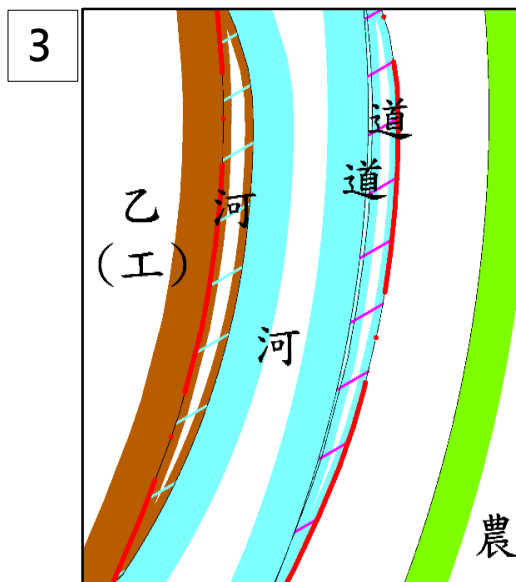
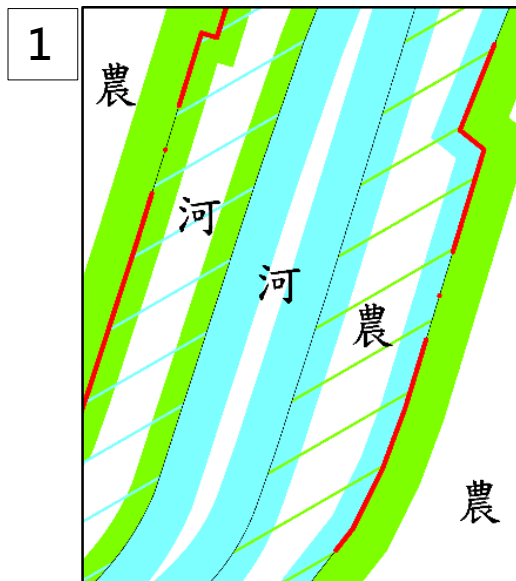
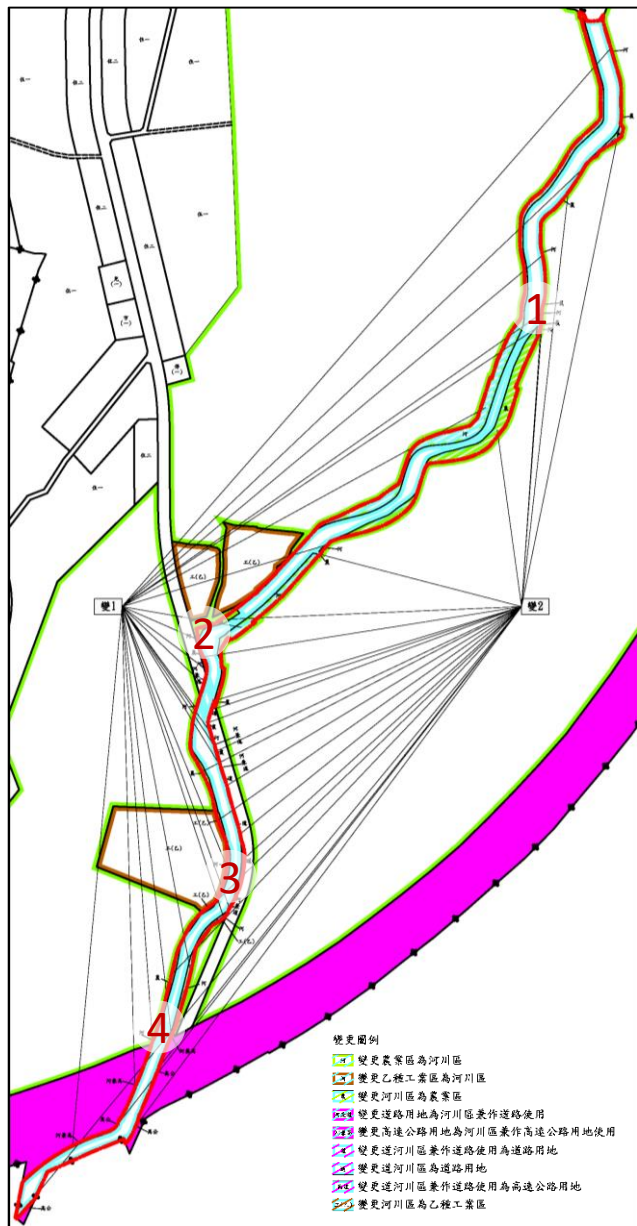
# 變更計畫位置及部分變更區段位置示意圖

計畫緣起

現行計畫

發展背景與變更範圍

實質計畫



# 實施進度與經費

種類	面積 (公頃)	土地取得方式			開闢經費(千元)			主辦 單位	預定 完成 期限	經費 來源
		私有地		公有地	土地 徵收及 拆遷補 償費	工程 費用	合計			
		協議 價購	一般 徵收	撥用						
河川區	3.61	√	√	√	670,000	200,000	870,000	經濟部 水利署 第三河 川局	113年 (實施進 度依實 際工程 設計與 施工辦 理)	經濟部 水利署
河川區 兼作道 路使用	0.05	√	√	-						
河川區 兼作高 速公路 使用	0.55	√	√	-						

註1：本開發經費及預定完成期限得視相關部門行政、審查進度及市場情形酌予調整。

註2：表內種類面積(公頃)為本案變更後「高速公路王田交流道附近特定區計畫(不包括高速鐵路台中車站地區)」之河川區、河川區兼作道路使用及河川區兼作高速公路使用等總計算面積。

註3：本表相關開闢經費來源，由經濟部水利署第三河川局編列預算。

資料來源：經濟部水利署第三河川局。

# 陳情意見表達方式

## ➤ 公告徵求意見日期

111年9月29日至10月28日止，共計30日

## ➤ 提供意見管道

任何公民或團體對於本計畫案如有意見，得於公告徵求意見期間以書面載明(單位)、聯絡地址及建議事項及有關資料(如地籍圖謄本、土地登記簿)，向本所提出，俾供規劃之參考。

地址：臺中市西屯區文心路二段588號

電話：(04)22289111轉65205

變更高速公路王田交流道附近特定區計畫(不包括高速鐵路台中車站地區)(部分農業區、道路用地、高速公路用地、乙種工業區為河川區、河川區兼作道路使用、河川區兼作高速公路使用)(配合同安厝排水系統—同安厝排水治理計畫(第一次修正))案 公民或團體陳情意見表

編號	陳情位置	陳情理由	建議事項
(免填)	一、土地標示： 段 小段 地號 二、門牌號碼： 路 段 街 巷 弄 號 樓		

填表時請注意：

- 一、本意見表不必另備文。
- 二、陳情理由及事項請針對計畫範圍內儘量以簡要文字條列。
- 三、「編號」欄位免填。
- 四、任何公民或團體如有相關意見，得以書面載明姓名(單位)、聯絡地址、陳情位置、陳情理由、建議事項及土地證件等資料1式3份，向臺中市政府都市發展局提出意見。
- 五、陳情意見可親送或寄至臺中市政府都市發展局城鄉計畫科，地址407臺中市西屯區文心路二段588號，電話：(04)22289111轉65205。

是否列席都市計畫委員會 是 否

陳情人或團體代表：

簽章：

聯絡電話：

聯絡地址：

中華民國 年 月 日

簡報結束·敬請指教

