

CASESTUDY

Of CEDAW

消除對婦女一切形式歧視公約(CEDAW)
教育訓練教材
-以訂定「臺中市政府所屬建築物附設廁所設置及管理維護基準」草案為例

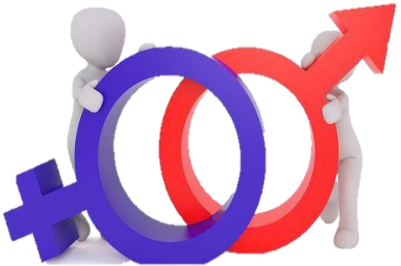
CEDAW

簡報大綱

- ❖ CEDAW沿革
- ❖ CEDAW核心
- ❖ 本局業務案例分享
- ❖ 本局案例適用條文及一般性建議

消除對婦女一切形式歧視公約

The **C**onvention on the
Elimination of
All Forms of **D**iscrimination
Against
Women





CEDAW沿革

我國於2007年經立法院通過簽署加入
CEDAW；2011年公布「消除對婦女一切
形式歧視公約施行法」，並於2012年施行



聯合國1979年通過、
1981年生效



1982年成立
CEDAW委員會



已有189國簽署

HUMAN
RIGHTS

CEDAW三大核心

1 不歧視視 → 禁止歧視

2 形式平等 → 實質平等

3 個人義務 → 國家義務

5 GENDER
EQUALITY



禁止歧視

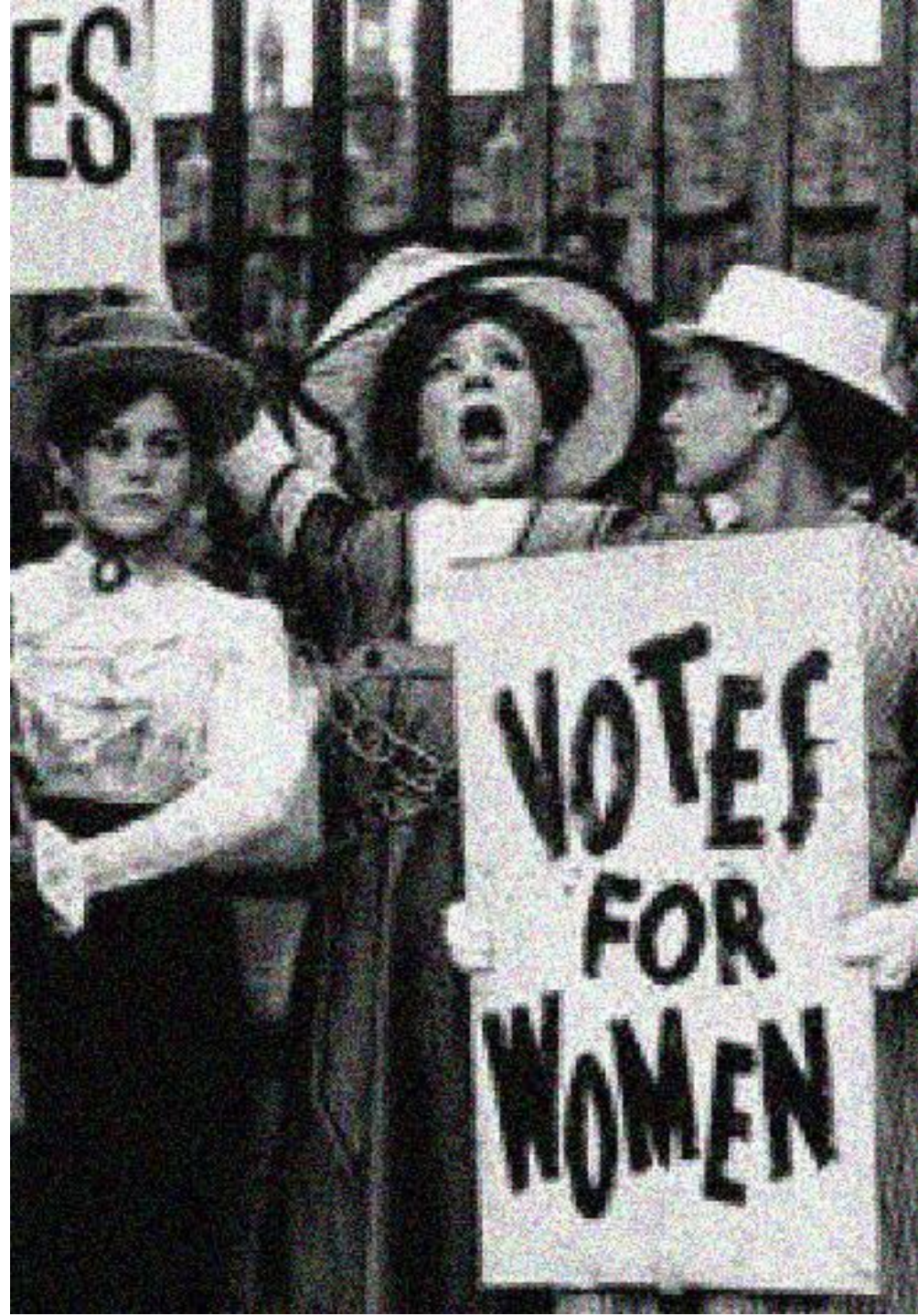
No Discrimination!



什麼是歧視？

分為直接歧視及間接歧視。
直接歧視多數為顯而易見的，間接歧視則為
隱諱不明的。

常躲在傳統、文化、習俗背後之多重歧視，
多重又複雜。



追求實質平等

equity!

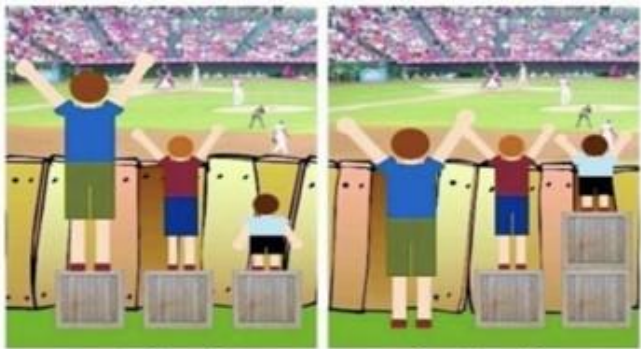
從形式平等到實質平等-

男女平等易流於**形式平等**或**保護主義平等**，應加以辨識。必要時需運用**矯正式平等**以達成實質平等。



形式平等到實質平等

形式平等係假設所有男人和女人都一樣，若以不同的方式對待即謂不平等，因此，男人和女人必須一視同仁，沒有分別，但是此等方式會忽視女性的特殊需求。



形式平等

實質平等

參考資料來源: CEDAW怎麼教

保護主義平等

認知到男女間的差異，但這種差異，被認為是弱點，並採取管制、控制或排除女性的方式來提供平等，而不是將環境導正為有利於婦女的环境。

❖此方式並不改變結構，僅是以限制和管控限縮了女性的平等機會。



矯正式平等

- 矯正式平等，認知到是甚麼原因造成性別差異，應用各種政策法令計畫優惠措施等方法解決結構上的不平等。

- ❖ CEDAW就是以矯正式平等促進實質平等，創造有利的環境，消除不利於婦女的因素



參考資料來源: CEDAW怎麼教

國家義務

尊重義務-法規或政策必須沒有歧視

保護義務-法律要防止違法行為

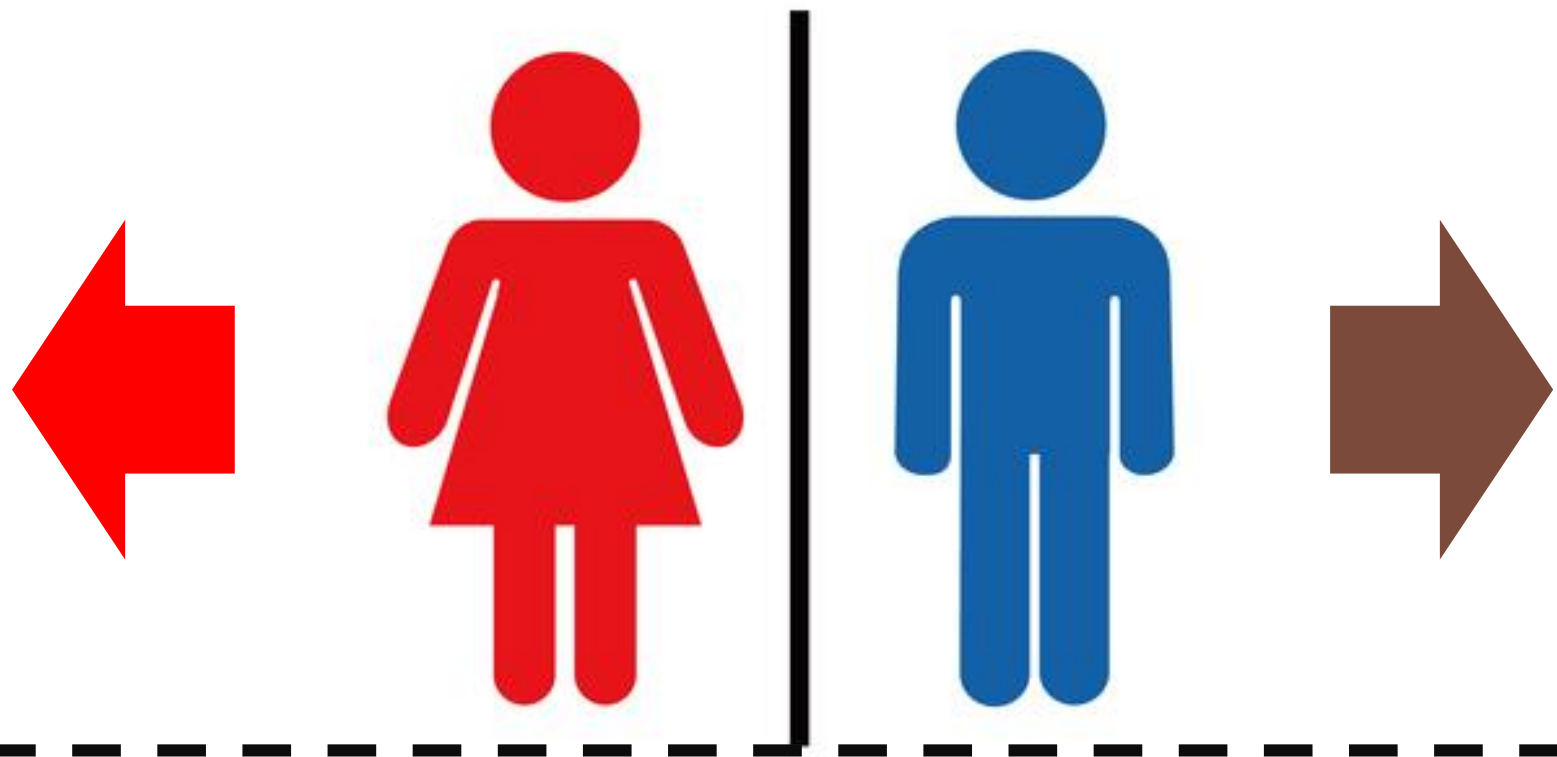
實現義務-創造有利的環境、改善婦女狀況

促進義務-宣導和提倡CEDAW原則

案例分享

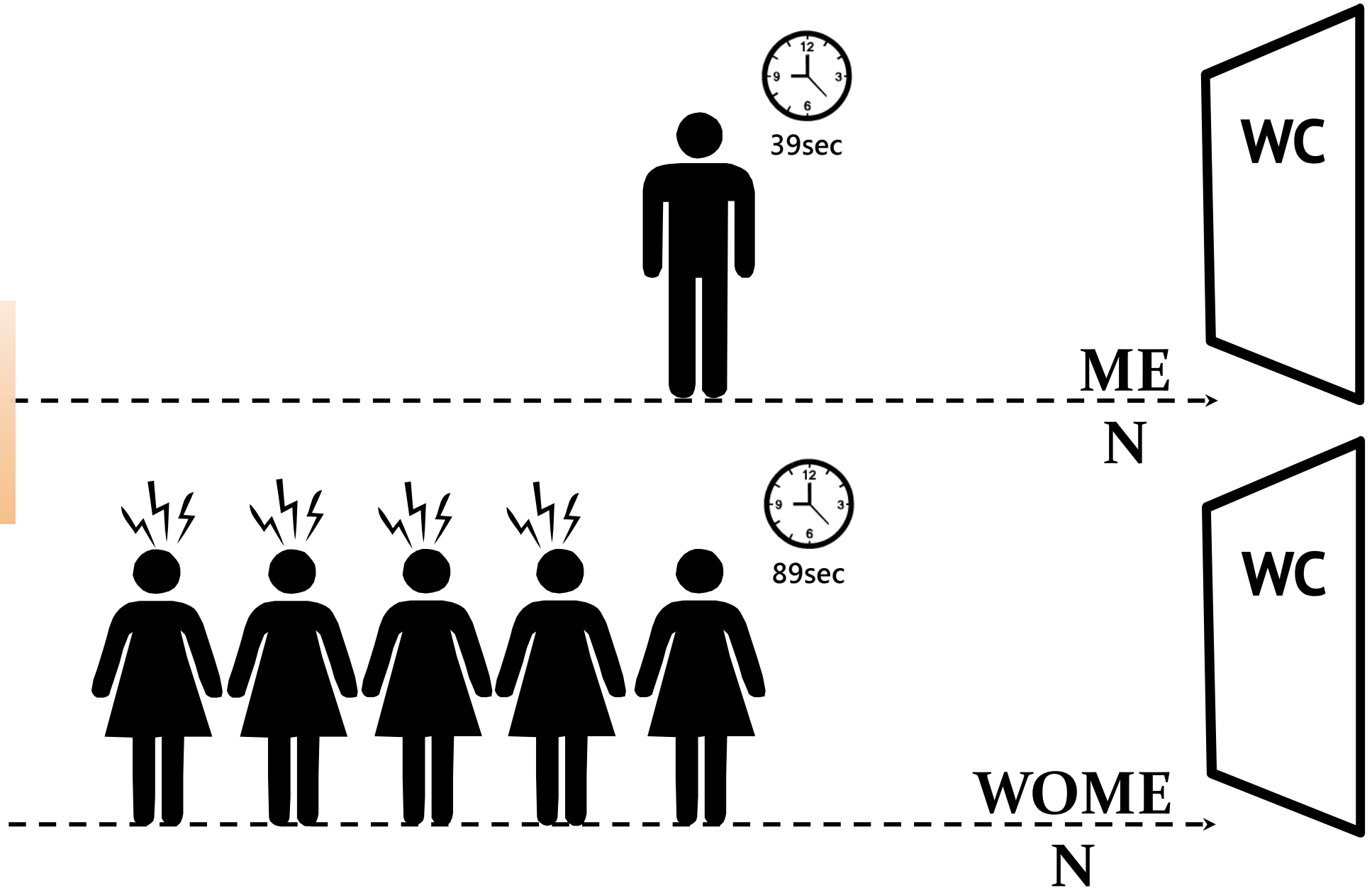
以訂定「臺中市政府所屬建築物附設
廁所設置及管理維護基準」草案為例

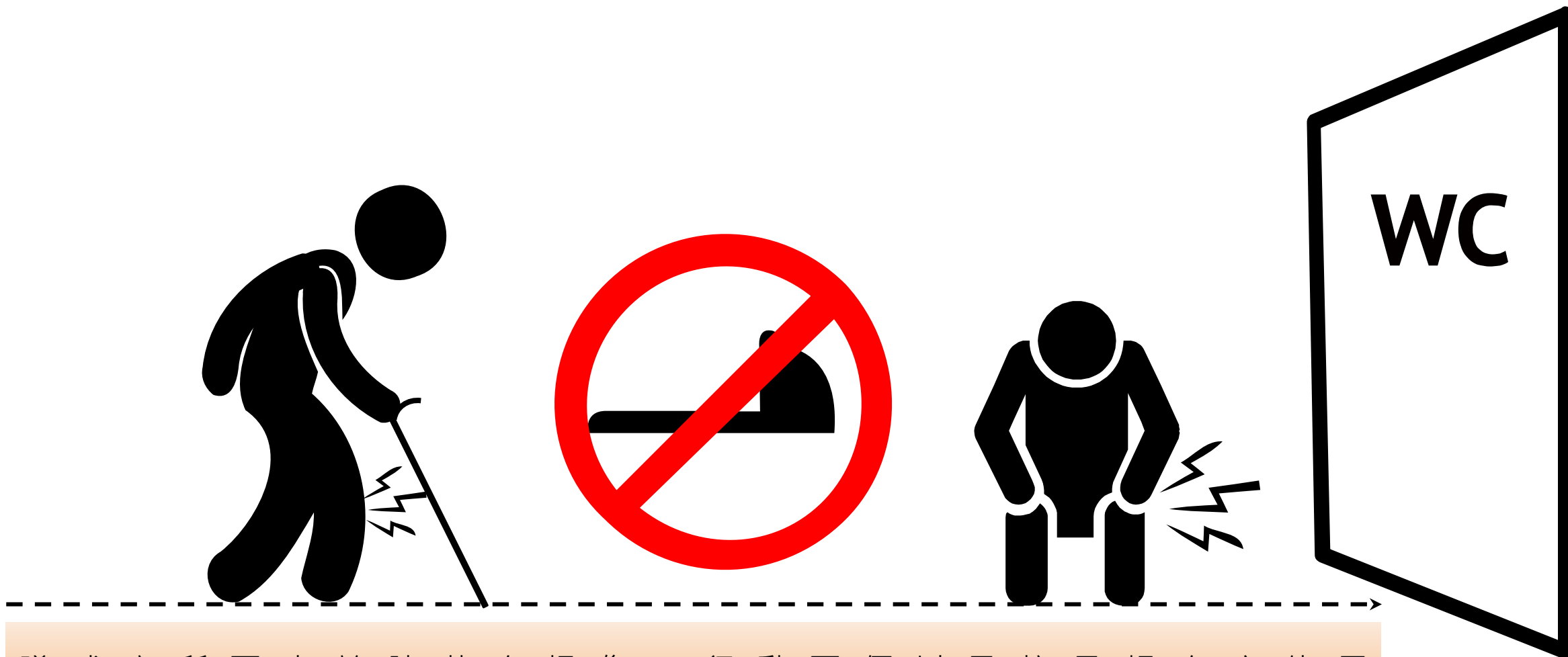
問題在哪裡？



廁所規範男女二元分立

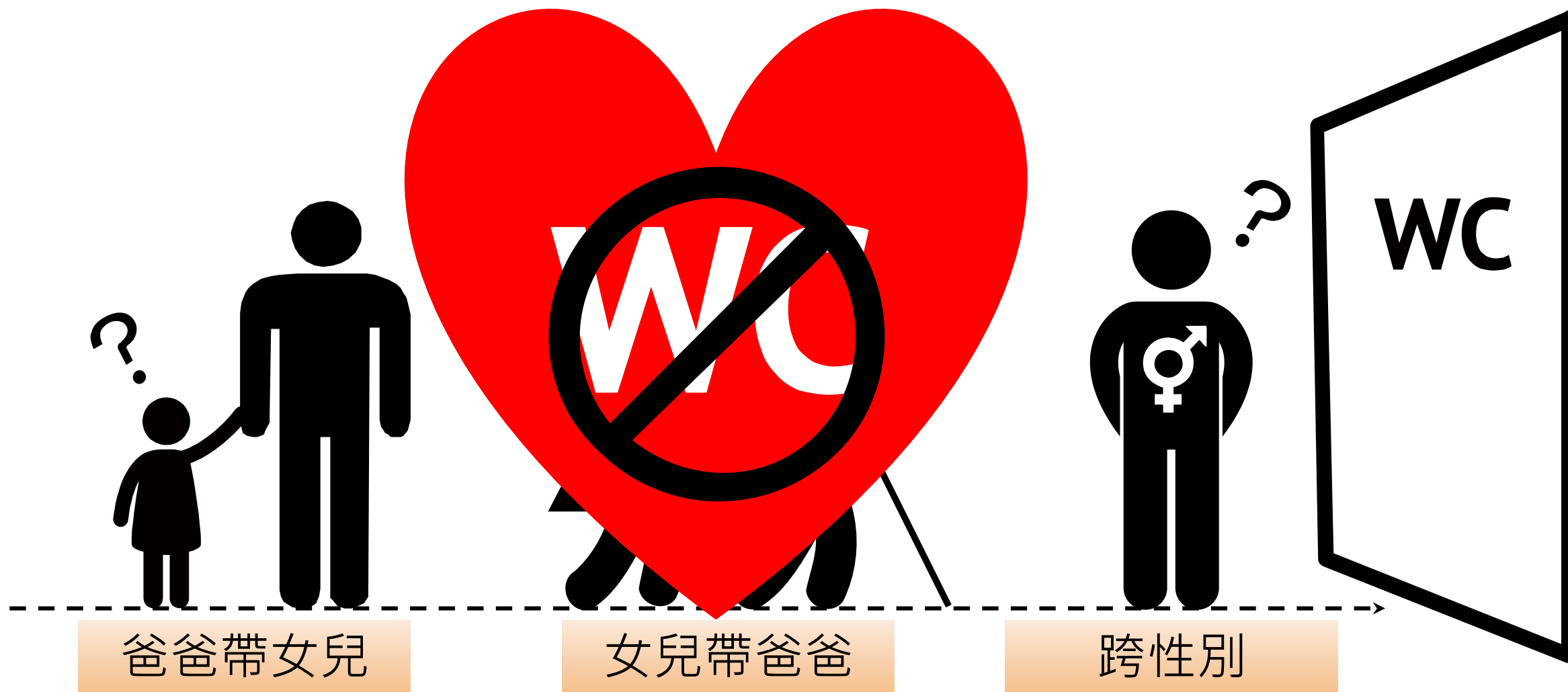
男性平均使用廁所時間與女性不同，造成女性使用廁所排隊情形



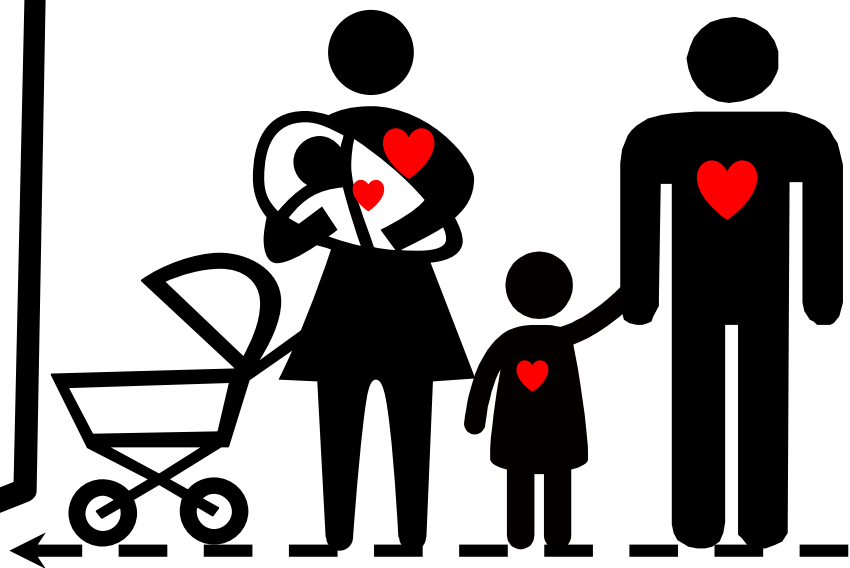
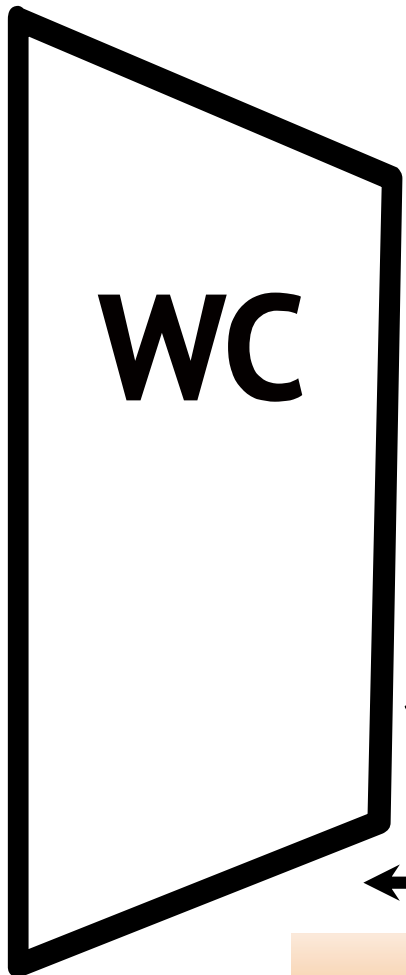


蹲式廁所不利於膝蓋有損傷、行動不便以及懷孕婦女之使用

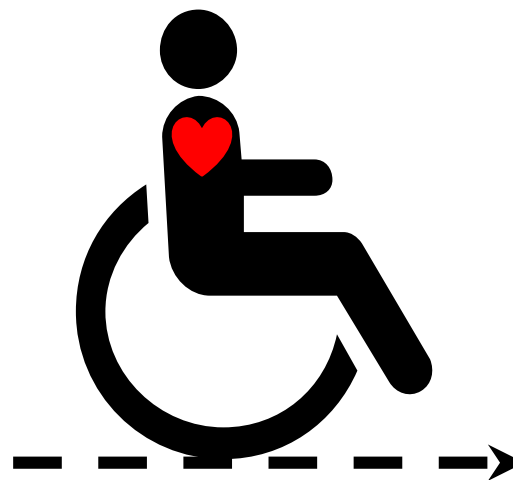
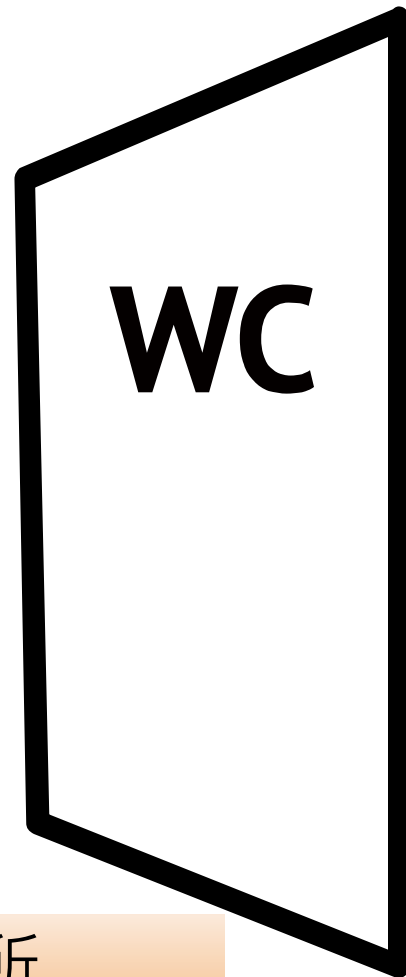
無法安心使用廁所



兒少法及身障法已經有所規範，如何落實矯正正式平等，改善廁所對女性使用之友善程度



親子廁所



無障礙廁所

辦理依據

臺中市第374次市政會議指（裁）示事項

公廁是市政治理的門面，在興建廁所時，除了注意男、女廁所數量比例之外，也應注意公園的公廁馬桶蹲、坐比例；因為大多數去公園的都是年長者，容易有腿部關節退化問題，使用坐式馬桶較為方便，然而市府或許為了清掃方便，公廁大多數設計為蹲式馬桶，與長者的實際需求有落差，相當可惜。由於我擔任民代時便時常有人跟我反應，也因此我期許未來新建公廁時對此多加留意，這雖然是很細微之處，然而卻是政府的大事情。因此，請都市發展局研訂公廁男女數量比例，以及蹲、坐式馬桶比例之相關自治條例，以彰顯性平、並解決年老人的生理須求。此外，我也再次強調，人民生活的方便就是我們的責任，我們應更加關注，為市民提供更**方便、衛生、整潔的公廁使用環境**。(辦理機關：都市發展局)

草案規範對象與設置規定

對象

- 臺中市政府為提升本府、所屬各機關及學校之建築物附設廁所（以下簡稱本府建築物廁所）優良環境及保障性別平等之使用權利，特制定本基準。

設置規定

- 新建本府建築物附設廁所其有集中時間使用性質者，每處男女廁間比例應達一比五，以滿足女廁間數為原則，其餘應達一比四

設置規定

- 以引導或調撥措施之方式設置，使女性得進入男廁間使用。

草案設置規定

設置 規定

- 廁所坐式及蹲式廁間設置比例應達二比三以上。

設置 規定

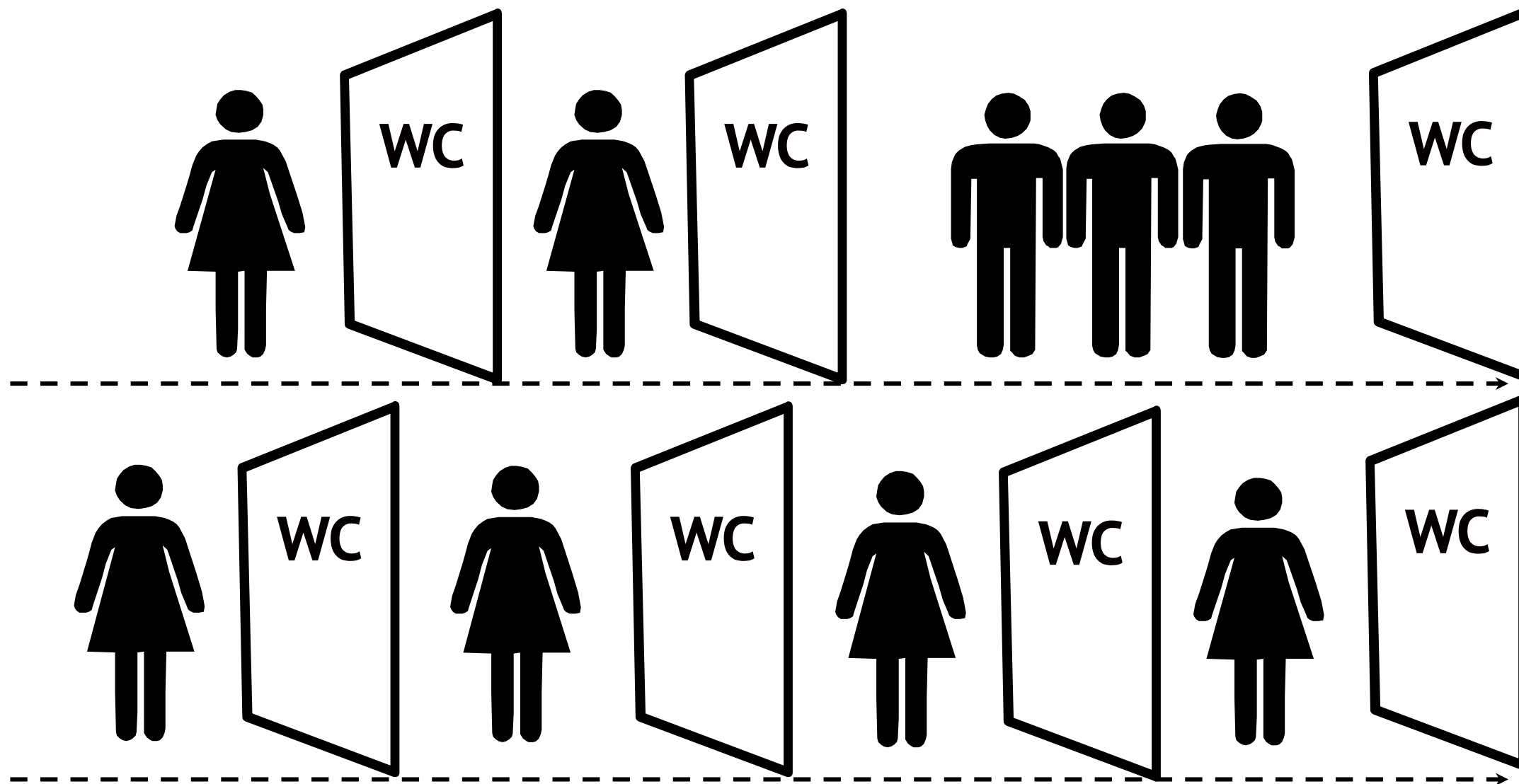
- 新建本府建築物廁所得設置無性別使用限制之性別友善廁所。設置性別友善廁所，其廁間數量得計入女廁間數規定。

設置 規定

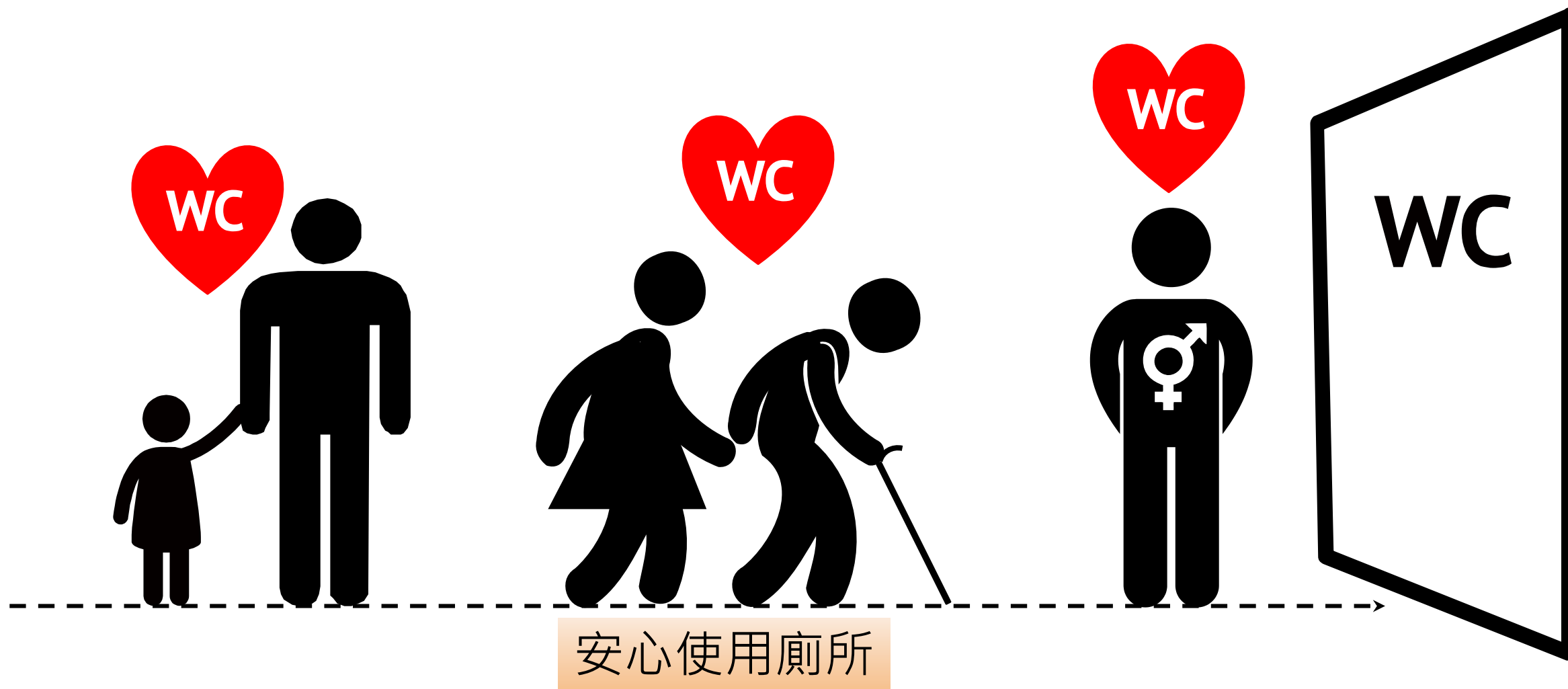
- 本基準施行前之本府既有建築物廁所，未符規定者，管理單位應自訂改善方案，逐年進行。

要達成什麼效果

落實性別平等與友善



落實性別平等與友善



安心使用廁所

訂定「臺中市政府所屬建築物附設廁所設置及管理維護基準」

貼心

廁所
設計

安心

使用
廁所

順心

宜居
幸福
城市

要如何實現

建造城市公益廁所

無障礙

環保

便民



科技

節能

為讓公廁有著新的文化意象，市府都發局將突破公廁陳舊的印象思路，首次透過媒合民間資源方式於「豐樂公園」及「中正公園」二處臺中市時下熱門旅遊景點，協力打造全新亮點之城市公益廁所。



競圖活動啟動記者會



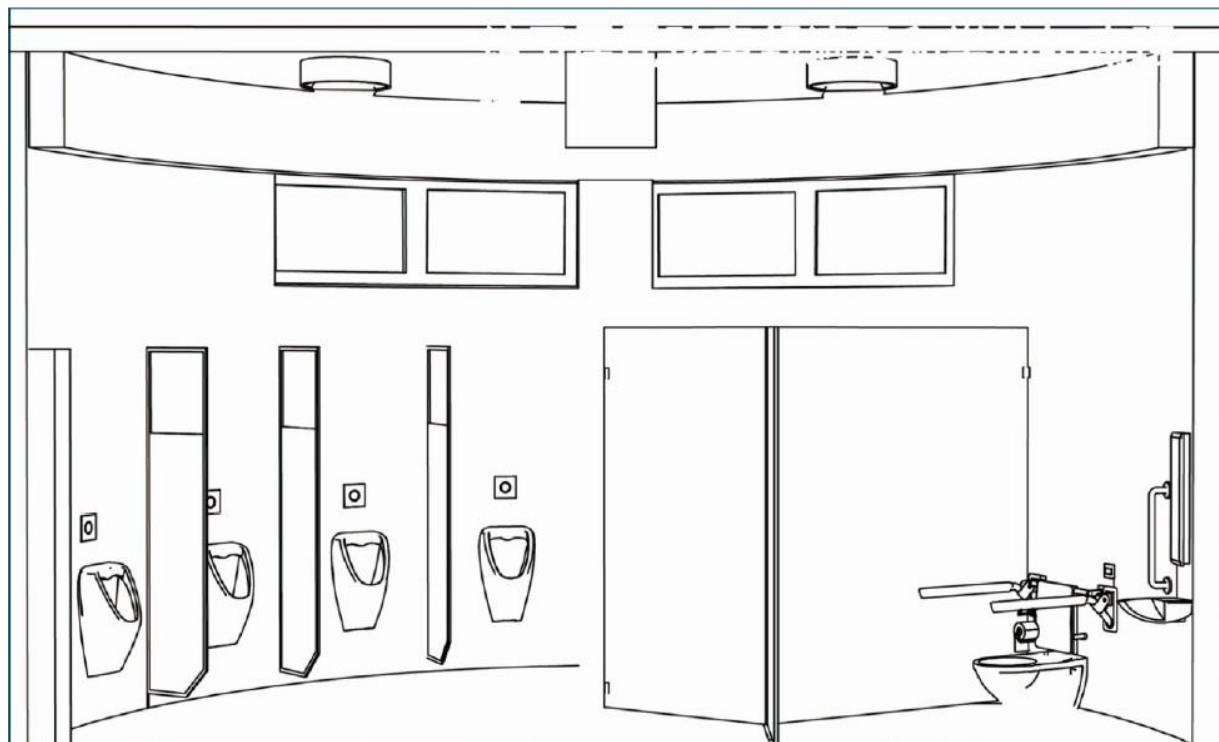
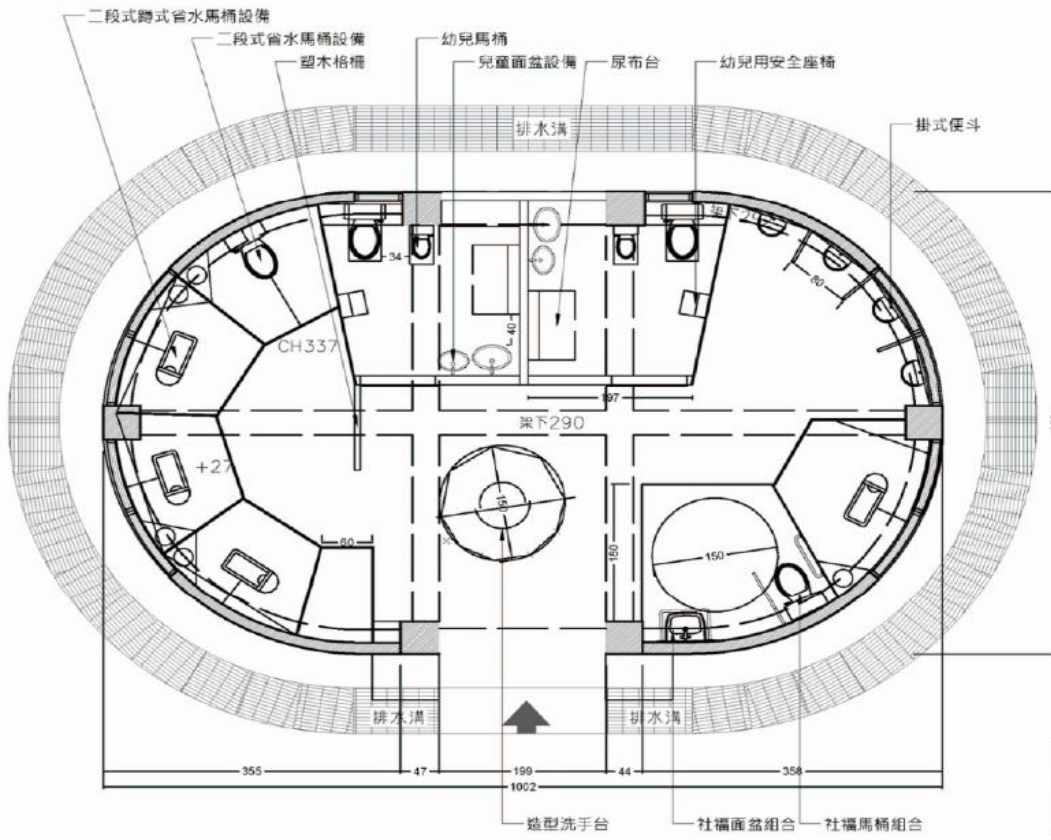
森林裡的鑽石



象徵愛

象徵愛





公廁服務設施除符合法令規定條件外(性別友善，馬桶坐蹲比例，親子設施及無障礙設施)設計手法以童趣為主軸，在空間規劃上採雙親子廁所以滿足婦幼使用族群都能友善的使用，並配合自然環保節能科技方式，讓公廁環境品質有所提昇。

森林裡的鑽石



中正公園-公益廁所



男廁配置：

小便斗x 4，蹲式馬桶 x 1，坐式馬桶 x 1，無障礙廁所x 1

女廁配置：

蹲式馬桶 x 1，坐式馬桶 x 3，親子廁所 x 1，工具間 x1





公廁服務設施除符合法令規定條件外(性別友善，馬桶坐蹲比例，親子設施及無障礙設施)相關室內空間機能透過設計手法，也能讓所有使用族群都能友善的使用間，並配合自然節能科技方式，讓公廁環境品質有所提昇。

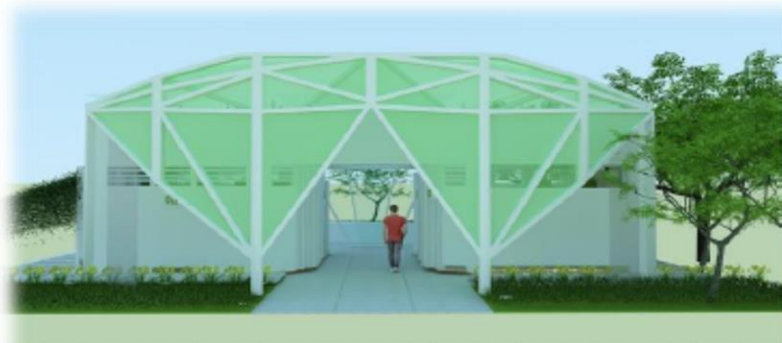


中正公園-公益廁所

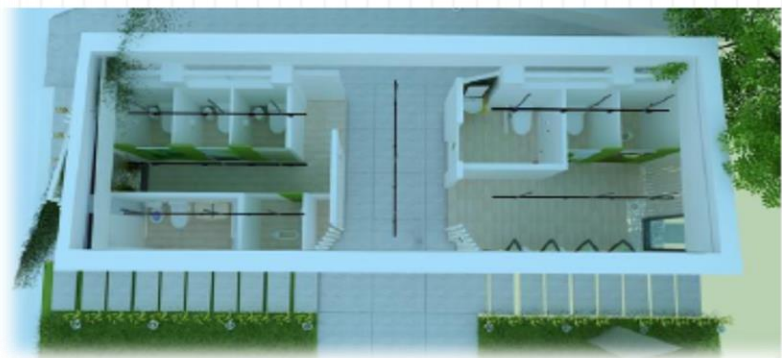
改造前



中正公園-公益廁所



改造後

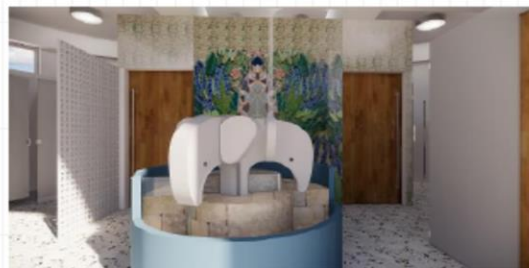
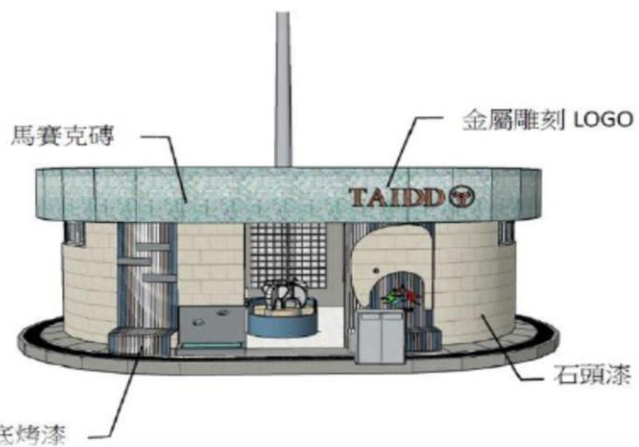
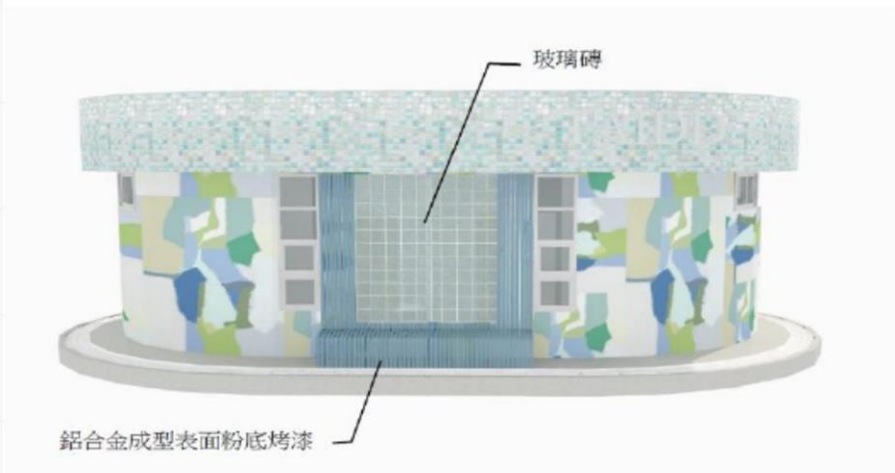


中正公園-公益廁所

改造前



改造後



豐樂公園-公益廁所

改造前後



紀念碑落款
示意圖



案例與CEDAW條文關聯

CEDAW第2條

CEDAW

締約各國譴責對婦女一切形式的歧視，
協議立即用一切適當辦法，消除對婦女歧視的政策，為此目的承擔：

(d)不採取任何歧視婦女的行為或做法，並保證政府當局和公共機構的行動都不違背這項義務

(e)採取一切適當措施，消除任何個人、組織或企業對婦女的歧視

(f)採取一切適當措施，包括制定法律，以修改或廢除構成對婦女歧視的現行法律、規章、習俗和慣例



案例與一般性建議關聯

一般性建議第28條第18段

CEDAW

交叉性為理解第 2 條所載列締約國一般義務範圍的根本概念。以性和性別為由而對婦女的歧視，與其他影響婦女的因素息息相關，如：種族、族裔、宗教或信仰、健康狀況、年齡、階級、種姓、性取向和性別認同等。以性或性別為由的歧視，對此類婦女的影響程度或方式可能不同於對男性的影響。締約國必須從法律上承認該等交叉形式的歧視，以及對婦女的相關綜合負面影響，並禁止此類歧視。締約國亦需制訂和實施消除此類歧視的政策和方案，包括根據《公約》第 4 條第 1 項和第 25 號一般性建議，酌情採取暫行特別措施。」



T H E . E N D