

**變更臺中市豐潭雅神地區都市計畫主要計畫
(豐原都市計畫-第三次通盤檢討)(第三階段)書**

臺中市政府

中華民國 112 年 9 月

變更臺中市豐潭雅神地區都市計畫主要計畫(豐原都市計畫)第二次通盤檢討(第二階段)書

臺中市政府

一二年九月

臺中市變更都市計畫審核摘要表

項 目	說 明	
都市計畫名稱	變更臺中市豐潭雅神地區都市計畫主要計畫（豐原都市計畫-第三次通盤檢討）（第三階段）案	
變更都市計畫法令依據	1.都市計畫法第 26 條 2.都市計畫定期通盤檢討實施辦法第 2 條	
變更都市計畫機關	臺中市政府	
自擬細部計畫或申請變更都市計畫之機關名稱或土地關係人姓名	無	
本案公開展覽之起迄日期	公告徵求意見	臺中市政府 103 年 9 月 11 日府授都企字第 1030180498 號公告徵求意見，公告期間自 103 年 9 月 16 日起 30 天（刊登於中國時報 103 年 9 月 16 日至 18 日 E2 臺中版）
	公 開 展 覽	第一次公展：自 104 年 11 月 9 日起公開展覽 30 天（刊登於台灣新生報 104 年 11 月 9 日第 12 版、11 月 10 日第 18 版、11 月 11 日第 11 版）。 一階再公展：自 108 年 3 月 26 日起公開展覽 30 天（刊登於台灣新生報 108 年 3 月 27 日至 29 日第 13 版）。 二階再公展：自 109 年 6 月 18 日起公開展覽 30 天（刊登於台灣新生報 109 年 6 月 18 日第 7 版、6 月 19 日第 7 版、6 月 20 日第 10 版）。
	公 開 說 明 會	第一次公展：104 年 11 月 25 日上午 9 時 30 分於臺中市豐原區公所 4 樓會議室，104 年 11 月 25 日下午 2 時 30 分於臺中市神岡區公所 2 樓會議室。 一階再公展：108 年 4 月 15 日上午 9 時 30 分於臺中市神岡區公所 2 樓第 2 會議室，108 年 4 月 17 日下午 2 時 30 分於臺中市豐原區公所 4 樓第 3 會議室。 二階再公展：109 年 7 月 8 日上午 9 時 30 分於臺中市豐原區公所 4 樓第 3 會議室，108 年 7 月 8 日下午 2 時 30 分於臺中市神岡區公所 2 樓第 2 會議室。
人民團體對本案之反映意見	詳公民及團體陳情意見綜理表	
本案提交各級都市計畫委員會審核結果	市 級	106 年 2 月 24 日臺中市都市計畫委員會第 66 次會議審議通過 106 年 12 月 28 日臺中市都市計畫委員會第 79 次會議審議通過 108 年 8 月 9 日臺中市都市計畫委員會第 97 次會議審議通過 110 年 11 月 29 日臺中市都市計畫委員會第 130 次會議審議通過
	內 政 部	107 年 12 月 11 日內政部都市計畫委員會第 936 次會議審議通過 108 年 7 月 30 日內政部都市計畫委員會第 950 次會議審議通過 109 年 4 月 21 日內政部都市計畫委員會第 966 次會議審議通過 109 年 11 月 10 日內政部都市計畫委員會第 980 次會議審議通過 110 年 5 月 11 日內政部都市計畫委員會第 990 次會議審議通過 112 年 5 月 30 日內政部都市計畫委員會第 1034 次會議審議通過

【目 錄】

第壹章 緒論

- 第一節 計畫緣起與法令依據..... 1-1
- 第二節 法令依據與通盤檢討範圍..... 1-2

第貳章 現行都市計畫概要

- 第一節 計畫實施歷程..... 2-1
- 第二節 現行都市計畫概述..... 2-6

第參章 變更計畫

- 第一節 變更計畫綜理..... 3-1

第肆章 檢討後計畫

- 第一節 計畫範圍及面積..... 4-1
- 第二節 計畫年期、計畫人口與密度..... 4-1
- 第三節 土地使用計畫..... 4-1
- 第四節 公共設施計畫..... 4-7
- 第五節 交通系統計畫..... 4-13

第伍章 實施進度與經費

- 實施進度與經費..... 5-1

附件一變37案：回饋代金協議書及繳納代金證明文件(朴子里中樞福德祠)

附件二變38案：回饋代金協議書及繳納代金證明文件(財團法人潭子天寶彌勒佛院)

附件三變39案：經濟部核定公告變更及劃定「大甲溪（河口至石岡壩）河川區域」
公告文影本及相關圖籍

附錄一 內政部都市計畫委員會第966、980、990、1034次會議紀錄

【圖目錄】

圖1-1	臺中市豐潭雅神地區都市計畫主要計畫(豐原都市計畫)區位關係示意圖	1-2
圖1-2	臺中市豐潭雅神地區都市計畫主要計畫(豐原都市計畫)行政區域套繪示意圖 ...	1-3
圖1-3	臺中市豐潭雅神地區都市計畫主要計畫(豐原都市計畫)與鄰近都市計畫區位關係示意圖	1-4
圖1-4	臺中市豐潭雅神地區都市計畫主要計畫(豐原都市計畫)通盤檢討範圍示意圖 ...	1-5
圖2-1	臺中市豐潭雅神地區都市計畫主要計畫(豐原都市計畫)發展歷程示意圖	2-2
圖2-2	臺中市豐潭雅神地區空間範圍整併示意圖	2-5
圖2-3	變更臺中市豐潭雅神地區都市計畫主要計畫(豐原都市計畫-第三次通盤檢討)現行土地使用計畫示意圖	2-14
圖3-1	變更臺中市豐潭雅神地區都市計畫主要計畫(豐原都市計畫-第三次通盤檢討)(第三階段)變更案件位置示意圖	3-3
圖3-2	變37案變更計畫示意圖	3-4
圖3-3	變38案變更計畫示意圖	3-4
圖3-4	變39案變更計畫示意圖	3-5
圖3-5	變40案變更計畫示意圖	3-6
圖4-1	變更臺中市豐潭雅神地區都市計畫主要計畫(豐原都市計畫-第三次通盤檢討)(第三階段)土地使用計畫示意圖	4-6

【表 目 錄】

表2-1	臺中市豐潭雅神地區都市計畫主要計畫（豐原都市計畫）（第二次通盤檢討） 前後歷次都市計畫變更彙整表.....	2-3
表2-2	變更臺中市豐潭雅神地區都市計畫主要計畫（豐原都市計畫-第三次通盤檢討） 現行土地使用計畫面積對照表.....	2-12
表3-1	變更臺中市豐潭雅神地區都市計畫主要計畫（豐原都市計畫-第三次通盤檢討） （第三階段）變更內容明細表.....	3-1
表3-2	各案變更面積增減統計表.....	3-7
表4-1	變更臺中市豐潭雅神地區都市計畫主要計畫（豐原都市計畫-第三次通盤檢討） （第三階段）土地使用計畫面積對照表.....	4-4
表4-2	變更臺中市豐潭雅神地區都市計畫主要計畫（豐原都市計畫-第三次通盤檢討） （第三階段）公共設施用地明細表.....	4-9
表4-3	變更臺中市豐潭雅神地區都市計畫主要計畫（豐原都市計畫-第三次通盤檢討） （第三階段）計畫道路編號一覽表.....	4-15
表5-1	變更臺中市豐潭雅神地區都市計畫主要計畫（豐原都市計畫-第三次通盤檢討） （第三階段）實施進度及經費表.....	5-1

第壹章 緒論

第一節 計畫緣起

「變更豐原都市計畫（第三次通盤檢討）案」係於 103 年 9 月 16 日至 103 年 10 月 16 日公告辦理第三次通盤檢討，並於 104 年 11 月 9 日至 104 年 12 月 9 日辦理草案公開展覽，其後分別經 106 年 2 月 24 日臺中市都市計畫委員會第 66 次會議、106 年 12 月 28 日臺中市都市計畫委員會第 79 次會議審議通過、第一階段變更案件經內政部都市計畫委員會 107 年 12 月 11 日第 936 次會議及 108 年 7 月 30 日第 950 次會議審議通過。另配合本府 108 年 11 月 14 日公告發布實施「臺中市豐潭雅神地區都市計畫」整併案，作為本案後續發布實施之現行計畫，依據內政部營建署 109 年 3 月 16 日營署都字第 1091052541 號函示：計畫案名建議修正為「變更臺中市豐潭雅神地區都市計畫主要計畫（豐原都市計畫-第三次通盤檢討）（第一階段）案」，並以本府 109 年 5 月 15 日府授都企字第 1090096211 號公告發布實施。

第二階段案件續提 109 年 4 月 21 日內政部都市計畫委員會第 966 次會議審議通過，並依規定辦理再公開展覽。於再公開展覽期間共接獲 10 件人民陳情案件，涉及變更案件為變 23 案、逕 18 案及逕 47 案，陳情案件內容則再提會討論，針對無其他應辦事項之變更案共計 8 案，及暫予保留另案辦理案件計 3 案，納入本次通盤檢討第二階段核定案件，並以本府 109 年 11 月 11 日府授都企字第 1090266628 號公告發布實施。

第三階段案件涉及第二階段案件再公開展覽人民陳情案件，包含逕 47 及再 7 案，陳情內容經提內政部都市計畫委員會 109 年 11 月 10 日第 980 次及 110 年 5 月 11 日第 990 次會議審議通過；變更宗教專用區案件，逕 36 案(朴子里中樞福德祠)及逕 24 案(財團法人潭子天寶彌勒佛院)提經內政部都市計畫委員會 108 年 7 月 30 日第 950 次會議及 109 年 5 月 13 日第 966 次會議通過，其中逕 24 案配合農田水利署改制，針對協議書簽訂期限展延及變更範圍調整經提內政部都市計畫委員會 112 年 5 月 30 日第 1034 次會議審議通過，前開 2 案皆已完成變更回饋協議書簽訂及繳納回饋代金，故以上 4 案納入本次通盤檢討第三階段核定案件。

本次通盤檢討經內政部都市計畫委員會審議通過者尚餘 1 案，為部審議編號第 23 案(豐-文中 5 用地變更為產業專用區)，該案將俟完成市地重劃計畫書核定及相關作業後，再循程序報請內政部核定，由臺中市政府發布實施。

第二節 法令依據與通盤檢討範圍

一、法令依據

都市計畫法第 26 條。

二、通盤檢討範圍

本次通盤檢討範圍係以現行臺中市豐潭雅神地區都市計畫主要計畫，並以原豐原都市計畫區為通盤檢討範圍，計畫區東至石岡區界（即石岡水壩特定區計畫範圍界）及山坡地，西至原中山高速公路豐原交流道附近特定區計畫範圍界及中山高速公路，南鄰潭子區界，北至大甲溪南岸附近，計畫面積為 2,188.68 公頃。範圍包括豐原區之大部分地區（全區 36 里中，僅東陽里全里未位於都市計畫區）及神岡區的豐洲里、神洲里及大社里之部分地區。

有關本計畫區於臺中市轄區之區位關係詳參圖 1-1，計畫區之行政區域關係詳參圖 1-2，與鄰近都市計畫區之區位關係詳參圖 1-3，通盤檢討範圍詳參圖 1-4。

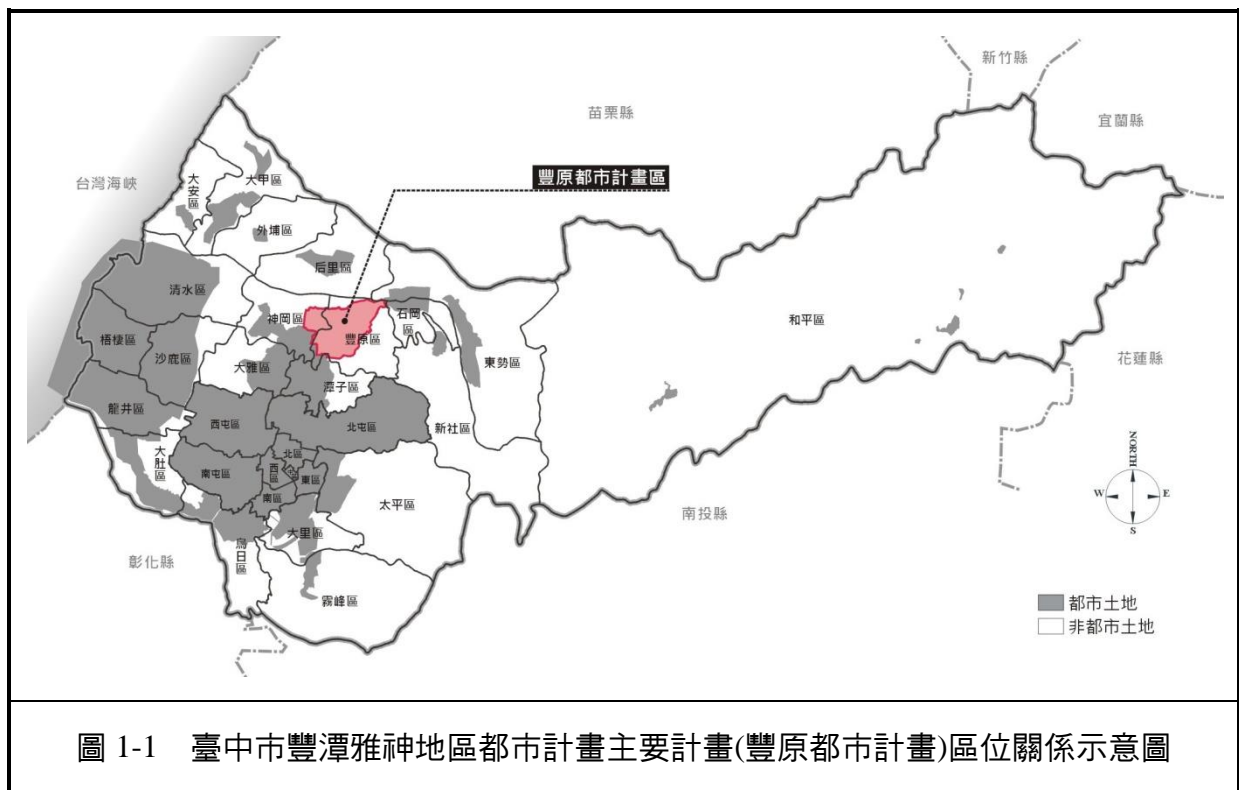




圖 1-2 臺中市豐潭雅神地區都市計畫主要計畫(豐原都市計畫)行政區域套繪示意圖

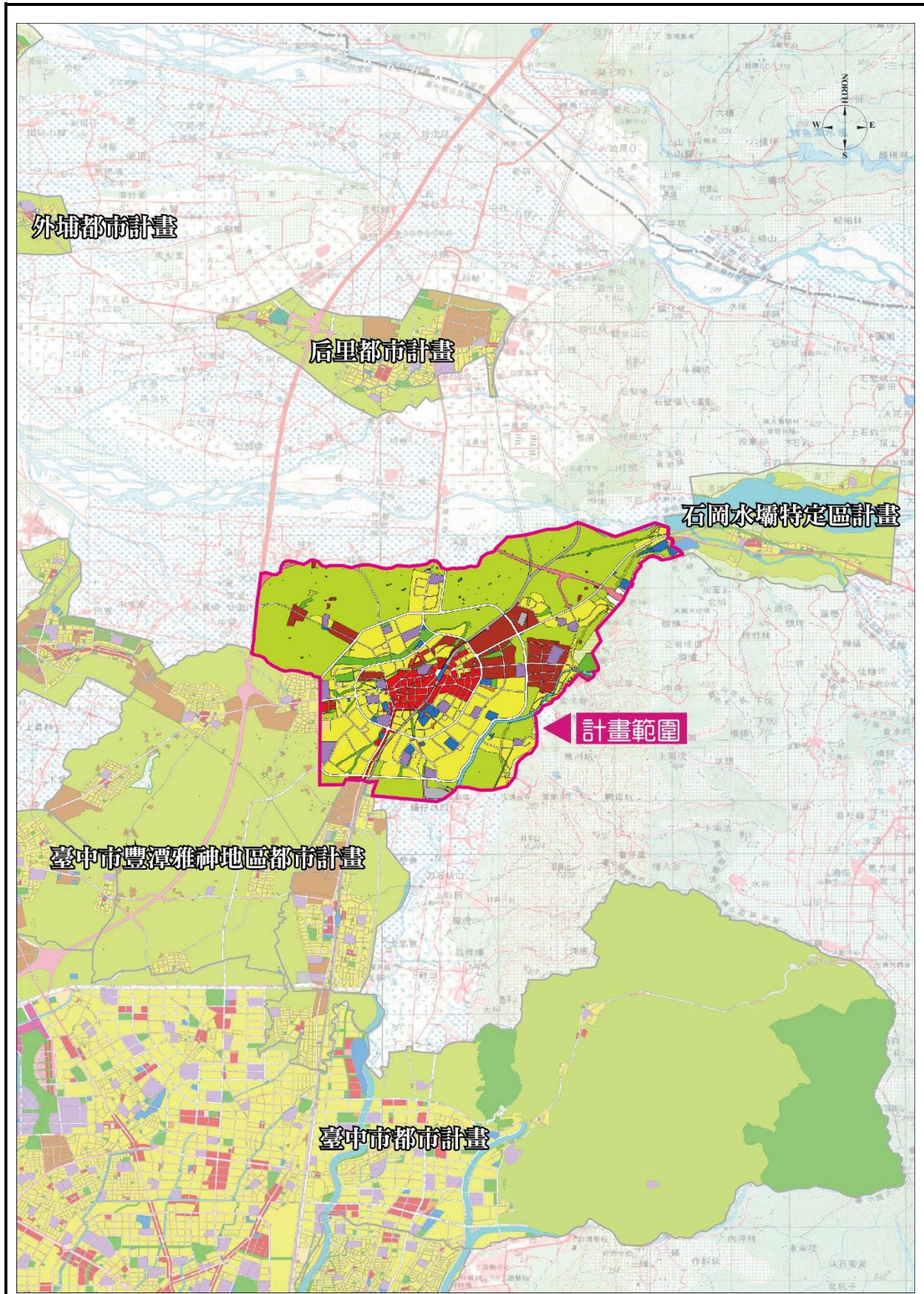


圖 1-3 臺中市豐潭雅神地區都市計畫主要計畫(豐原都市計畫)與鄰近都市計畫區位關係示意圖

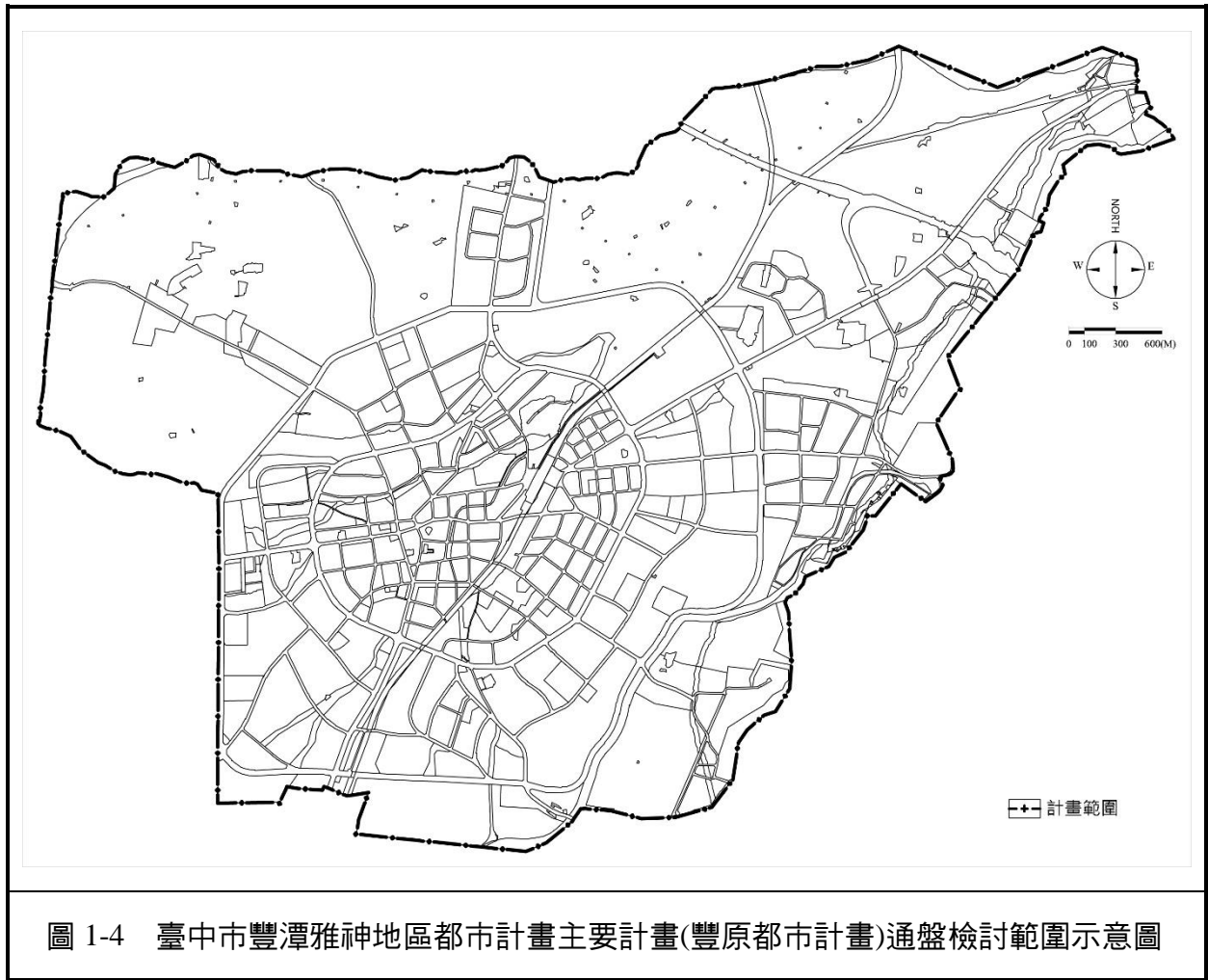


圖 1-4 臺中市豐潭雅神地區都市計畫主要計畫(豐原都市計畫)通盤檢討範圍示意圖

第貳章 現行計畫概要

第一節 計畫實施歷程

日據時期的數次「市區改正計畫」為豐原奠定都市發展的雛形，至昭和 10 年（1935 年）因墩仔腳大地震後訂定之市區改正計畫面積僅約 67 公頃，其後 39 年 9 月全省各縣市行政區域調整，臺中縣政府在此設治，遂向四周擴大範圍，先於 45 年以日據時期之計畫藍本首次發布豐原都市計畫，又於 47 年首次擴大都市計畫面積至 942.41 公頃，70 年為因應都市成長需要，再次擴大都市計畫範圍，成為今日都市計畫區之規模。有關豐原都市發展歷程詳圖 2-1。

豐原都市計畫範圍歷經二次擴大後，配合發展需要或政策指導辦理數次都市計畫變更，其中較為重要之變更案羅列如下：

- (一) 第一次通盤檢討案：76 年 12 月
- (二) 第一期公共設施保留地專案通盤檢討案：80 年 6 月
- (三) 車籠埔斷層經過地區專案通盤檢討案：92 年 1 月
- (四) 配合九二一震災重建--鐵路用地銜接 36 米外環道以東地區變更案（併同辦理 36 米外環道以東地區都市計畫圖重製）：95 年 2 月
- (五) 配合臺中都會區鐵路高架捷運化計畫變更案：98 年 5 月
- (六) 第二次通盤檢討案（併同辦理都市計畫圖重製）：99 年 6 月
- (七) 中華電信股份有限公司之用地專案通盤檢討案：101 年 10 月
- (八) 變更豐原都市計畫(部分零星工業區、農業區、斷層帶農業限建區、保護區、墓地用地、鐵路用地為高速公路用地，部分河川區為河川區兼供高速公路使用，部分行水區為行水區兼供高速公路使用，部分道路用地為道路用地兼供高速公路使用)(配合國道 4 號豐原潭子段工程)案：105 年 8 月

有關臺中市豐潭雅神地區都市計畫主要計畫(豐原都市計畫)自第二次通盤檢討後之都市計畫變更情形彙整如表 2-1 所示。

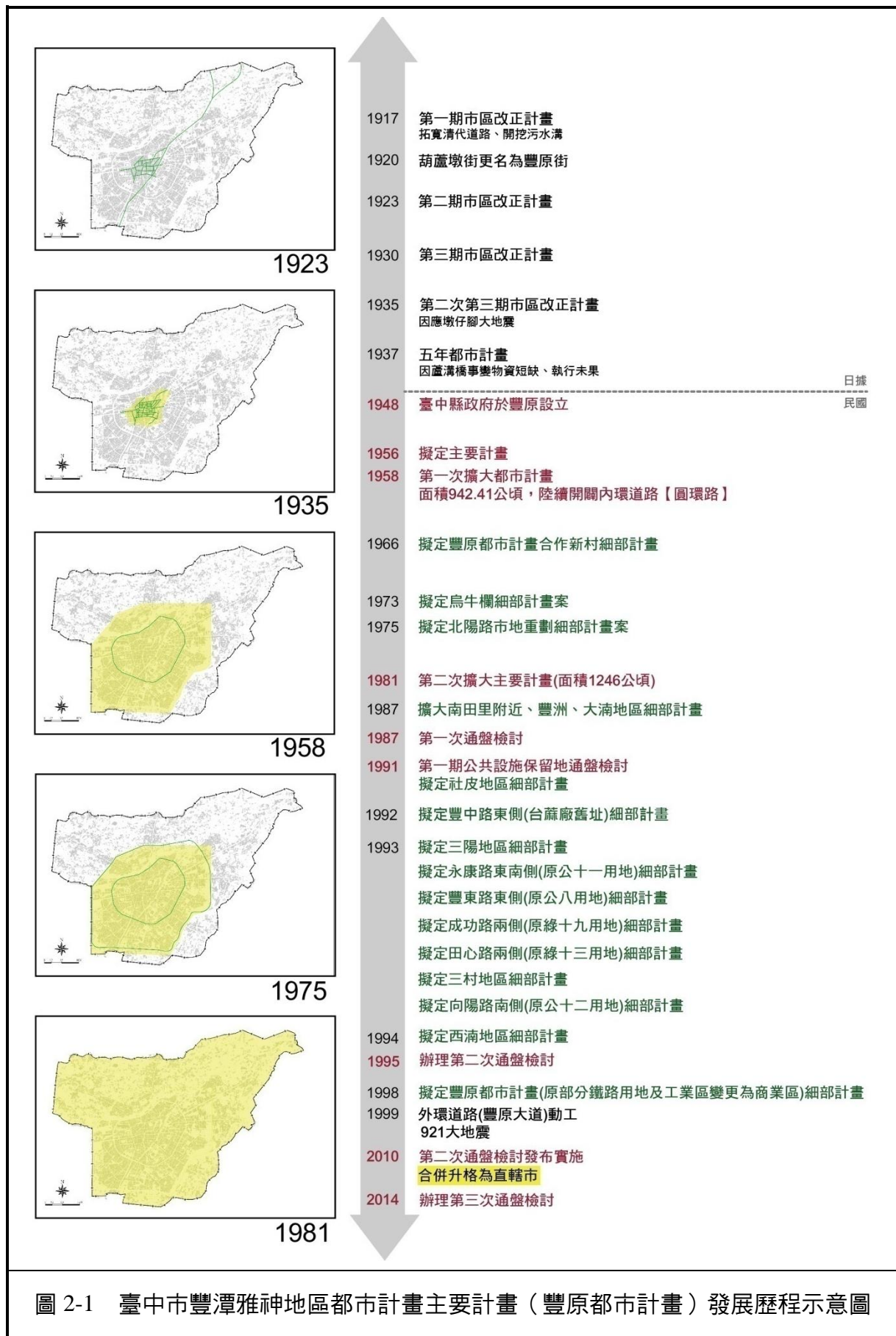


圖 2-1 臺中市豐潭雅神地區都市計畫主要計畫（豐原都市計畫）發展歷程示意圖

表 2-1 臺中市豐潭雅神地區都市計畫主要計畫（豐原都市計畫）（第二次通盤檢討）前後歷次都市計畫變更彙整表

編號	計畫層級	計畫名稱	發布實施日期文號
0-1	主要計畫	變更豐原都市計畫（部分農業區為自來水事業用地）案	臺中縣政府 98 年 4 月 22 日府建城字第 09801029822 號
0-2	主要計畫	變更豐原都市計畫（配合臺中都會區鐵路高架捷運化計畫）	臺中縣政府 98 年 5 月 22 日府建城字第 09801690312 號 臺中縣政府 98 年 5 月 22 日府建城字第 09801486743 號
0-3	主要計畫	變更豐原都市計畫（部分農業區為道路用地）案	臺中縣政府 98 年 8 月 3 日府建城字第 09802323012 號
1	主要計畫	變更豐原都市計畫（第二次通盤檢討）案	臺中縣政府 99 年 6 月 21 日府建城字第 09901783642 號
2	細部計畫	變更豐原都市計畫（南田里附近、豐洲、大湳地區）細部計畫（土地使用分區管制要點第二次專案通盤檢討）案	臺中市政府 100 年 4 月 6 日府授都計字第 1000049408 號
3	主要計畫	變更豐原都市計畫（第二次通盤檢討）（變更內容明細表第 28 案-豐原市南田街 11-34 計畫道路）案	臺中市政府 100 年 4 月 21 日府授都計字第 1000025407 號
4	主要計畫	變更豐原都市計畫（部分農業區為零星工業區）案	臺中市政府 100 年 6 月 3 日府授都計字第 1000104566 號
5	細部計畫	擬定豐原都市計畫（原部分農業區變更為零星工業區）細部計畫案	臺中市政府 100 年 7 月 5 日府授都計字第 1000118050 號
6	主要計畫	變更「原變更豐原都市計畫（配合臺中都會區鐵路高架捷運化計畫）（變更內容明細表第 20 案）」（部分鐵路用地為商業區）案	臺中市政府 100 年 7 月 18 日府授都計字第 1000126620 號
7	主要計畫	變更豐原都市計畫（部分道路用地為農業區）案	臺中市政府 101 年 10 月 3 日府授都計字第 1010165574 號
8	主要計畫	變更豐原都市計畫（中華電信股份有限公司之用地專案通盤檢討）案	臺中市政府 101 年 10 月 15 日府授都計字第 1010174506 號
9	主要計畫	變更豐原都市計畫（配合臺中都會區鐵路高架捷運化計畫新增鐵路用地）案	臺中市政府 102 年 6 月 27 日府授都計字第 1020115863 號
10	主要計畫	變更豐原都市計畫（部分農業區為道路用地）案	臺中市政府 102 年 9 月 25 日府授都計字第 1020176435 號
11	主要計畫	變更豐原都市計畫「市（四）」市場用地為住宅區（配合 921 震災倒塌之聯合市場都市更新）案	臺中市政府 103 年 9 月 11 日府授都計字第 1030169050 號
12	細部計畫	擬定豐原都市計畫（原「市（四）」市場用地變更為住宅區）細部計畫（配合 921 震災倒塌之聯合市場都市更新）案	臺中市政府 103 年 9 月 11 日府授都計字第 10301690501 號
13	主要計畫	變更豐原都市計畫（廣場用地(廣 5)為停車場用地）案	臺中市政府 103 年 11 月 19 日府授都企字第 10302324392 號
14	主要計畫	變更豐原都市計畫（部分鐵路用地及車站用地為鐵路用地兼供道路使用、部分甲種工業區為道路用地）案	臺中市政府 104 年 6 月 29 日府授都企字第 10401336481 號
15	主要計畫	變更豐原都市計畫（15-21 號計畫道路開發方式）案	臺中市政府 104 年 12 月 23 日府授都企字第 1040282001 號
16	主要計畫	變更豐原都市計畫（部分零星工業區、農業區、斷層帶農業限建區、保護區、墓地用地、鐵路用地為高速公路用地，部分河川區為河川區兼供高速公路使用，部分行水區為行水區兼供高速公路使用，部分道路用地為道路用地兼供高速公路使用）（配合國道 4 號豐原潭子段工程）案	臺中市政府 105 年 8 月 12 日府授都企字第 10501636791 號

編號	計畫層級	計畫名稱	發布實施日期文號
17	主要計畫	變更豐原都市計畫(部分農業區為金融服務專用區、商業區、體育場用地、綠地用地、綠地兼滯洪池用地、園道用地及道路用地)案	臺中市政府 106 年 11 月 2 日府授都企字第 1060234516 號
18	主要計畫	「變更豐原都市計畫(配合九二一震災重建-鐵路用地銜接三十六米外環道以西地區)(都市計畫圖重製檢討)」案	臺中市政府 107 年 5 月 21 日府授都計字第 1070101661 號
19	主要計畫	變更臺中市豐潭雅神地區都市計畫主要計畫(豐原都市計畫-第三次通盤檢討)(第一階段)案	臺中市政府 109 年 5 月 15 日府授都企字第 1090096211 號
20	主要計畫	變更臺中市豐潭雅神地區都市計畫主要計畫(豐原都市計畫-第三次通盤檢討)(第二階段)案	臺中市政府 109 年 11 月 11 日府授都企字第 1090266628 號
21	主要計畫	變更臺中市豐潭雅神地區都市計畫主要計畫(配合東勢—豐原生活圈快速道路工程)案	臺中市政府 111 年 11 月 3 日府授都企字第 1110282979 號

資料來源：臺中市政府都市發展局都市計畫書圖查詢系統。

二、臺中市豐潭雅神地區都市計畫主要計畫(臺中市政府 108 年 11 月 14 日府授都計字第 1080264255 號公告發布實施)

(一) 計畫緣起

由豐原、潭子、大雅、神岡等行政區所構成之「豐潭雅神」地區，係屬目前全市整體區域治理分區之「豐原山城副都心」生活圈，以豐原既有之行政及商業、交通機能，整合潭子、大雅及神岡地區之產業發展、觀光資源及既有居住機能，透過整併豐原、潭子、大雅及神岡地區之都市計畫為「臺中市豐潭雅神都市計畫主要計畫」，形成完整之都市功能體系。

(二) 計畫範圍

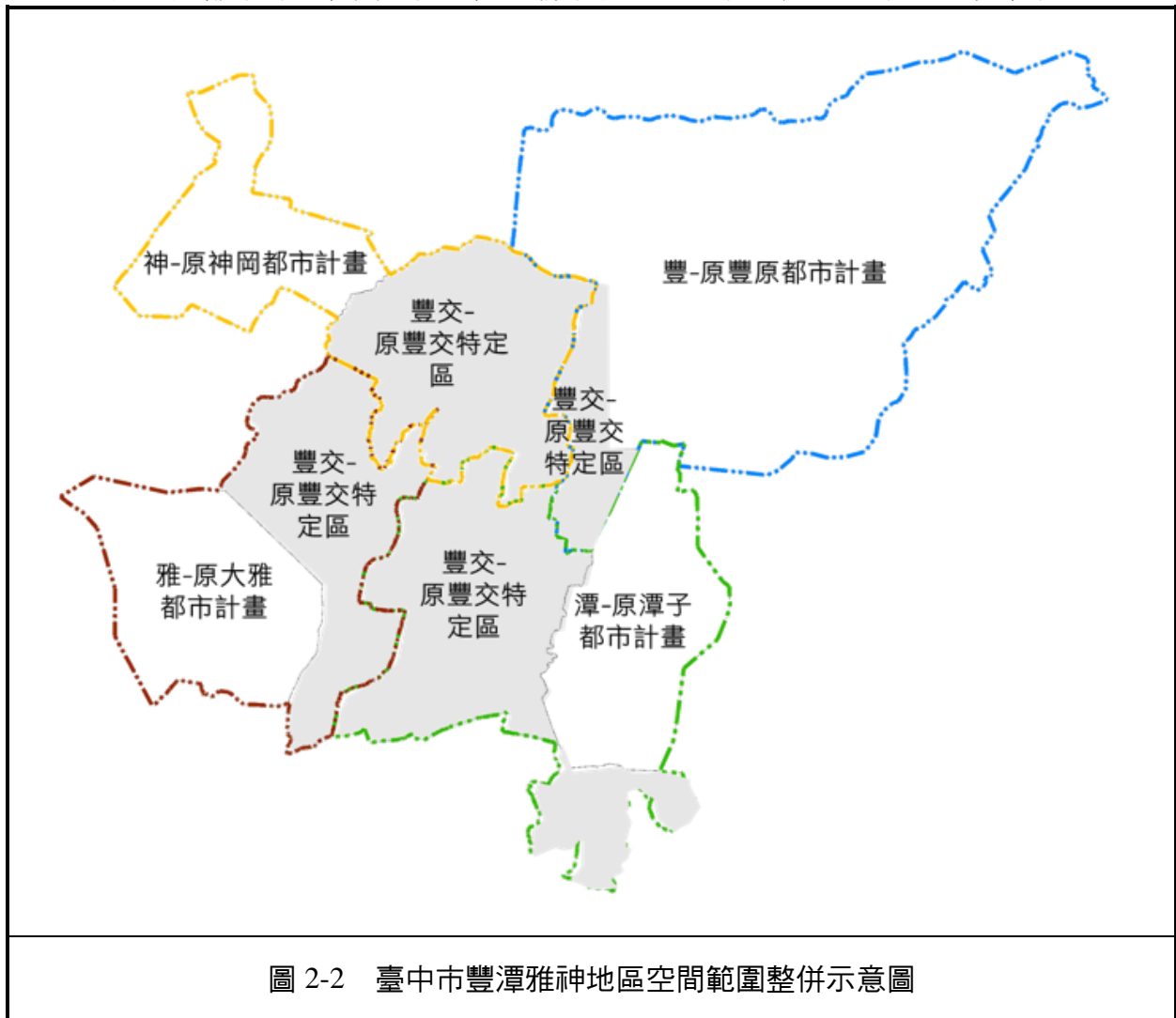
位於臺中市都市計畫東北側，包含原豐原都市計畫、原潭子都市計畫、原大雅都市計畫、原神岡都市計畫及原高速公路豐原交流道附近特定區計畫等 5 處都市計畫區。

(三) 都市計畫整併原則

以原豐原都市計畫、潭子都市計畫、大雅都市計畫、神岡都市計畫及豐原交流道附近特定區計畫之現行計畫納入整併內容。

考量原 5 處都市計畫區公共設施編號部份重複，且各地區土地使用強度及現有管制內容略有差異，故整併作業以維持原各計畫區土地使用分區、公共設施用

地名稱及道路用地編號為原則，並於前方新增文字簡稱之方式予以重新編號(例如原豐原都市計畫範圍內住宅區重新編號為”豐-住”)，以利後續查閱執行。



第二節 現行都市計畫概述

一、計畫年期與計畫人口

(一) 計畫年期

計畫年期為民國 115 年。

(二) 計畫人口

計畫人口 170,000 人，計畫居住淨密度為 330 人／公頃（計畫人口／住宅區面積），計畫居住粗密度為 141 人／公頃（計畫人口／都市發展用地面積）。

二、土地使用及公共設施計畫

(一) 土地使用計畫

1. 住宅區

住宅區分布於市中心外圍，按鄰里單元構想規劃，共分 12 個鄰里單元，合計面積 515.93 公頃，主要位於中環區，佔都市發展用地面積 42.90%。

2. 住宅區（註）

住宅區（註）位於豐富專案範圍，面積 0.12 公頃，佔都市發展用地面積之 0.01%。

3. 斷層帶住宅限建區

斷層帶住宅限建區位於計畫區東側，係指車籠埔斷層線兩側各 15 公尺區域內之住宅區，面積 6.10 公頃，佔都市發展用地面積 0.51%。

4. 商業區

商業區除集中劃設於圓環路內側（即內環區）外，另中山路沿線亦規劃帶狀商業區，面積 80.67 公頃，佔都市發展用地面積 6.71%。

5. 甲種工業區

甲種工業區劃設於豐原大道外側（即外環區）之豐勢路兩側，面積 62.02 公頃，佔都市發展用地面積 5.16%。

6. 乙種工業區

乙種工業區分布於圓環路內側（即內環區）、豐原大道外側（即外環區），面積 87.06 公頃，佔都市發展用地面積 7.24%。

7.金融服務專用區

金融服務專用區位於中正路與豐原大道路口東南側，面積 1.96 公頃，佔都市發展用地面積 0.16%。

8.零星工業區

零星工業區分布於豐原大道外側之農業區內，共計 40 處，面積 5.36 公頃，佔都市發展用地面積 0.45%。

9.宗教專用區

宗教專用區劃設 4 處，面積 1.28 公頃，佔都市發展用地面積 0.11%。

10.文化專用區

文化專用區劃設 2 處，面積 0.82 公頃，佔都市發展用地面積 0.07%。

11.電信專用區

電信專用區劃設 4 處，面積 0.91 公頃，佔都市發展用地面積 0.08%。

12.保存區

保存區劃設 2 處，面積 0.57 公頃，佔都市發展用地面積 0.05%。

13.農業區

農業區位於都市發展用地之外圍地區，面積 911.76 公頃，佔計畫區總面積 41.66%。

14.斷層帶農業限建區

斷層帶農業限建區位於計畫區東側，係指車籠埔斷層線兩側各 15 公尺區域內之農業區，面積 7.84 公頃，佔計畫區總面積 0.36%。

15.保護區

保護區為位於計畫區東側之山坡地地區，面積 36.36 公頃，佔計畫區總面積 1.66%。

16.河川區

河川區為計畫區北側大甲溪及東側旱溪等流域範圍，面積 20.02 公頃，佔計畫區總面積 0.91%。

17.行水區

行水區為計畫區烏牛欄溪等流域範圍，面積 9.90 公頃，佔計畫區總面積 0.45%。

18.河川區兼供高速公路使用

河川區兼供高速公路使用為計畫區東南側之部分河段，面積 0.10 公頃，佔計畫區總面積 0.00%。

19.行水區兼供高速公路使用

行水區兼供高速公路使用為計畫區東南側部分旱溪河段範圍，面積 0.05 公頃，佔計畫區總面積 0.00%。

(二) 公共設施計畫

1.機關用地

劃設機關用地 26 處，面積共計 27.29 公頃，佔都市發展用地面積 2.27%。

2.社教用地

劃設社教用地 2 處，面積共計 0.15 公頃，佔都市發展用地面積 0.01%。

3.學校用地

劃設學校用地 20 處，面積共計 63.94 公頃，佔都市發展用地面積 5.32%。
其中文小用地 11 處，面積 29.88 公頃，文中用地 6 處，面積 20.83 公頃，文高用地 3 處，面積 13.23 公頃。

4.公園用地

劃設公園用地 15 處，面積共計 51.51 公頃，佔都市發展用地面積 4.28%。

5.兒童遊樂場用地

劃設兒童遊樂場用地 1 處，為社皮運動公園範圍內，面積共計 0.24 公頃，佔都市發展用地面積 0.02%。

6.體育場用地

劃設體育場用地 1 處，為豐原國民運動中心，面積共計 0.58 公頃，佔都市發展用地面積 0.05%。

7.綠地用地

劃設綠地用地 29 處，面積共計 22.41 公頃，佔都市發展用地面積 1.86%。

8.綠地兼滯洪池用地

劃設綠地兼滯洪池用地 1 處，面積共計 0.17 公頃，佔都市發展用地面積 0.01%。

9.園道用地

劃設園道用地 1 處，面積共計 0.53 公頃，佔都市發展用地面積 0.04%。

10.市場用地

劃設市場用地 8 處，面積共計 7.31 公頃，佔都市發展用地面積 0.61%。

11.批發市場用地

劃設批發市場用地 2 處，面積 2.18 公頃，佔都市發展用地面積 0.18%。

12.停車場用地

劃設停車場用地 6 處，面積共計 4.04 公頃，佔都市發展用地面積 0.34%。

13.廣場用地

劃設廣場用地 3 處，面積共計 1.19 公頃，佔都市發展用地面積 0.10%。

14.廣場兼停車場用地

劃設廣場兼停車場用地 6 處，面積共計 1.65 公頃，佔都市發展用地面積 0.14%。

15.變電所用地

劃設變電所用地 3 處，面積共計 3.03 公頃，佔都市發展用地面積 0.25%。

16.變電所用地（兼供道路使用）

劃設變電所用地（兼供道路使用）1 處，面積共計 0.19 公頃，佔都市發展用地面積 0.02%。

17.電路鐵塔用地

劃設電路鐵塔用地共計 33 處，面積共計 0.43 公頃，佔都市發展用地面積 0.04%。

18.加油站用地

劃設加油站用地 3 處，面積共計 0.52 公頃，佔都市發展用地面積 0.04%。

19.污水處理場用地

劃設污水處理場用地 1 處，面積 8.09 公頃，佔都市發展用地面積 0.67%。

20.自來水事業用地

劃設自來水事業用地 3 處，面積共計 8.65 公頃，佔都市發展用地面積 0.72%。

21.河道用地

劃設河道用地 1 處，面積 0.41 公頃，佔都市發展用地面積 0.03%。

22.電力事業用地

劃設電力事業用地 1 處，面積 0.35 公頃，佔都市發展用地面積 0.03%。

23.車站用地

劃設車站用地 1 處，面積 2.08 公頃，佔都市發展用地面積 0.17%。

三、交通系統計畫

(一) 鐵路用地

以現有縱貫鐵路沿線劃設為鐵路用地，面積 20.81 公頃，佔都市發展用地面積 1.73%。

(二) 鐵路用地兼供道路用地、鐵路用地兼供園道使用、鐵路用地兼供高速公路使用

配合鐵路高架化計畫之平面道路縫合及鐵路騰空閒置用地劃設為鐵路用地兼供道路用地及鐵路用地兼供園道使用，面積 3.21 公頃，佔都市發展用地面積 0.18%。配合高速公路劃設為鐵路用地兼供道路用地(供高速公路使用)，面積 0.15 公頃，佔都市發展用地面積 0.01%。

(三) 園道用地

配合豐富專案之劃設，規劃南北向 24 公尺園道用地，面積 0.53 公頃，佔都市發展用地面積 0.04%。

(四) 道路用地

由市中心向外劃設寬度 32 公尺內環道路（圓環東、南、西、北路）及 36 公尺外環道路（豐原大道）各一條，並以市中心為起點，向外圍輻射 8 條主要及次要聯外道路及區內道路系統。

1.聯外道路

- A.中山路（臺 3 線）：即現有中山路，南向往潭子區、北屯區，寬度 18 公尺至 32 公尺。
- B.中正路（臺 10 甲線）：西向往神岡區、大雅區、清水區，並可銜接中山高速公路豐原交流道，寬度 18 公尺至 32 公尺。
- C.豐洲路：西北向往神岡區，寬度 15 公尺。
- D.三豐路（臺 13 線）：北向往后里區、苗栗縣三義鄉，寬度 15 公尺至 20 公尺。
- E.豐勢路（臺 3 線）：東北向往石岡區、東勢區，並可連接中部橫貫公路，寬度 15 公尺至 32 公尺。

2.主要道路

- A.水源路：東向往葫蘆墩公園、公老坪，寬度 15 公尺至 21 公尺。
 - B.南陽路：東南向往東陽里，寬度 15 公尺至 21 公尺。
 - C.田心路：東南向往鎌村里、潭子區，寬度 12 公尺至 21 公尺。
 - D.大洲路：南向往神岡及豐原交流道，寬度 12 公尺。
- 3.次要道路：次要道路劃設寬度為 8 至 12 公尺，主要功能為各鄰里單元以及商業中心與主要道路系統間之銜接道路。
- 4.出入道路：出入道路計畫寬度為 4 至 8 公尺，以銜接主、次要道路及作為住宅區與商業區對外聯絡之道路。
- 5.道路用地面積共計 191.82 公頃，佔都市發展用地面積 15.95%。

（五）高速公路用地及高速公路用地兼供道路使用

第二高速公路臺中環線自計畫區西北隅沿大甲溪南岸往東進入計畫區，至半張附近與豐勢路交會止，高速公路用地面積 15.15 公頃，高速公路用地兼供道路使用面積 1.11 公頃，共 16.26 公頃，佔都市發展用地面積 1.35%。

有關現行豐原都市計畫主要計畫之土地使用分區面積統計詳參表 2-1、現行豐原都市計畫主要計畫示意圖詳參圖 2-1；各項公共設施用地之面積及明細、計畫道路編號，分請參見表 2-2 及表 2-3。

表 2-2 變更臺中市豐潭雅神地區都市計畫主要計畫（豐原都市計畫-第三次通盤檢討）
現行土地使用計畫面積對照表

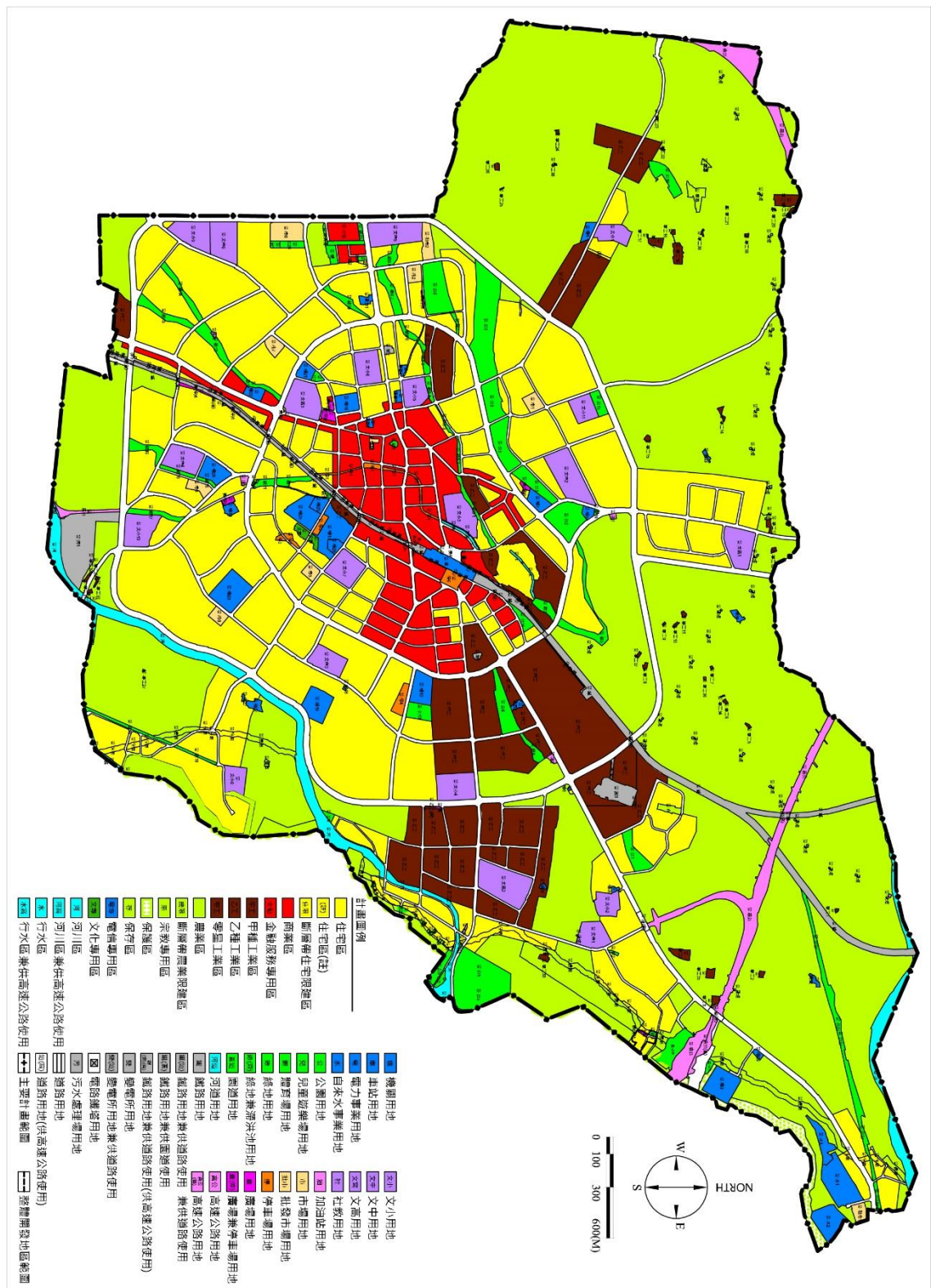
項目		現行計畫面積 (公頃)	佔計畫區總面積 比例(%)	佔都市發展用地面 積比例(%)	備註
土地 使用 分區	住宅區	515.93	23.57	42.90	
	住宅區（註）	0.12	0.01	0.01	
	斷層帶住宅限建區	6.10	0.28	0.51	
	商業區	80.67	3.69	6.71	
	甲種工業區	62.02	2.83	5.16	
	乙種工業區	87.06	3.98	7.24	
	零星工業區	5.36	0.24	0.45	
	金融服務專用區	1.96	0.09	0.16	
	宗教專用區	1.28	0.06	0.11	
	電信專用區	0.91	0.04	0.08	
	保存區	0.57	0.03	0.05	
	文化專用區	0.82	0.04	0.07	
	行水區	9.90	0.45	--	
	行水區兼供高速公路使用	0.05	0.00	--	
	保護區	36.36	1.66	--	
	農業區	911.76	41.66	--	
	斷層帶農業限建區	7.84	0.36	--	
	河川區	20.02	0.91	--	
	河川區兼供高速公路使用	0.10	0.00	--	
小計	1748.83	79.90	63.43		
公共 設施 用地	機關用地	27.29	1.25	2.27	
	社教用地	0.15	0.01	0.01	
	文小用地	29.88	1.37	2.48	
	文中用地	20.83	0.95	1.73	
	文高用地	13.23	0.60	1.10	
	公園用地	51.51	2.35	4.28	
	兒童遊樂場用地	0.24	0.01	0.02	
	體育場用地	0.58	0.03	0.05	
	綠地用地	22.41	1.02	1.86	
	綠地兼滯洪池用地	0.17	0.01	0.01	
	園道用地	0.53	0.02	0.04	
	批發市場用地	2.18	0.10	0.18	
	市場用地	7.31	0.33	0.61	
	停車場用地	4.04	0.18	0.34	
	廣場兼停車場用地	1.65	0.08	0.14	
廣場用地	1.19	0.05	0.10		
變電所用地	3.03	0.14	0.25		

項目	現行計畫面積 (公頃)	佔計畫區總面積 比例(%)	佔都市發展用地面 積比例(%)	備註
變電所用地(兼供道路使用)	0.19	0.01	0.02	
電路鐵塔用地	0.43	0.02	0.04	
加油站用地	0.52	0.02	0.04	
鐵路用地	20.81	0.95	1.73	
道路用地	191.82	8.76	15.95	
道路用地(供高速公路使用)	0.68	0.03	0.06	
鐵路用地兼供道路使用	1.20	0.05	0.10	
鐵路用地兼供道路使用(供高速公路使用)	0.15	0.01	0.01	
鐵路用地兼供園道使用	2.01	0.09	0.17	
高速公路用地	15.15	0.69	1.26	
高速公路用地兼供道路使用	1.11	0.05	0.09	
污水處理場用地	8.09	0.37	0.67	
自來水事業用地	8.65	0.40	0.72	
電力事業用地	0.35	0.02	0.03	
車站用地	2.08	0.10	0.17	
河道用地	0.41	0.02	0.03	
小計	439.87	20.10	36.57	
合計(1)	2,188.68	100.00	--	
都市發展用地(2)	1,202.67	--	100.00	

註：表內面積僅供參考，實際面積應以地籍分割測量面積為準。

資料來源：統計至變更臺中市豐潭雅神地區都市計畫主要計畫(配合東勢—豐原生活圈快速道路工程)書，臺中市政府，111年11月。

圖 2-3 變更臺中市豐潭雅神地區都市計畫主要計畫（豐原都市計畫第三次通盤檢討）現行土地使用計畫示意圖



第參章 變更計畫

第一節 變更計畫綜理

本次通盤檢討第三階段核定案件共計 4 案。詳細變更內容請詳表 3-1，變更案件分布情形請詳圖 3-1，變更案件內容示意圖請詳圖 3-2~圖 3-5，變更後面積增減情形請詳表 3-2。

表 3-1 變更臺中市豐潭雅神地區都市計畫主要計畫（豐原都市計畫-第三次通盤檢討）（第三階段）變更內容明細表

新編號	再公展編號	編號	位置	變更內容		變更理由	備註
				原計畫	新計畫		
37	逕36		朴子里中樞福德祠 豐原區萬順段 458-1、460-1 地號	農業區 0.01 公頃	宗教專用區 0.01 公頃	依臺中市政府民政局 105 年 1 月 13 日中市民宗字第 1050000715 號函覆：「有關「朴子里中樞福德祠」陳情本市豐原區萬順段 458-1、460-1 地號等 2 筆土地，依「臺中市都市計畫宗教專用區劃設檢討變更處理原則」五、3 原則三變更為宗教專用區 1 案，經本局審認以現況輔導，請貴局接續辦理。」，故依廟方所提變更豐原區萬順段 458-1、460-1 等 2 筆地號範圍變更為宗教專用區，並依「臺中市都市計畫宗教專用區劃設檢討變更處理原則」以繳納代金方式辦理回饋。	繳納代金證明文件詳參附件一。
38	逕24		圓環北路與水源路交叉口處之乙種工業區財團法人天寶彌勒佛院 豐原區南村段 48、48-1、48-2、49、49-1、49-2、49-3、49-4、49-6、49-7、50、50-1、51、51-1、52、52-2、54、55、56 地號等 19 筆	乙種工業區 0.28 公頃	宗教專用區 0.28 公頃	1.依臺中市政府民政局 104 年 6 月 3 日中市民宗字第 1040018843 號函及 112 年 5 月 18 日中市民宗字第 1120012964 號函示同意現況輔導。 2.依廟方所提變更豐原區南村段 48、48-1、48-2、49、49-1、49-2、49-3、49-4、49-6、49-7、50、50-1、51、51-1、52、52-2、54、55、56 地號等 19 筆土地變更為宗教專用區，並依「臺中市都市計畫宗教專用區劃設檢討變更處理原則」繳納代金方式辦理回饋。	繳納代金證明文件詳參附件二

新編號	再公展編號	編號	位置	變更內容		變更理由	備註
				原計畫	新計畫		
			土地				
39	逕 47		大甲溪河川 區域	行水區 8.92 公頃 農業區 3.07 公頃 斷層帶農業限建 區 0.04 公頃 道路用地 0.00 公頃 (26.53 平方公尺)	河川區 8.05 公頃 河川區兼供道路 使用 0.00 公頃 (26.53 平方公尺) 農業區 3.98 公頃	配合「大甲溪(河口至石岡壩)河川區域」資料，將計畫區內河川範圍線內土地劃為河川區，河川範圍線外土地則依臨近土地使用分區調整。	相關文件，詳參附件三。
40	再 7		后豐自行 車道	鐵路用地 5.54 公頃	公園用地 3.48 公頃 農業區 2.06 公頃	1.變更範圍為計畫區內豐原至后里的舊山線鐵道，而豐原后里段完成雙軌化，並在民國 87 年新舊山線切換後，舊大甲溪橋及九號隧道停用，舊山線改為后豐自行車道。參考東豐自行車道於本計畫區內之用地範圍劃為公園用地，故將原屬鐵路用地之公有土地變更為公園用地，統一東豐及后豐自行車道之公共設施用地名稱。 2.原舊山線鐵道兩側之私有土地經交通部台灣鐵路管理局確認已無使用需求，為維護土地所有權人權益，併鄰近分區變更為農業區。	

註：1.表內面積應以實地分割測量面積為準。

2. 表內「編號」欄係指提送內政部都市計畫委員會專案小組審議之案件編號；「再公展編號」欄係指變更案件及陳情案件經內政部都市計畫委員會審議通過後辦理再公開展覽之編號；「新編號」係指本案第三階段報請核定發布實施之編號。

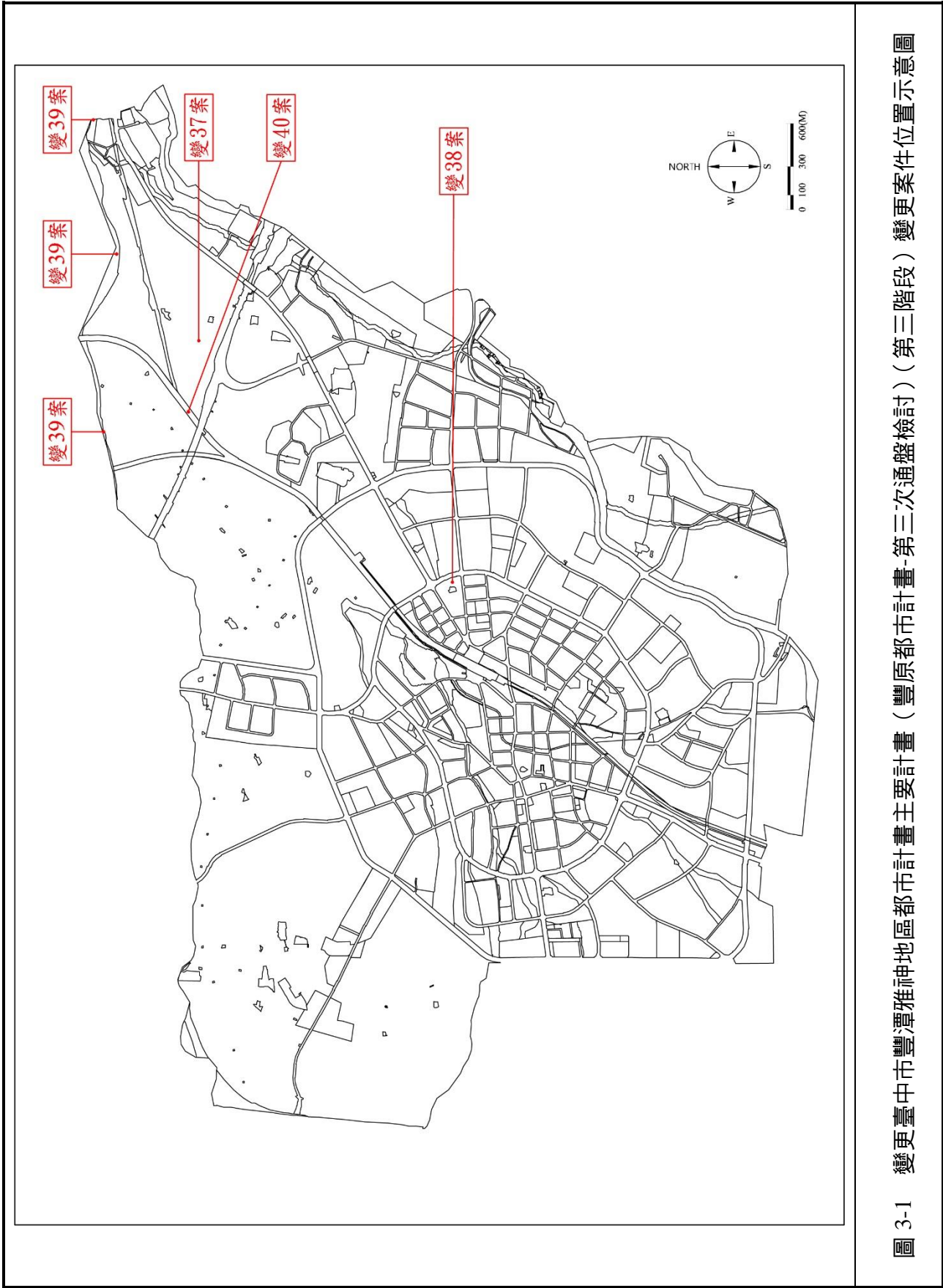


圖 3-1 變更臺中市豐潭雅神地區都市計畫主要計畫（豐原都市計畫-第三次通盤檢討）（第三階段）變更案件位置示意圖



圖 3-2 變 37 案變更計畫示意圖

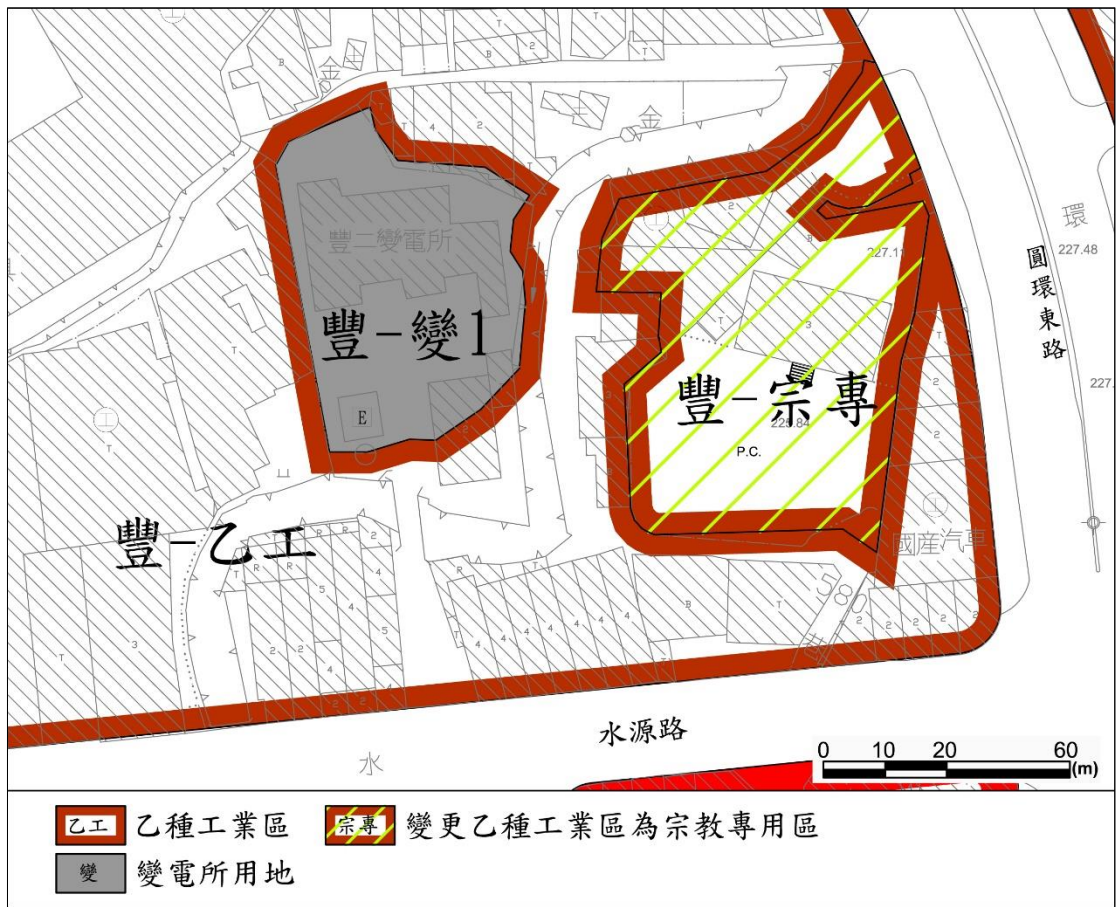


圖 3-3 變 38 案變更計畫示意圖



圖 3-4 燻 39 將燻更計畫示意圖

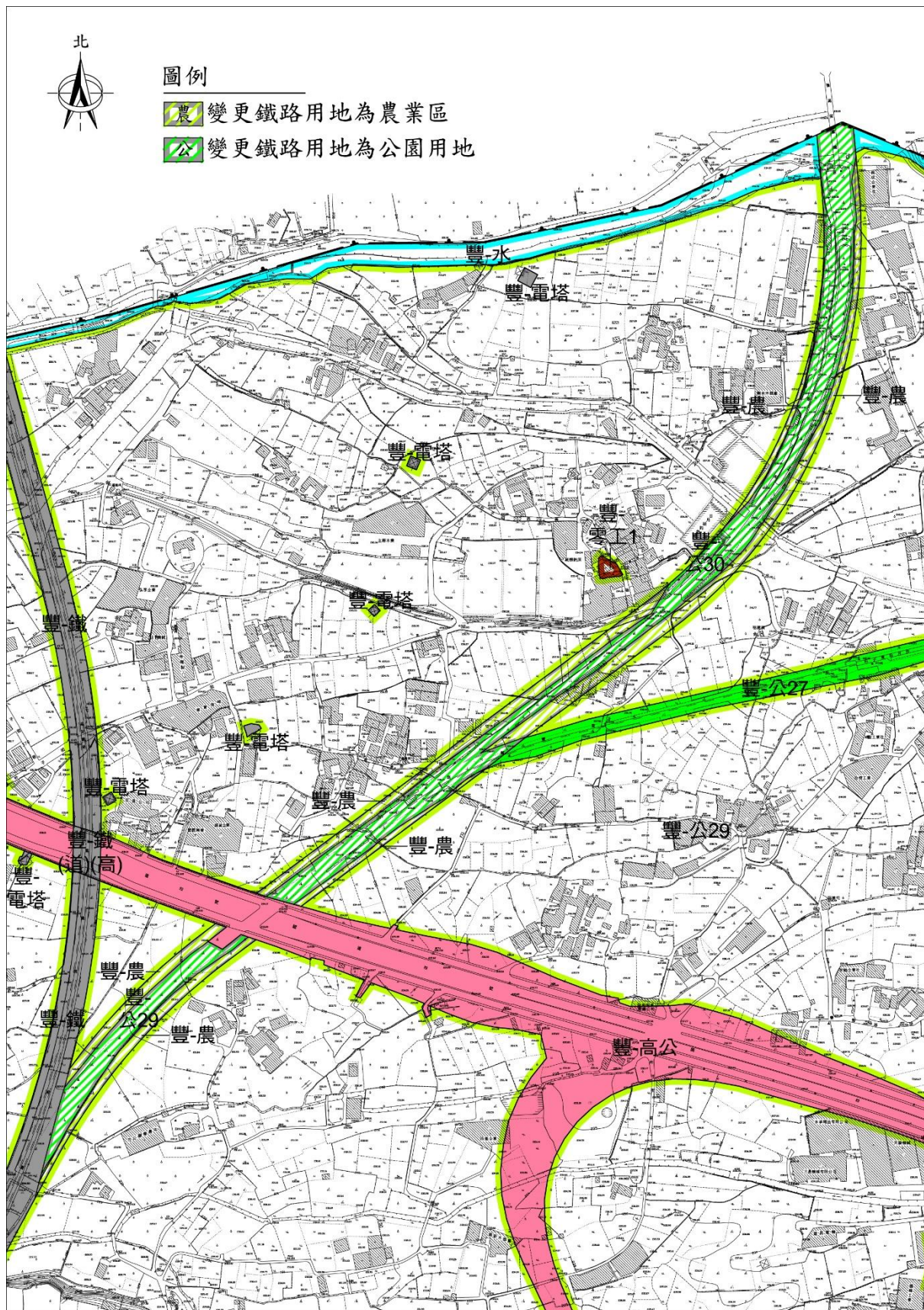


圖 3-5 變 40 案變更計畫示意圖

表 3-2 各案變更面積增減統計表

單位：公頃

項目		變 37 案	變 38 案	變 39 案	變 40 案	合計
土地 使用 分區	住宅區					
	住宅區(註)					
	斷層帶住宅限建區					
	商業區					
	甲種工業區					
	乙種工業區		-0.28			-0.28
	零星工業區					
	金融服務專用區					
	宗教專用區	+0.01	+0.28			+0.29
	電信專用區					
	保存區					
	文化專用區					
	行水區			-8.92		-8.92
	行水區兼供高速公路使用					
	保護區					
	農業區	-0.01		+0.91	+2.06	+2.96
	斷層帶農業限建區			-0.04		-0.04
	河川區			+8.05		+8.05
	河川區兼供高速公路使用					
	河川區兼供道路使用				+0.00(26.53 m ²)	+0.00(26.53 m ²)
公共 設施 用地	機關用地					
	社教用地					
	文小用地					
	文中用地					
	文高用地					
	公園用地				+3.48	+3.48
	兒童遊樂場用地					
	體育場用地					
	綠地用地					
	綠地兼滯洪池用地					
	園道用地					
	批發市場用地					
	市場用地					
	停車場用地					
	廣場兼停車場用地					
	廣場用地					
	變電所用地					
	變電所用地(兼道路)					
	電路鐵塔用地					
	加油站用地					
	鐵路用地				-5.54	-5.54
	道路用地					
	道路用地(供高速公路使用)					
	鐵路用地兼供道路用地					
	鐵路用地兼供道路用地(供高速公路使用)					
	鐵路用地兼供園道使用					
	高速公路用地					
	高速公路用地兼供道路使用					
	污水處理場用地					
	自來水事業用地					
電力事業用地						
車站用地						
河道用地						

註：表內面積應以實地分割測量面積為準。

第肆章 檢討後計畫

第一節 計畫範圍及面積

本計畫區東至石岡區界（即石岡水壩特定區計畫範圍界）及山坡地，西至中山高速公路豐原交流道附近特定區計畫範圍界及中山高速公路，南鄰潭子都市計畫範圍界，北至大甲溪南岸附近，計畫面積為 2,188.68 公頃。

第二節 計畫年期、計畫人口與密度

一、計畫年期

計畫年期為民國 115 年。

二、計畫人口與密度

計畫人口 170,000 人，計畫居住淨密度為 330 人／公頃（計畫人口／住宅區面積），計畫居住粗密度為 141 人／公頃（計畫人口／都市發展用地面積）。

第三節 土地使用計畫

共劃設住宅區、斷層帶住宅限建區、商業區、工業區、農業區...等 19 種土地使用分區，合計面積 1,750.89 公頃，約佔計畫區面積 80.00%。各種土地使用分區中，以農業區劃設面積 914.72 公頃最廣，約佔計畫區總面積 41.79%，住宅區劃設面積 515.93 公頃，佔計畫區面積 23.57%，商業區劃設面積 80.67 公頃，約佔計畫區面積 3.69%。

如扣除農業區及河川區等非都市發展用地後，計畫區都市發展用地面積為 1,200.62 公頃，約佔計畫區面積 54.86%。

一、住宅區

住宅區分布於市中心外圍，按鄰里單元構想規劃，共分 12 個鄰里單元，合計面積 515.93 公頃，主要位於中環區，佔都市發展用地面積 42.97%。

二、住宅區（註）

住宅區（註）位於豐富專案，面積 0.12 公頃，佔都市發展用地面積之 0.01%。

三、斷層帶住宅限建區

斷層帶住宅限建區位於計畫區東側，係指車籠埔斷層線兩側各 15 公尺區域內之住宅區，面積 6.10 公頃，佔都市發展用地面積 0.51%。

四、商業區

商業區除集中劃設於圓環路內側（即內環區）外，另中山路沿線亦規劃帶狀商業區，面積 80.67 公頃，佔都市發展用地面積 6.72%。

五、甲種工業區

甲種工業區劃設於豐原大道外側（即外環區）之豐勢路兩側，面積 62.02 公頃，佔都市發展用地面積 5.17%。

六、乙種工業區

乙種工業區分布於圓環路內側（即內環區）、豐原大道外側（即外環區），面積 86.78 公頃，佔都市發展用地面積 7.23%。

七、金融服務專用區

金融服務專用區位於中正路與豐原大道路口東南側，面積 1.96 公頃，佔都市發展用地面積 0.16%。

八、零星工業區

零星工業區分布於豐原大道外側之農業區內，共計 40 處，面積 5.36 公頃，佔都市發展用地面積 0.45%。

九、宗教專用區

宗教專用區劃設 6 處，面積 1.57 公頃，佔都市發展用地面積 0.13%。

十、文化專用區

文化專用區劃設 2 處，面積 0.82 公頃，佔都市發展用地面積 0.07%。

十一、電信專用區

電信專用區劃設 4 處，面積 0.91 公頃，佔都市發展用地面積 0.08%。

十二、保存區

保存區劃設 2 處，面積 0.57 公頃，佔都市發展用地面積 0.05%。

十三、農業區

農業區位於都市發展用地之外圍，面積 914.72 公頃，佔計畫區總面積 41.79%。

十四、斷層帶農業限建區

斷層帶農業限建區位於計畫區東側，係指車籠埔斷層線兩側各 15 公尺區域內之農業區，面積 7.80 公頃，佔計畫區總面積 0.36%。

十五、保護區

保護區為位於計畫區東側之山坡地，面積 36.36 公頃，佔計畫區總面積 1.66%。

十六、河川區

河川區為計畫區北側大甲溪及東側旱溪等流域範圍，面積 28.07 公頃，佔計畫區總面積 1.28%。

十七、行水區

行水區為計畫區烏牛欄溪等流域範圍，面積 0.98 公頃，佔計畫區總面積 0.04%。

十八、河川區兼供高速公路使用

河川區兼供高速公路使用為計畫區東南側之部分河段，面積 0.10 公頃，佔計畫區總面積 0.00%。

十九、行水區兼供高速公路使用

行水區兼供高速公路使用為計畫區東南側部分旱溪河段範圍，面積 0.05 公頃，佔計畫區總面積 0.00%。

二十、河川區兼供道路使用

河川區為計畫區北側大甲溪及東側旱溪等流域範圍，該流域範圍部分作為道路使用，面積 0.00 公頃(26.53 平方公尺)，佔計畫區總面積 0.00%。

有關本次通盤檢討變更前後計畫面積對照詳參表 4-1，變更後示意圖詳參圖 4-1。

表 4-1 變更臺中市豐潭雅神地區都市計畫主要計畫(豐原都市計畫-第三次通盤檢討)(第三階段)土地使用計畫面積對照表

項目	計畫面積 (公頃)	增減面積 (公頃)	通盤檢討後			備註	
			計畫面積 (公頃)	占(1)百分比 (%)	占(2)百分比 (%)		
土地 使用 分區	住宅區	515.93		515.93	23.57	42.97	
	住宅區(註)	0.12		0.12	0.01	0.01	
	斷層帶住宅限建區	6.10		6.10	0.28	0.51	
	商業區	80.67		80.67	3.69	6.72	
	甲種工業區	62.02		62.02	2.83	5.17	
	乙種工業區	87.06	-0.28	86.78	3.96	7.23	
	零星工業區	5.36		5.36	0.24	0.45	
	金融服務專用區	1.96		1.96	0.09	0.16	
	宗教專用區	1.28	+0.29	1.57	0.07	0.13	
	電信專用區	0.91		0.91	0.04	0.08	
	保存區	0.57		0.57	0.03	0.05	
	文化專用區	0.82		0.82	0.04	0.07	
	行水區	9.90	-8.92	0.98	0.04	--	
	行水區兼供高速公路使用	0.05		0.05	0.00	--	
	保護區	36.36		36.36	1.66	--	
	農業區	911.76	+2.96	914.72	41.79	--	
	斷層帶農業限建區	7.84	-0.04	7.80	0.36	--	
	河川區	20.02	+8.05	28.07	1.28	--	
	河川區兼供高速公路使用	0.10		0.10	0.00	--	
	河川區兼供道路使用	0.00	+0.00	0.00	0.00	--	
小計	1,748.83	+2.06	1,750.89	80.00	63.53		
公共 設施 用地	機關用地	27.29		27.29	1.25	2.27	
	社教用地	0.15		0.15	0.01	0.01	
	文小用地	29.88		29.88	1.37	2.49	
	文中用地	20.83		20.83	0.95	1.73	
	文高用地	13.23		13.23	0.60	1.10	
	公園用地	51.51	+3.48	54.99	2.51	4.58	
	兒童遊樂場用地	0.24		0.24	0.01	0.02	
	體育場用地	0.58		0.58	0.03	0.05	
	綠地用地	22.41		22.41	1.02	1.87	
	綠地兼滯洪池用地	0.17		0.17	0.01	0.01	
	園道用地	0.53		0.53	0.02	0.04	
	批發市場用地	2.18		2.18	0.10	0.18	
	市場用地	7.31		7.31	0.33	0.61	
	停車場用地	4.04		4.04	0.18	0.34	
廣場兼停車場用地	1.65		1.65	0.08	0.14		
廣場用地	1.19		1.19	0.05	0.10		

項目	計畫面積 (公頃)	增減面積 (公頃)	通盤檢討後			備註
			計畫面積 (公頃)	占(1)百分比 (%)	占(2)百分比 (%)	
變電所用地	3.03		3.03	0.14	0.25	
變電所用地(兼供道路使用)	0.19		0.19	0.01	0.02	
電路鐵塔用地	0.43		0.43	0.02	0.04	
加油站用地	0.52		0.52	0.02	0.04	
鐵路用地	20.81	-5.54	15.27	0.70	1.27	
道路用地	191.82		191.82	8.76	15.98	
道路用地(供高速公路使用)	0.68		0.68	0.03	0.06	
鐵路用地兼供道路使用	1.20		1.20	0.05	0.10	
鐵路用地兼供道路用地(供高速公路使用)	0.15		0.15	0.01	0.01	
鐵路用地兼供園道使用	2.01		2.01	0.09	0.17	
高速公路用地	15.15		15.15	0.69	1.26	
高速公路用地兼供道路使用	1.11		1.11	0.05	0.09	
污水處理場用地	8.09		8.09	0.37	0.67	
自來水事業用地	8.65		8.65	0.40	0.72	
電力事業用地	0.35		0.35	0.02	0.03	
車站用地	2.08		2.08	0.10	0.17	
河道用地	0.41		0.41	0.02	0.03	
小計	439.87	-2.06	437.81	20.00	36.47	
合計(1)	2,188.68		2,188.68	100.00	--	
都市發展用地(2)	1,202.67		1,200.62	--	100.00	

註：表內面積僅供參考，實際面積應以地籍分割測量面積為準。

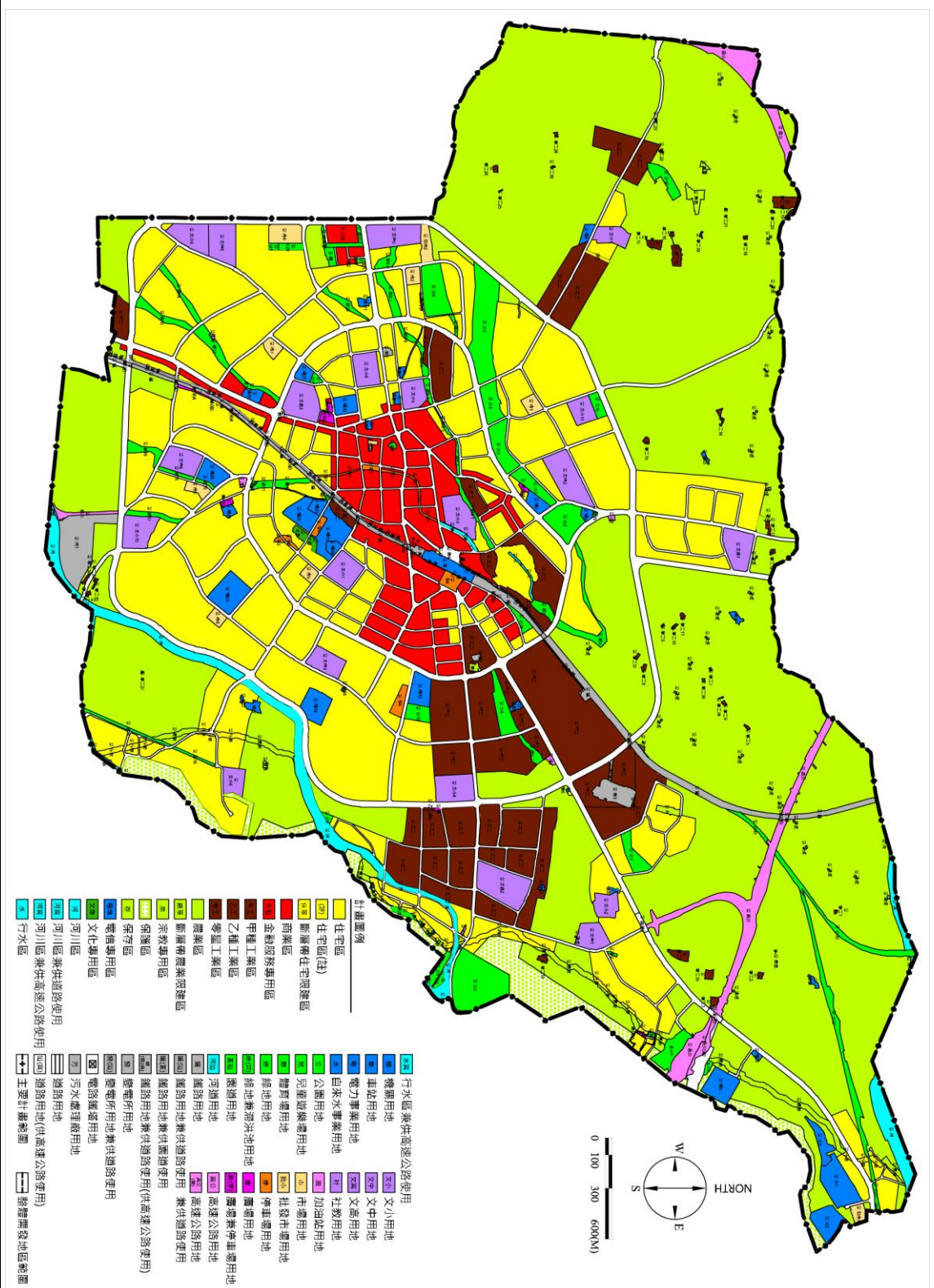


圖 4-1 變更臺中市豐潭雅神地區都市計畫主要計畫 (豐原都市計畫-第三次通盤檢討) (第三階段) 土地使用計畫示意圖

第四節 公共設施計畫

共劃設學校用地、機關用地、社教用地、公園用地、廣場用地、停車場用地、道路用地...等 33 種公共設施用地類別，合計面積 437.81 公頃，約佔計畫區總面積 20.00%，其中又以道路用地劃設面積 191.82 公頃最高。

一、機關用地

劃設機關用地 26 處，面積共計 27.29 公頃，佔都市發展用地面積 2.27%。

二、社教用地

劃設社教用地 2 處，面積共計 0.15 公頃，佔都市發展用地面積 0.01%。

三、學校用地

劃設學校用地 20 處，面積共計 63.94 公頃，佔都市發展用地面積 5.33%。其中文小用地 11 處，面積 29.88 公頃，文中用地 6 處，面積 20.83 公頃，文高用地 3 處，面積 13.23 公頃。

四、公園用地

劃設公園用地 16 處，面積共計 54.99 公頃，佔都市發展用地面積 4.58%。

五、兒童遊樂場用地

劃設兒童遊樂場用地 1 處，面積共計 0.24 公頃，佔都市發展用地面積 0.02%。

六、體育場用地

劃設體育場用地 1 處，為豐原國民運動中心，面積共計 0.58 公頃，佔都市發展用地面積 0.05%。

七、綠地用地

劃設綠地用地 29 處，面積共計 22.41 公頃，佔都市發展用地面積 1.87%。

八、綠地兼滯洪池用地

劃設綠地兼滯洪池用地 1 處，面積共計 0.17 公頃，佔都市發展用地面積 0.01%。

九、園道用地

劃設園道用地 1 處，面積共計 0.53 公頃，佔都市發展用地面積 0.04%。

十、市場用地

劃設市場用地 8 處，面積共計 7.31 公頃，佔都市發展用地面積 0.61%。

十一、批發市場用地

劃設批發市場用地 2 處，面積 2.18 公頃，佔都市發展用地面積 0.18%。

十二、停車場用地

劃設停車場用地 6 處，面積共計 4.04 公頃，佔都市發展用地面積 0.34%。

十三、廣場用地

劃設廣場用地 3 處，面積共計 1.19 公頃，佔都市發展用地面積 0.10%。

十四、廣場兼停車場用地

劃設廣場兼停車場用地 6 處，面積共計 1.65 公頃，佔都市發展用地面積 0.14%。

十五、變電所用地

劃設變電所用地 3 處，面積共計 3.03 公頃，佔都市發展用地面積 0.25%。

十六、變電所用地（兼供道路使用）

劃設變電所用地（兼供道路使用）1 處，面 0.19 公頃，佔都市發展用地面積 0.02%。

十七、電路鐵塔用地

劃設電路鐵塔用地 33 處，面積共計 0.43 公頃，佔都市發展用地面積 0.04%。

十八、加油站用地

劃設加油站用地 3 處，面積共計 0.52 公頃，佔都市發展用地面積 0.04%。

十九、污水處理場用地

劃設污水處理場用地 1 處，面積 8.09 公頃，佔都市發展用地面積 0.67%。

二十、自來水事業用地

劃設自來水事業用地 3 處，面積共計 8.65 公頃，佔都市發展用地面積 0.72%。

二十一、河道用地

劃設河道用地 1 處，面積 0.41 公頃，佔都市發展用地面積 0.03%。

二十二、電力事業用地

劃設電力事業用地 1 處，面積 0.35 公頃，佔都市發展用地面積 0.03%。

二十三、車站用地

劃設車站用地 1 處，面積 2.08 公頃，佔都市發展用地面積 0.17%。

表 4-2 變更臺中市豐潭雅神地區都市計畫主要計畫（豐原都市計畫-第三次通盤檢討）
（第三階段）公共設施用地明細表

項目及編號	面積(公頃)	位置	備註		
機關用地	豐-機 3	2.94	計畫區東北隅，豐勢路與師範街路口東側	中等學校教師研習會	
	豐-機 4	0.64	計畫區西隅，豐洲國小南側	派出所、社區活動中心及托兒所	
	豐-機 5	0.41	計畫區北隅，三環路與三豐路路口南側	憲兵隊	
	豐-機 6	0.04	計畫區中央偏東北，豐勢路與 36 公尺外環道路路口東側	翁子派出所	
	豐-機 7	1.06	計畫區中央偏北，圓環北路與豐中路路口西側	消防隊、婦女會	
	豐-機 10	2.13	計畫區中央偏東，圓環東路與北陽路路口東北側	臺中市立葫蘆墩文化中心、後備軍人服務中心	
	豐-機 16	1.45	計畫區中央，興安街與西安街路口西南側	地政事務所、戶政事務所、衛生所	
	豐-機 17	3.30	計畫區中央偏南側，陽明街與樂天街路口東北側	東勢林區管理處及臺中市選舉委員會使用	
	豐-機 18	0.03	計畫區東隅，豐東路以東，豐東國中東北側	豐東派出所	
	豐-機 19	2.52	計畫區東隅，豐東路以東，豐東國中東側	公路局豐原監理站	
	豐-機 20	0.70	計畫區中央偏南，陽明街與樂天街路口東南側	臺中縣榮民服務站	
	豐-機 21	0.84	計畫區中央偏西南，圓環南路與中興路路口東側	臺中市議會	
	豐-機 22	0.75	計畫區西南隅，中山路與圓環南路路口西南側	臺中市警察局豐原分局	
	豐-機 23	3.51	計畫區東南隅，安康路與永康路路口西側	省立豐原醫院	
	豐-機 24	1.82	計畫區南隅，市政路與育仁路路口南側	豐原區公所	
	豐-機 25	2.43	計畫區中央偏南側，陽明街與樂天街路口東南側	臺中市政府	
	豐-機 26	0.22	計畫區東北隅，豐勢路與師範街路口東側	中等學校教師研習會宿舍	
	豐-機 27	0.53	計畫區南隅，南陽路與豐原大道路口東北側	臺中市調查站	
	豐-機 28	0.02	新生北路與豐中路路口東側	供頂街派出所使用	
	豐-機 29	0.57	計畫區中央偏南側，豐-機 17 東北側	財政部中區國稅局豐原分局	
	豐-機 30	0.49	計畫區南隅，田心路東側	豐原區清潔隊	
	豐-機 31	0.10	計畫區東隅，豐原高中北側	南田里活動中心	
	豐-機 32	0.22	計畫區東北隅，豐-公 27 南側	朴子里活動中心	
	豐-機 33	0.15	計畫區北隅，三豐路以西附近	西湍里活動中心	
	豐-機 34	0.31	計畫區北隅，三豐路以東，豐原大道以北	東湍里活動中心	
	豐-機 35	0.12	計畫區東北隅，翁子國小西側	翁子里活動中心	
	合計	27.29			
	社教用地	豐-社 4	0.07	計畫區西南隅，大明路與三村路路口東北側	中興里活動中心
		豐-社 5	0.08	計畫區東隅，水源路以南，葫蘆墩公園西側	長青休閒活動中心
		合計	0.15		

項目及編號	面積(公頃)	位置	備註	
學校用地	豐-文高 1	3.52	計畫區北隅，計畫範圍線附近，三豐路東側	
	豐-文高 2	5.68	計畫區東隅，36 公尺外環道路外圍，水源路北側	豐原高中
	豐-文高 3	4.03	計畫區中央偏南，中山路與圓環南路路口西北側	豐原高商
	小計	13.23		
	豐-文中 1	2.55	計畫區東北隅，豐勢路以南，翁子國小東側	豐陽國中
	豐-文中 2	4.90	計畫區北隅，三豐路與豐北街路口西南側	豐原國中
	豐-文中 3	2.58	計畫區中央偏東南，向陽路以南，圓環東路與豐東路之間	豐東國中
	豐-文中 4	3.06	計畫區南隅，豐南街以北，育仁路與育德街之間	豐南國中
	豐-文中 5	4.13	計畫區西隅，豐原大道與中正路口北側	
	豐-文中 6	3.61	計畫區西南隅，豐原大道與社皮路路口東側	
	小計	20.83		
	豐-文小 1	2.02	計畫區西北隅，豐洲路與神洲路路口東北側	豐洲國小
	豐-文小 2	1.93	計畫區東北隅，豐勢路與豐年路路口東側	翁子國小
	豐-文小 3	3.44	計畫區中央，三民路與新生北路路口西北側	豐原國小
	豐-文小 4	3.65	計畫區東隅，水源路與豐原大道路口西南側	豐村國小
	豐-文小 5	2.29	計畫區中央偏西，中山路與豐社路路口西北側	富春國小
	豐-文小 6	2.80	計畫區中央偏西，中正路與瑞興路路口東南側	瑞穗國小
	豐-文小 7	3.12	計畫區中央偏東南，南陽路與自強街路口北側	南陽國小
	豐-文小 8	1.95	計畫區東南隅，南陽路以北，旱溪以東之間	福陽國小
	豐-文小 9	3.22	計畫區西南隅，西勢路與豐原大道路口北側	合作國小
	豐-文小 10	3.43	計畫區南隅，田心路與豐原大道路口西北側	豐田國小
豐-文小 11	2.01	計畫區西北隅，豐北街至豐原大道之間	葫蘆墩國小	
小計	29.88			
合計	63.94			
公園用地	豐-公 1	1.84	計畫區東北隅，豐勢路與豐年路路口西側	
	豐-公 2	3.49	計畫區中央偏北，圓環北路與三豐路路口北側	葫蘆墩公園
	豐-公 3	15.63	計畫區中央偏西北，圓環北路與三豐路路口西側，向西延伸至豐原大道	葫蘆墩公園
	豐-公 4	2.62	計畫區中央偏東側，圓環東路與豐勢路路口東側	慈濟公園
	豐-公 5	10.29	計畫區東隅，水源路以北，計畫範圍線附近	中正公園
	豐-公 6	4.22	計畫區西隅，圓環西路與豐社路路口西北側	豐圳公園
	豐-公 7	0.32	計畫區中央偏西南，原臺中縣議會北側	
	豐-公 9	0.23	計畫區東隅偏南，旱溪以北，豐原大道外圍	
	豐-公 13	1.32	計畫區中央偏東，北陽路以北，豐東路與圓環東路之間	
	豐-公 14	0.75	計畫區中央偏東北，東仁街與明興街路口北側	翁明公園
	豐-公 15	0.90	計畫區西北隅，豐-文小 11 用地北側	消防公園
	豐-公 16	1.64	計畫區西北隅，豐洲路以北，大明路東側	豐洲公園
	豐-公 27	4.98	計畫區東北隅	東豐自行車綠廊公園
	豐-公 28	2.68	計畫區東北隅	翁子公園
	豐-公 29	0.60	計畫區西側、豐-市 6 用地東側	社皮公園
	豐-公 30	3.48	計畫區東北隅	
合計	54.99			
兒童遊樂場用地	豐-兒 1	0.24	計畫區西側、豐-市 6 用地東側	社皮公園
體育場用地	豐-體	0.58	計畫區西側、豐-市 6 用地北側	
綠地用地	豐-綠 1	0.04	計畫區東北隅，東豐鐵路用地與豐勢路之間	
	豐-綠 2	0.09	計畫區東北隅，豐陽國中北側	
	豐-綠 3	0.12	計畫區東隅偏北，廣兼停五用地北側	
	豐-綠 5	3.25	計畫區中央偏北，圓環北路與角潭路路口南側	

項目及編號	面積(公頃)	位置	備註	
豐-綠 6	0.72	計畫區中央偏東，豐-公 4 用地東側		
豐-綠 7	0.24	計畫區西隅，豐-公 6 用地東側		
豐-綠 8-1	0.98	計畫區中央偏北，豐中路西側起	第 66 次市都委會決議重新編號	
豐-綠 8-2	0.40	計畫區中央偏北，源豐路西側起		
豐-綠 8-3	0.19	計畫區中央偏北，豐洲路西側起		
豐-綠 8-4	0.44	計畫區中央偏西，中山路西側起		
豐-綠 8-5	0.51	計畫區中央偏西，瑞安街西側起		
豐-綠 8-6	0.45	計畫區中央偏西，豐社路西側起		
豐-綠 8-7	1.41	計畫區西側，園環西路路側起		
豐-綠 8-8	0.87	計畫區西側，成功路西側起		
豐-綠 9	0.14	計畫區中央，中正路與市前街路口東南側		
豐-綠 10	0.93	計畫區西隅，圓環南路與中正路路口西南側		
豐-綠 11	1.40	計畫區中央偏南，圓環東路與田心路路口北側		
豐-綠 12	0.86	計畫區西南隅，成功路北側		
豐-綠 13	1.57	計畫區西南隅，成功路南側	原為成功路南側豐-綠 12，第 66 次市都委會決議重新編號	
豐-綠 14	1.23	計畫區西南隅，大明路南側		
豐-綠 15	1.44	計畫區西南隅，大明路南側		
豐-綠 16	1.78	計畫區南隅，豐原市公所東側		
豐-綠 17	0.98	計畫區南隅，田心路以南，豐田國小西側		
豐-綠 18	1.25	計畫區東南隅，豐-文小 8 用地南側		
豐-綠 19	0.07	計畫區中央偏北，豐-機 5 用地北側		
豐-綠 20	0.26	計畫區西側，中正路南側		
豐-綠 21	0.15	計畫區西側，中正路南側		
豐-綠 22	0.40	計畫區東隅，旱溪觀音山橋東北側		
豐-綠	0.25		斷層帶範圍以地易地區	
合計	22.41			
綠地兼滯洪池用地	豐-綠(滯)	0.17	計畫區西側，豐-市 6 用地北側	
市場用地	豐-市 1	0.93	計畫區中央偏西北，仁洲街與豐北街路口南側	三豐市場
	豐-市 2	0.87	計畫區西隅，成功路與建成路路口東北側	
	豐-市 3	0.20	計畫區中央，富春街與府前街路口西北側	第一公有市場
	豐-市 5	0.68	計畫區中央偏東南，南陽路與自強街路口南側	南陽市場
	豐-市 6	2.18	計畫區西隅偏南，社興路與豐原大道路口東南側	
	豐-市 7	0.88	計畫區西南隅，成功路與中興路路口東側	今日市場
	豐-市 8	0.72	計畫區東南隅，署立豐原醫院東南側	
	豐-市 9	0.85	計畫區南隅，育德街與市政路路口南側	豐南市場
	合計	7.31		
批發市場	豐-批市 1	0.82	計畫區東北隅計畫範圍界線附近	臺中青果運輸合作社
	豐-批市 2	1.36	計畫區西側，中正路南側	豐原果菜批發市場
	合計	2.18		
廣場用地	豐-廣 4	1.03	豐原車站前站廣場	
	豐-廣場	0.12	豐原國小東側	

項目及編號	面積(公頃)	位置	備註	
	豐-廣場	0.04	豐村國小東側	
	合計	1.19		
停車場 用地	豐-停 1	1.11	計畫區中央，北起三民路，南至博愛街間之東汴幹線渠道	
	豐-停 2	0.29	計畫區中央偏南，自強街與陽明街路口西南側	
	豐-停 3	0.12	計畫區中央偏南，自強街與陽明街路口西南側，豐-停 2 用地以南	
	豐-停 4	1.03	計畫區東隅，圓環東路與北陽路路口東南側	
	豐-停 5	0.47	計畫區中央，市政府北側豐-機 17 用地南側	
	豐-停 6	1.01	豐原車站後站廣場	
	合計	4.04		
廣場兼停 車場用地	豐-廣兼停 2	0.62	計畫區中央偏南，豐原高職北側	
	豐-廣兼停 4	0.35	計畫區中央偏南，圓環南路南側	
	豐-廣兼停 5	0.11	計畫區東北隅，豐-綠 3 用地南側	
	豐-廣兼停 7	0.26	計畫區南隅，田心路右側	
	豐-廣兼停 8	0.21	計畫區中央偏北側，三豐路與圓環北路路口北側	
	豐-廣兼停 9	0.09	計畫區西側，豐-公 6 用地南側	
	合計	1.65		
變電所 用地	豐-變 1	0.16	計畫區中央偏東，豐-公 4 用地西側	豐二變電所
	豐-變 2	0.25	計畫區中央偏西，中正路與瑞興路路口北側	電力公司
	豐-變 3	2.62	計畫區東北隅，豐勢路與豐原大道路口北側	翁子變電所
	合計	3.03		
變電所用地 (兼供道路 使用)	豐-變(道)	0.19	計畫區東北隅，豐-變 3 與 36M 道路間	
電路鐵塔 用地	豐-電塔	0.43	計畫區北隅計畫範圍界附近	
加油站 用地	豐-油 1	0.13	計畫區北隅，三豐路與豐原大道路口東南側	大滴加油站
	豐-油 2	0.19	計畫區東北隅，豐勢路與豐原大道路口西側	翁子加油站
	豐-油 3	0.21		
	合計	0.52		
污水處理 場用地	豐-污 1	8.09	計畫區南隅，田心路與豐原大道路口西南側	
自來水事 業用地	豐-水 1	4.29	計畫區東北隅，豐勢路南側，計畫範圍線附近	
	豐-水 2	2.80	計畫區東北隅，豐勢路南側，計畫範圍線附近	
	豐-水 3	1.55	計畫區東北隅，豐勢路南側，計畫範圍線附近	
	合計	8.65		
河道用地	豐-河道	0.41	計畫區中央、豐-文小 3 (豐原國小) 東側，北起豐中路，南至三民路間之東汴幹線渠道	
電力事業 用地	豐-電力	0.35	計畫區西隅，中正路與圓環南路路口西南側	台電公司營業處
車站用地	豐-車	2.08	豐原車站	豐原火車站

註：1.表內面積僅供參考，實際面積應以地籍分割測量面積為準。

2.所列公共設施用地不包括各另擬細部計畫區所劃設之公共設施用地。

3.備註欄位僅標註使用現況或機關單位，非指定用途。

第五節 交通系統計畫

一、鐵路用地

以現有縱貫鐵路沿線劃設為鐵路用地，面積共計 15.27 公頃，佔都市發展用地面積 1.27%。

二、鐵路用地兼供道路用地、鐵路用地兼供園道使用、鐵路用地兼供高速公路使用

配合鐵路高架化計畫之平面道路縫合及鐵路騰空閒置用地劃設為鐵路用地兼供道路用地及鐵路用地兼供園道使用，面積 3.21 公頃，佔都市發展用地面積 0.27%。配合高速公路劃設為鐵路用地兼供道路用地(供高速公路使用)，面積 0.15 公頃，佔都市發展用地面積 0.01%。

三、園道用地

配合豐富專案之劃設，規劃南北向 24 公尺園道用地，面積 0.53 公頃，佔都市發展用地面積 0.04%。

四、道路用地

由市中心向外劃設寬度 32 公尺內環道路（圓環東、南、西、北路）及 36 公尺外環道路（豐原大道）各一條，並以市中心為起點，向外圍輻射 8 條主要及次要聯外道路及區內道路系統。

（一）聯外道路

1.中山路（臺 3 線）

即現有中山路，南向往潭子區、北屯區，寬度 18 公尺至 32 公尺。

2.中正路（臺 10 甲線）

西向往神岡區、大雅區、清水區，並可銜接中山高速公路豐原交流道，寬度 18 公尺至 32 公尺。

3.豐洲路

西北向往神岡區，寬度 15 公尺。

4.三豐路（臺 13 線）

北向往后里區、苗栗縣三義鄉，寬度 15 公尺至 20 公尺。

5.豐勢路（臺 3 線）

東北向往石岡區、東勢區，並可連接中部橫貫公路，寬度 15 公尺至 32 公尺。

（二）主要道路

1.水源路：東向往葫蘆墩公園、公老坪，寬度 15 公尺至 21 公尺。

2.南陽路：東南向往東陽里，寬度 15 公尺至 21 公尺。

3.田心路：東南向往鎌村里、潭子區，寬度 12 公尺至 21 公尺。

4.大洲路：南向往神岡及豐原交流道，寬度 12 公尺。

（三）次要道路

次要道路劃設寬度為 8 至 12 公尺，主要功能為各鄰里單元以及商業中心與主要道路系統間之銜接道路。

（四）出入道路

出入道路計畫寬度為 4 至 8 公尺，以銜接主、次要道路及作為住宅區與商業區對外聯絡之道路。

（五）道路用地面積共計 191.82 公頃，佔都市發展用地面積 15.98%。（計畫道路編號詳參表 4-3）

五、高速公路用地

第二高速公路臺中環線自計畫區西北隅沿大甲溪南岸往東進入計畫區，至半張附近與豐勢路交會止，高速公路用地面積 15.15 公頃，高速公路用地兼供道路使用面積 1.11 公頃，共 16.26 公頃，佔都市發展用地面積 1.35%。

表 4-3 變更臺中市豐潭雅神地區都市計畫主要計畫（豐原都市計畫-第三次通盤檢討）
（第三階段）計畫道路編號一覽表

編號	寬度(公尺)	長度(公尺)	起迄	備註
豐-(二)-1	36	11,328	外環道路	豐原大道
豐-(三)-1	32	6,330	內環道路	圓環東、西、南、北路
豐-(三)-2	32	1,225	豐-(三)-1 號道路至豐-(四)-2 號道路	豐原區豐勢路
豐-(三)-3	32	570	豐-(三)-1 號道路至豐-(二)-1 號道路	豐原區中正路
豐-(三)-4	32	1,168	豐-(三)-1 號道路至都市計畫界線	豐原區中山路
豐-(四)-1	30	472	豐-(三)-1 號道路至豐-(二)-1 號道路	豐原區三環路
豐-(四)-2	30	2,805	豐-(三)-2 號道路至石岡區界	豐原區豐勢路
豐-(四)-3	30	1,177	豐-(四)-1 號道路至都市計畫界線	
豐-(六)-1	21	1,350	豐-(三)-1 號道路至豐-(十)-12 號道路	豐原區水源路
豐-(六)-2	21	295	豐-(三)-1 號道路至豐-(八)-3 號道路	豐原區向陽路
豐-(六)-3	21	858	豐-(三)-1 號道路至豐-(十一)-57 號道路	豐原區南陽路
豐-(六)-4	21	1,179	豐-(三)-1 號道路至都市計畫界線	豐原區市政路、田心路
豐-(七)-1	20	993	豐-(二)-1 號道路至都市計畫界線	豐原區三豐路
豐-(七)-2	20	355	豐-(四)-1 號道路至豐-(三)-1 號道路	豐原區三豐路
豐-(七)-3	20	399	豐-(二)-1 號道路至豐-(八)-5 號道路	豐原區社興路
豐-(七)-4	20	792	豐-(二)-1 號道路至豐-(三)-1 號道路	豐原區北陽路
豐-(七)-5	20	1,178	豐-(三)-1 號道路至計畫邊界	豐原區中豐路
豐-(八)-1	18	286	豐-(三)-1 號道路至豐-(八)-5 號道路	豐原區建成路
豐-(八)-2	18	282	豐原火車站前廣場至豐-(八)-4 號道路	豐原區中正路
豐-(八)-3	18	1,755	豐-(三)-2 號道路至豐-(六)-3 號道路	豐原區豐東路
豐-(八)-4	18	1,963	豐-(三)-1 號道路至豐-(三)-1 號道路	豐原區中正路及向陽路
豐-(八)-5	18	2,125	豐-(三)-1 號道路至豐-(三)-4 號道路	豐原區成功路
豐-(八)-6	18	243	豐-(三)-1 號道路至豐-(八)-5 號道路	豐原區安和路
豐-(八)-7	18	216	豐-(三)-1 號道路至豐-(八)-5 號道路	豐原區中興路
豐-(八)-8	18	1,042	豐-(八)-5 號道路至豐-(二)-1 號道路	豐原區西勢路
豐-(八)-9	18	675	豐-(八)-8 號道路至豐-(三)-4 號道路	豐原區大明路
豐-(八)-11	18	1,102	豐-(三)-1 號道路至豐-(二)-1 號道路	豐原區育英路及豐南街
豐-(八)-12	18	418	豐-(六)-4 號道路至豐-(八)-11 號道路	豐原區育仁路
豐-(八)-13	18	306	豐-(六)-4 號道路至豐-(八)-11 號道路	豐原區豐田路
豐-(八)-14	18	397	豐-(三)-1 號道路至豐-(八)-17 號道路	豐原區保康路
豐-(八)-15	18	360	豐-(三)-1 號道路至豐-(八)-17 號道路	豐原區安康路
豐-(八)-16	18	255	豐-(三)-1 號道路至豐-(八)-3 號道路	豐原區同安街
豐-(八)-17	18	897	豐-(六)-3 號道路至豐-(六)-4 號道路	豐原區永康路
豐-(八)-18	18	670	豐-(八)-4 號道路至豐-(三)-1 號道路	豐原區中山路
豐-(九)-1	16	420	豐-(三)-4 號道路至豐-(八)-11 號道路	豐原區豐南街
豐-(十)-1	15	2,928	豐-(八)-4 號道路至都市計畫界線(高速公	豐原區中山路、五權路

編號	寬度(公尺)	長度(公尺)	起迄	備註
豐-(十一)-25	12	345	豐-(十一)-27 號道路至豐-(三)-1 號道路	豐原區東興街
豐-(十一)-26	12	84	豐-(十一)-24 號道路至豐-(十)-10 號道路	豐原區明仁街
豐-(十一)-27	12	150	豐-(十一)-24 號道路至豐-(十)-10 號道路	豐原區明義街
豐-(十一)-28	12	780	豐-(十一)-24 號道路至豐-(十一)-50 號道路	豐原區直興街
豐-(十一)-29	12	180	豐-(十一)-24 號道路至豐-(十)-10 號道路	豐原區明興街
豐-(十一)-30	12	150	豐-(十一)-11 號道路至豐-(十一)-31 號道路	豐原區文村路
豐-(十一)-31	12	454	豐-(十一)-13 號道路至豐-(三)-1 號道路	豐原區文化街
豐-(十一)-32	12	940	豐-(十一)-11 號道路至豐-(十)-15 號道路	豐原區愛國街
豐-(十一)-33	12	147	豐-(十一)-11 號道路至豐-(十一)-31 號道路	
豐-(十一)-34	12	1,185	豐-(十一)-35 號道路至豐-(二)-1 號道路	
豐-(十一)-35	12	2,025	豐-(十一)-12 號道路至豐-(十)-20 號道路	
豐-(十一)-36	12	612	豐-(十一)-34 號道路至豐-(十一)-37 號道路	
豐-(十一)-37	12	1,037	豐-(二)-1 號道路至豐-(十一)-36 號道路	
豐-(十一)-38	12	162	豐-公(5)南側豐-(十)-12 號道路至都市計畫界線	
豐-(十一)-39	12	213	豐-(十)-12 號道路至都市計畫界線	豐原區長壽路
豐-(十一)-40	12	619	豐-(三)-1 號道路至豐-(十)-8 號道路	豐原區豐西街及豐社路
豐-(十一)-41	12	375	豐-(八)-4 號道路至豐-(十一)-43 號道路	豐原區瑞興街
豐-(十一)-42	12	547	豐-(三)-1 號道路至豐-(十)-18 號道路	豐原區西安街
豐-(十一)-43	12	857	豐-(三)-1 號道路至豐-(十一)-47 號道路	豐原區中興路
豐-(十一)-44	12	270	豐-(十二)-9 號道路至豐-(十一)-45 號道路	豐原區民生街
豐-(十一)-45	12	235	豐-(八)-18 號道路至豐-(十一)-47 號道路	豐原區育才街
豐-(十一)-46	12	129	豐-(十一)-45 號道路至豐-(十一)-47 號道路	豐原區東勢街
豐-(十一)-47	12	762	豐-(八)-18 號道路至豐-(十)-15 號道路	豐原區博愛街
豐-(十一)-48	12	442	豐-(八)-4 號道路至豐-(十)-15 號道路	豐原區惠陽街
豐-(十一)-49	12	205	豐-(八)-4 號道路至豐-(十一)-50 號道路	豐原區自成街
豐-(十一)-50	12	511	豐-(十)-14 號道路至豐-(三)-1 號道路	豐原區自立街
豐-(十一)-51	12	510	豐-(十)-14 號道路至豐-(三)-1 號道路	豐原區同安街
豐-(十一)-52	12	1,153	豐-(十一)-50 號道路至豐-(三)-1 號道路	豐原區自強街及自強南街
豐-(十一)-53	12	573	豐-(十一)-47 號道路至豐-(三)-1 號道路	豐原區陽明街
豐-(十一)-54	12	136	豐-(十一)-52 號道路至豐-(三)-1 號道路	豐原區明政街
豐-(十一)-55	12	357	豐-(六)-4 號道路至豐-(八)-11 號道路	豐原區育德街
豐-(十一)-56	12	150	豐-(八)-12 號道路至豐-(十一)-55 號道路 (豐南國中北側)	
豐-(十一)-57	12	1,220	豐-文小(8)東側至都市計畫界線	豐原區南陽路及東陽路
豐-(十一)-58	12	732	豐-(二)-1 號道路至豐-(十一)-57 號道路	
豐-(十一)-59	12	364	豐-(八)-8 號道路至豐-(二)-1 號道路	
豐-(十一)-60	12	334	豐-(三)-1 號道路至豐-(六)-4 號道路	豐原區田心路
豐-(十二)-1	11	277	豐-(十一)-17 號道路至豐-(八)-4 號道路	豐原區忠孝街

編號	寬度(公尺)	長度(公尺)	起迄	備註
豐-(十二)-2	11	135	豐-(十)-9 號道路至豐-(八)-4 號道路	豐原區仁愛街
豐-(十二)-3	11	516	豐-(十)-9 號道路至豐-(十一)-43 號道路	豐原區信義街
豐-(十二)-4	11	162	豐-(十)-9 號道路至豐-(八)-4 號道路	豐原區和平街
豐-(十二)-5	11	319	豐-(八)-4 號道路至豐-(八)-18 號道路	豐原區市前路
豐-(十二)-6	11	249	豐-(八)-4 號道路至豐-(十二)-9 號道路	豐原區富春街
豐-(十二)-7	11	264	豐-(八)-4 號道路至豐-(十)15 號道路	豐原區博愛街
豐-(十二)-8	11	497	豐-(十二)-5 號道路至豐-(十二)-7 號道路	豐原區復興路
豐-(十二)-9	11	531	豐-(八)-18 號道路至豐-(十)-15 號道路	豐原區府前街
豐-(十二)-10	11	340	豐-(十一)-34 號道路至豐-(六)-1 號道路	
豐-(十二)-11	11	117	豐-(十一)-35 號道路至豐-(十二)-10 號道路	
豐-(十三)-1	10	219	豐-(四)-2 號道路至大甲溪	
豐-(十三)-4	10	795	住宅區至計畫邊界南陽路 58 巷	
豐-(十五)-1	8	343	豐-(十一)-11 號道路至都市計畫界線	
豐-(十五)-3	8	202	豐-(十一)-14 號道路至豐-(十一)-21 號道路	豐原區大仁街 細部計畫道路長度 622 公尺。
豐-(十五)-5	8	180	豐-(十六)-1 至豐-(八)-4 號道路	豐原區瑞興街
豐-(十五)-8	8	514	豐-(十一)-39 號道路至豐-(十一)-35 號道路	
豐-(十五)-13	8	68	豐-(三)-1 號道路至住宅區	豐原區田心路 細部計畫道路長度 514 公尺
豐-(十五)-16	8	505	豐-(十一)-57 號道路至都市計畫界線	
豐-(十五)-17	8	117	豐-(十五)-16 號道路至豐-(十一)-57 號道路	
豐-(十五)-21	8	199	豐-(十五)-1 號道路至豐-綠(3)北側	
豐-(十五)-24	8	225	豐-(十三)-1 號道路至豐-公(27)附近	
豐-(十五)-26	8	165	豐-(二)-1 號道路至豐洲路 135 巷間	
豐-(十五)-27	8	415	豐-(三)-1 號道路至台鐵變電所間	
豐-(十六)-1	6	571	豐-(八)-5 號道路至豐-(十一)-22 號道路	豐原區福德路
豐-(十六)-2	6	284	豐-(十一)-22 號道路至豐-(八)-4 號道路	
豐-(十六)-7	6	663	豐-(三)-1 號道路至豐原車站前站廣場	豐原區東北街
豐-(十六)-16	6	228	豐-(十一)-22 號道路至豐-(八)-18 號道路	
豐-(十六)-20	6	72	豐-市(4)用地至豐-(十二)-6 號道路	
豐-(十六)-29	6	538	豐-(十)-15 號道路至豐-(十一)-52 號道路	豐原區樂天街
豐-(十六)-33	6	145	豐-綠(8)至豐-(十)-9 號道路	
豐-(十六)-35	6	151	豐-(十六)-33 號道路至 4 公尺人行步道細 計道路	

註：表內道路長度僅供參考，應以依據核定圖實地測釘之樁距為準。

第五章 實施進度與經費

表 5-1 變更臺中市豐潭雅神地區都市計畫主要計畫(豐原都市計畫-第三次通盤檢討)(第三階段)實施進度及經費表

編號	面積 (公頃)	土地取得方式					開闢經費(萬元)				主辦 單位	預定 完成 期限	經費 來源
		徵購或 撥用	無償 提供	整體 開發	獎勵 投資	其他	地上 物補 償費	整 地 費	工 程 費	合 計			
豐-公 30 (本次 新增)	3.48	V				V	-	-	-	依 工 程 設 計 經 費 編 列	臺 中 市 政 府 或 需 地 機 關	依 工 程 設 計 進 度 完 成	市 府 或 需 地 機 關 編 列 預 算

註：1.本表為概算之結果，實際補償費、整地費及工程費仍需依實際開發時之物價指數及利率計算之。
2.豐-公 30 為本次通盤檢討第三階段案件劃設，由原屬鐵路用地之公有土地劃設，後續依相關規定辦理撥用。